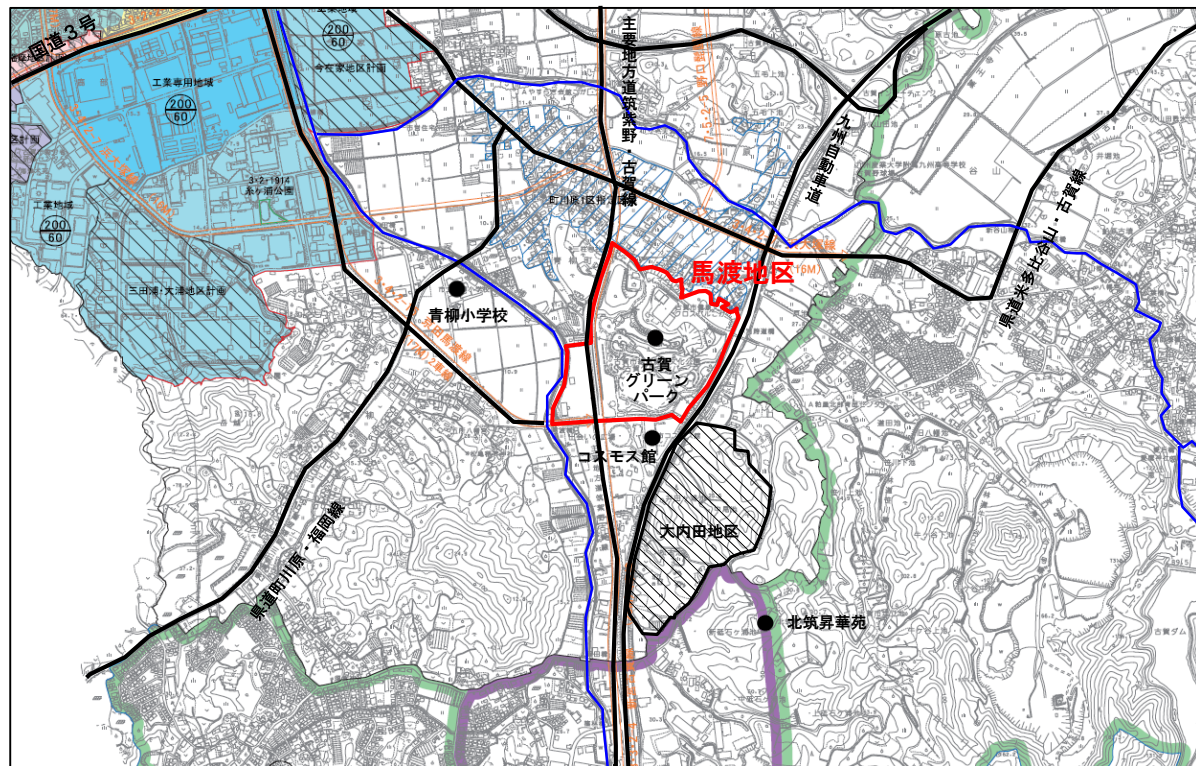


### 位置図



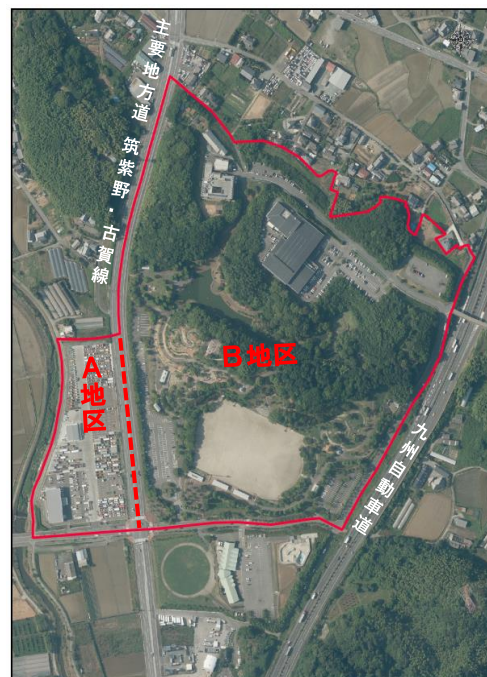
### 地区計画の概要

当初決定日:平成28年7月4日  
 名称:馬渡地区地区計画  
 位置:古賀市青柳、青柳町の一部  
 面積:約21.6ha  
 A地区:約2.3ha(流通業務施設誘導地区)  
 B地区:約19.3ha(公園地区)

(当初決定理由)  
 ・主要地方道筑紫野古賀線沿線に接し、古賀ICに近接した交通条件に恵まれた地区であることから、流通関連企業の進出需要が高い状態であり、本地区計画を指定することで流通業務を営む企業を誘致することにより、本市の活性化を図るもの。

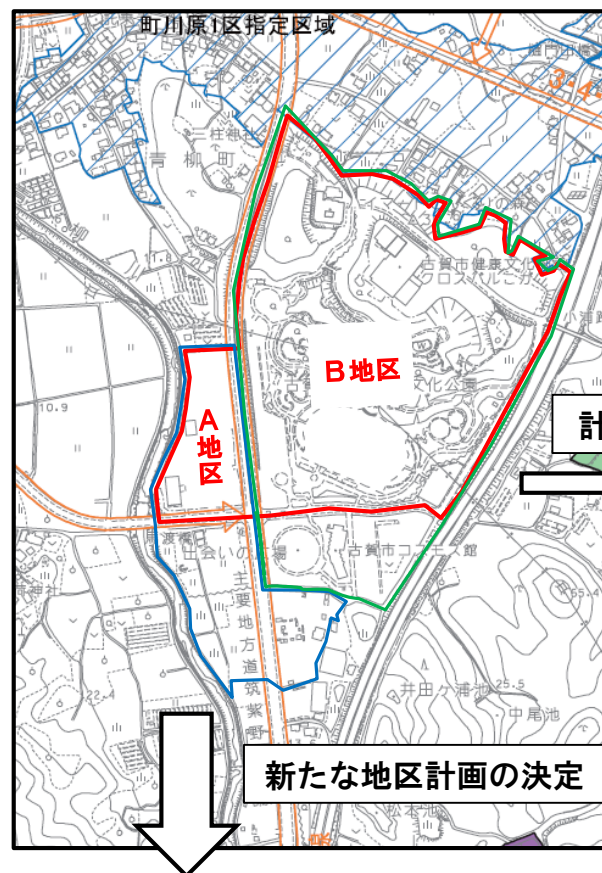
・緑溢れるB地区とそこに近接するA地区で構成し、沿道利用地区と市民が利用する公園地区の調和により、利便増進を図ることで、良好な市街地環境の形成及び周辺環境の保全を図るもの。

### 航空写真

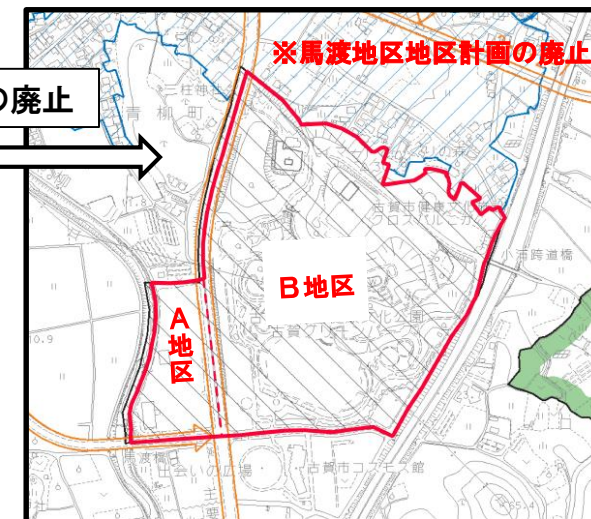


### 変更等の概要

(諮問2) 福岡広域都市計画地区計画 馬渡地区地区計画の変更 (古賀市決定)



(変更内容)  
 ・地区計画の廃止  
 (変更理由)  
 ・A地区、B地区の土地利用方針を担保したまま、新たな地区計画による地区の形成を図るため。  
 ※新たな地区計画の詳細は、諮問3、諮問4にて説明。



(諮問3) 福岡広域都市計画地区計画 釜田地区地区計画の決定 (古賀市決定)

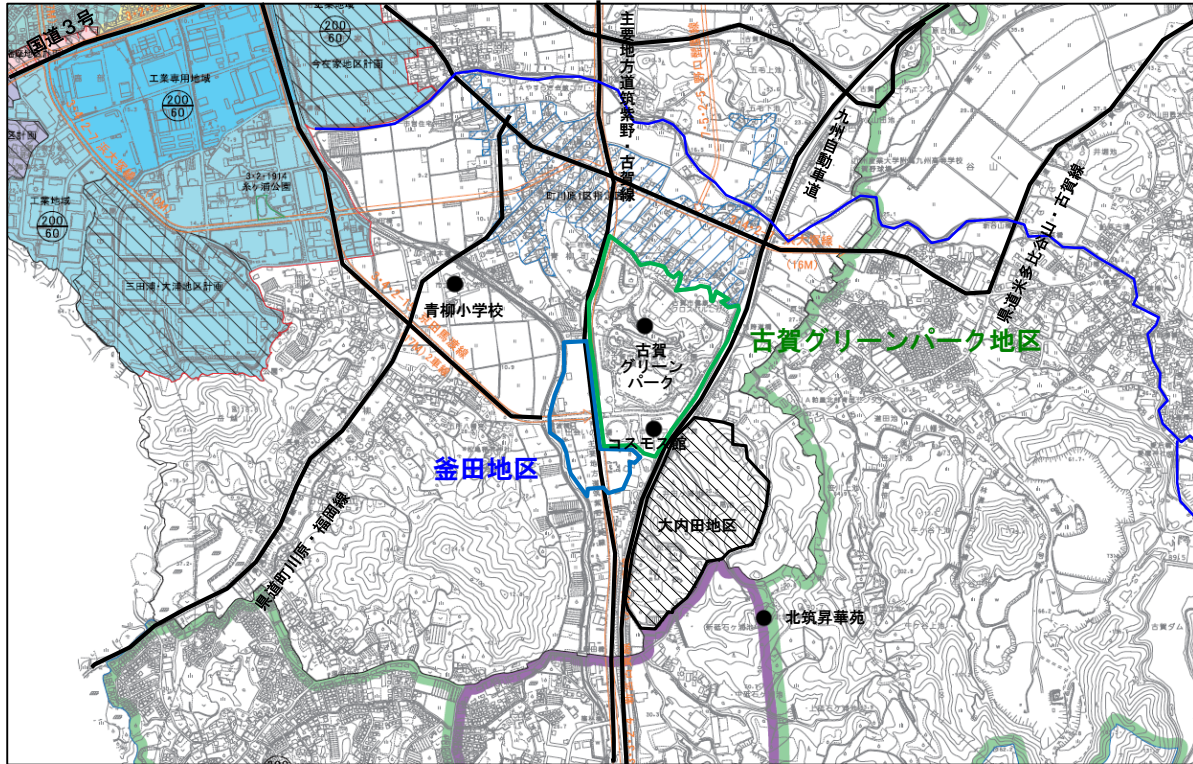


(諮問4) 福岡広域都市計画地区計画 古賀グリーンパーク地区地区計画の決定 (古賀市決定)





■ 位置図



■ 航空写真

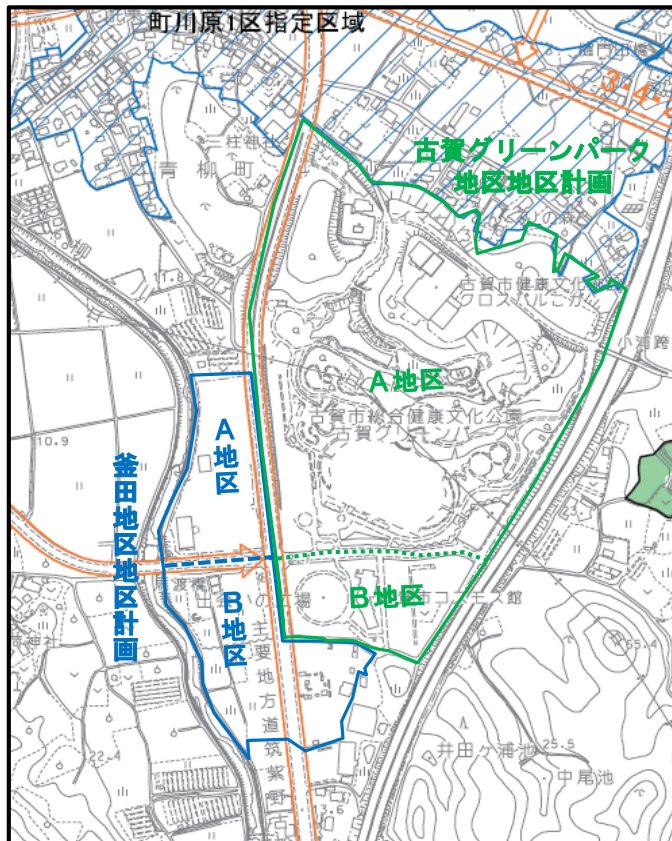


■ 古賀市都市計画マスタープラン (R2年4月)



【青柳釜田地区周辺】  
古賀グリーンパーク(総合健康文化公園)に隣接する立地条件を生かし、観光や産業振興の拠点機能の充実を図るため、工業系土地利用をはじめ、併設店舗やレジャー施設等の誘導に取り組む区域

■ 地区計画の概要



釜田地区地区計画

地区名	面積	土地利用の方針
A	約2.3ha	既存の流通系施設の土地利用地区
B	約4.5ha	工場・店舗等を誘導する新規土地利用誘導地区

古賀グリーンパーク地区地区計画

地区名	面積	土地利用の方針
A	約19.3ha	健康づくりや福祉、スポーツや文化、教育機能の充実、都市公園の魅力向上をめざす地区
B	約3.2ha	農産物直売所である古賀市コスモス館などにより賑わいの創出をめざす地区