

# 社会保障給付費の安定に向けて ～健診・医療・介護データから古賀市の健康課題を考える～ R3年度

## 社会保障給付費の推移

【健康課題】高血圧の発症及び重症化予防(心疾患、脳血管疾患) 【対策】子どもの頃からの減塩、肥満の解消、血圧・脈拍測定の実践化、未治療・治療中断者対策、服薬管理の徹底

<b>国保</b>	一人当たり医療費	古賀市 37万5,409円	※前年比 -27,751円	全国 34万7,799円	※国保連合会資料より
<b>後期</b>	一人当たり医療費	古賀市 119万6,966円	※前年比 +47,753円	全国 93万1,606円	※国保医療課より
<b>介護</b>	一人当たり介護費	古賀市 21万4,261円	※前年比 +1,088円		※介護課より

	被保者数	医療費総額	増減	入院	増減	外来	増減
H30	1.21万人	42億1,697万円	0.7億円	19億7,149万円	0.4億円	22億4,548万円	0.3億円
R03	1.14万人	42億9,143万円		20億1,591万円		22億7,552万円	

※KDB地域全体像の把握より -700人

	被保者数	医療費総額	増減	入院	増減	外来	増減
H30	0.71万人	72億8,704万円	7.9億円	42億1,075万円	4.1億円	30億7,629万円	3.8億円
R03	0.79万人	80億7,743万円		46億2,258万円		34億5,485万円	

+800人

	認定者数	給付費総額	増減
H30	0.2万人	31億1,795万円	3.2億円
R03	0.22万人	34億3,635万円	

+200人

## 4 健診

	国保	後期
健診受診者(a)	2,772人 (34.9%)	703人 (9.53%)
II度高血圧以上(b)	199人 (7.2% b/a)	70人 (9.0% b/a)
未治療治療中断(c)	90人 (45.2% c/b)	26人 (37.1% c/b)
治療(d)	109人 (54.8% d/b)	44人 (62.9% d/b)

一体的実施支援ツールE表より

## 3 医療(基礎疾患)

高血圧 医療費の目安 7万円/年間

年齢区分	高血圧患者数	%	合併症あり
合計	8,390人	72.9%	5,141人 (61.3%)

11,505人

年齢区分	40~64歳	65~74歳	75歳以上
高血圧患者数	630人	2,929人	4,831人
%	62.7%	70.0%	76.4%
合併症あり	259人 (41.1%)	1,530人 (52.2%)	3,352人 (69.4%)

※高血圧患者数 生活習慣病対象者(高血圧、糖尿病、脳血管疾患、心不全、虚血性心疾患、腎不全の診断がある者)のうち高血圧の診断のある者 ※合併症あり 高血圧患者のうち、脳血管疾患・虚血性心疾患・心不全・腎不全がある割合

◎年齢が上がるにつれ、高血圧者、合併症を有する者が増加 基礎疾患の重なり

参考 高血圧+糖尿病

年齢区分	患者数	%
合計	3,922人	34.1%

年齢区分	40~64歳	65~74歳	75歳以上
患者数	232人	1,365人	2,325人
%	23.1%	34.8%	59.3%

◎年齢が上がるにつれ増加

※高血圧+糖尿病 生活習慣病対象者(高血圧、糖尿病、脳血管疾患、心不全、虚血性心疾患、腎不全の診断がある者)のうち高血圧と糖尿病の診断のある者

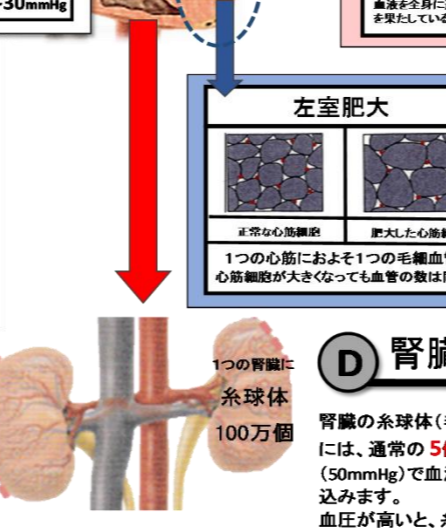
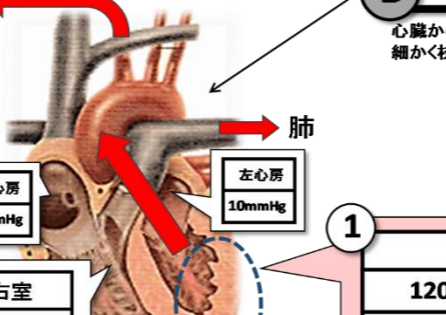
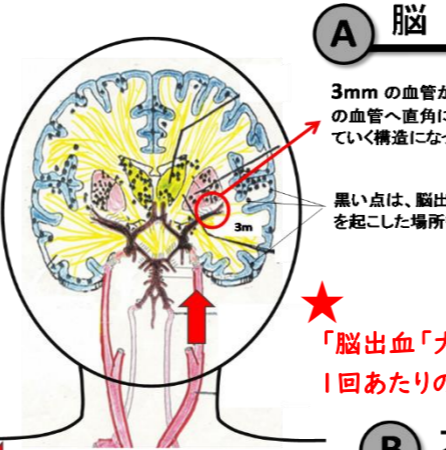
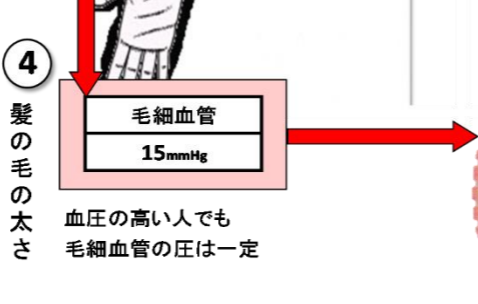
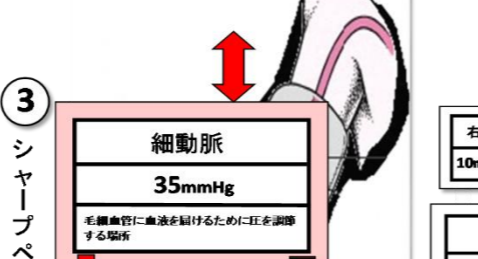
◎生活習慣病で医療機関受診中の約7割は高血圧である。そのうち約6割は合併症を有す。

※生活習慣病対象者 75歳 6,320人(医療機関受診あり) 65~74歳 4,181人(国保+後期) 40~64歳 1,004人

高血圧治療ガイドラインによる 血圧分類

度	値
Ⅲ度	180/110以上
Ⅱ度	160-179/100-109
Ⅰ度	140-159/90-99
高値	130-139/80-89
正常高値	120-129/80未満
正常	120未満/80未満

腕の血圧≦心臓ポンプ(左室)の圧



## 1 医療(合併症)

医療費(目安)	制度	総額	患者数(軽症者含む)
脳梗塞 55万円/回	国保	8億5,027万円	961人
脳出血 153万円/回	後期	25億2,173万円	2,318人
※リハビリにかかる長期入院 700万円以上(6ヶ月)			前年比 +212人

後期 (参考)	認知症の患者数
	1,505人

前年比 +189人

医療費(目安)	制度	総額(入院)	患者数
ステントグラフト内挿術 大動脈瘤切除術 780万円/回	国保	4億3,708万円	10人
※病院着前死亡率 61.4%	後期	2億8,879万円	7人

◎約6割は、病院着前に亡くなっている。

医療費(目安)	制度	総額	患者数(軽症者含む)
手術にかかる費用・PTCA 222万円/回	国保	5億9,942万円	1,815人
冠動脈バイパス術 432万円/回	後期	9億8,974万円	4,289人

前年比 +1,017人

医療費(目安)	制度	総額(人工透析)	腎不全患者数(透析患者)
人工透析にかかる費用 600万円/年間	国保	8億1,158万円	814人 (17)
	後期	65億9,779万円	1,433人 (114)

前年比 +285人

## 2 介護

給付費=医療+介護

◎脳血管疾患:介護期間の長期化、再発防止、生活支援

要介護認定者(a)	支援1・2 (/a)	介護1・2 (/a)	介護3以上 (/a)
779人 (33.6%)	165人 (21.2%)	285人 (36.6%)	329人 (42.2%)

給付費 10億6,883万円

◎認知症:介護期間の長期化、生活支援

要介護認定者	支援1・2 (/a)	介護1・2 (/a)	介護3以上 (/a)
1111人 (73.8%)	104人 (9.4%)	479人 (43.1%)	528人 (47.5%)

給付費 17億9,754万円

【参考】要介護度別の医療費+介護費

要介護度	医療費+介護費(平均)	認定者
要介護1	215.3万円	734人 (48.0%)
要介護2	302.9万円	
要介護3	395.8万円	794人 (52.0%)
要介護4	477.9万円	
要介護5	537.3万円	

◎心疾患:医療費増大、全身への影響大、生活支援

要介護認定者(b)	支援1・2 (/b)	介護1・2 (/b)	介護3以上 (/b)
946人 (22.1%)	229人 (24.2%)	356人 (37.6%)	361人 (38.2%)

給付費 11億7,117万円

◎人工透析:透析期間の長期化、医療費増大、生活支援

要介護認定者(c)	支援1・2 (/c)	介護1・2 (/c)	介護3以上 (/c)
438人 (30.6%)	112人 (25.6%)	161人 (36.8%)	165人 (37.7%)

給付費 4億9,031万円

※各疾患で重複あり

【課題】重症化予防 「未治療・治療中断者」「治療中だが血圧高値者」への対応

◎約3割は、高血圧と糖尿病が重なっている。