

【資料2】

平成30年度実施 学校アンケート調査結果

回答学校名	
1	青柳小学校
2	小野小学校
3	古賀東小学校
4	古賀西小学校
5	花鶴小学校
6	千鳥小学校
7	花見小学校
8	舞の里小学校
9	古賀中学校
10	古賀北中学校
11	古賀東中学校
12	古賀竟成館高等学校
12校	

C

C

イベント名		実施年	事業概要	経費財源	
歌声集会		毎年 26/27/28/29	学年合唱の活動発表。	市予算 国県補助 支出無し	PTA会費 参加費、入場料 その他
1 成果課題等		支持をもらって活動できる心構えが育っている。			
学習発表会		毎年 26/27/28/29	各学年の学習内容を発表し聞く ことで、学習内容の理解を深める。 H28、29は、大勢の発表も聞いている。	市予算 国県補助 支出無し	PTA会費 参加費、入場料 その他
2 成果課題等		学習の成果を分かち合ったり発表したりできる態度が育っている。			
音楽鑑賞会		毎年 26/27/28/29	警察音楽隊の演奏を聞く。(H29) 愛の森ホールコンサートを聞く。(H27)	市予算 国県補助 支出無し	PTA会費 参加費、入場料 その他 控納金
3 成果課題等		音楽に親しむことができています。			
観劇会		毎年 26/27/28/29	劇団の演劇を見る。	市予算 国県補助 支出無し	PTA会費 参加費、入場料 その他 控納金
4 成果課題等		劇や表現活動に親しむことができています。			

※詳細が不明の場合は『不明』とご記入ください。
※チラシ等参考資料がある場合は、添付してください。

イベント名		実施年	事業概要	経費財源
野幸山幸おのまつり		毎年 26/27/28/29	小野小学校各学年の学習内容や地域の文化的活動の発表を鑑賞したり、参加体験をすることで、相互の文化芸術の向上と親交を深める活動発表。	<ul style="list-style-type: none"> PTCA会費 参加費、入場料 その他
1	<p>成果課題等</p> <p>○校区運営協議会とPTCAから学校の教育活動に対し、さらに理解と支援を得ることができ、円滑な校務運営ができています。</p> <p>●盛大なイベントであるため、教員の負担や教育課程への影響は多分にあり、できるだけ軽減したり整理したりするよう心がけている。</p>	毎年 26/27/28/29	プロの芸術家を招聘し、子どもたちに本物の芸術に触れる機会を提供する。	<ul style="list-style-type: none"> 市予算 国県補助 支出無し PTCA会費 参加費、入場料 その他
2	<p>観劇会または音楽鑑賞会（どちらか）</p> <p>○生の演劇や演奏を目の前で見ることで、芸術に対するプロの気概を感じると共に、文化の奥深さや素晴らしさを肌で感じることができている。また、学校にある楽器の素晴らしさにも気付き、見直すことができている。</p> <p>○29年まではPTCAから補助金を、30年からは全額を支援していただいている。</p>	毎年 26/27/28/29	地域の読書ボランティアの協力を得て、読書活動の素晴らしさを体験する機会を提供する。	<ul style="list-style-type: none"> 市予算 国県補助 支出無し PTCA会費 参加費、入場料 その他
3	<p>お話し会（読書活動推進）</p> <p>○日常的に読書ボランティアの方が来校し、児童に読書の面白さや楽しさ、読み聞かせの仕方や朗読の素晴らしさを味わわせている。そのことで、上学年は下学年に読み聞かせをすることが小野小の文化となり、放送や話し方にも活かされている。</p>	毎年 26/27/28/29	ほたるの会の会の方々の協力を得て、ホタルの飼育と米多比川の水質調査を行い、水資源の保護の意義を学ぶ機会を提供している。	<ul style="list-style-type: none"> 市予算 国県補助 支出無し PTCA会費 参加費、入場料 その他
4	<p>成果課題等</p> <p>○ホタルの飼育・放流を通して、ふるさとのよさを実感するとともに、地域の「人・もの・こと」を生かした学習によって、児童の地域の一員としての意識が高まっている。また、水をめぐる環境に対して自分の考えをもち、表現したり実践したりすることを通して、事故有用感を高めている。</p>	毎年 26/27/28/29	○ホタルの飼育・放流を通して、ふるさとのよさを実感するとともに、地域の「人・もの・こと」を生かした学習によって、児童の地域の一員としての意識が高まっている。また、水をめぐる環境に対して自分の考えをもち、表現したり実践したりすることを通して、事故有用感を高めている。	<ul style="list-style-type: none"> 市予算 国県補助 支出無し PTCA会費 参加費、入場料 その他

※詳細が不明の場合は『不明』とご記入ください。
※チラシ等参考資料がある場合は、添付してください。

		イベント名	実施年	事業概要	経費財源
1	成果課題等	素小フェスタ	毎年 26/27/28/29	各学年の学習内容の発表を聞くことで、学習の内容及びその成果を学ぶ。地域の方々とのふれあいを通して、郷土愛について学ぶ。	<ul style="list-style-type: none"> 市予算 国県補助 支出無し PTA会費 <ul style="list-style-type: none"> 参加費、入場料 その他
	成果課題等	学習内容の発表という目標をもって、学習に取り組ませることができ、意欲的に学習に取り組むことができる。また、作品展示や体験コーナーなどへの参加を通して、地域の方とのふれ合う機会となっている。			
2	成果課題等	観劇会	毎年 26/27/28/29	プロの芸術家を招聘し、子どもたちに本物の芸術に触れる機会を提供する。	<ul style="list-style-type: none"> 市予算 国県補助 支出無し PTA会費 <ul style="list-style-type: none"> 参加費、入場料 その他
	成果課題等	芸術にふれる機会を通して、感性を豊かにしたり、音声言語による表現のよさを学んだりすることができた。参加費が発生するため、家庭への負担がある。			
3	成果課題等	音楽鑑賞会	毎年 26/27/28/29	プロの音楽家や高校等のブラスバンド等を招聘し、子どもたちに音楽の素晴らしさに触れる機会を提供する。	<ul style="list-style-type: none"> 市予算 国県補助 支出無し PTA会費 <ul style="list-style-type: none"> 参加費、入場料 その他
	成果課題等	音楽に直接ふれる機会を通して、感性を豊かにしたり、そのよさを学んだりすることができた。参加費が発生するため、家庭への負担がある。			
4	成果課題等	合唱コンクール	毎年 26/27/28/29	各学年が日頃の練習を経て、合唱を発表する。	<ul style="list-style-type: none"> 市予算 国県補助 支出無し PTA会費 <ul style="list-style-type: none"> 参加費、入場料 その他
	成果課題等	合唱コンクールを目標に、意欲的に学習に取り組んだり、集団で協力して、活動に取り組むことができた。移動のためのバス等の予算を今後どうしていくかが課題である。			

※詳細が不明の場合は『不明』とご記入ください。

※チラシ等参考資料がある場合は、添付してください。

イベント名		実施年	事業概要	経費財源
1	成果課題等	毎年	各学年の発達段階に応じた発信内容を、各学年の教科等や総合的な学習の時間を通して子どもたちに伝えさせる。また、その内容でお互いに学び合うことができた。	・支出無し
	ピアノコンサート			
2	成果課題等	毎年	4年生対象で、ここ数年行っている。プロのピアニストがその高い技術を披露してくれ、本物の文化に触れることができた。また、間近で聴くことができ、ピアノ演奏に親しみを持つこともできた。	・その他 (退職教員会)
	観劇会			
3	成果課題等	27/29	全学年の児童が、劇を鑑賞することにより、物語の内容に感動を覚えていた。また、人に伝えるとはどんな風になればよいのを見ることができた。	・支出無し
	警察音楽隊			
4	成果課題等	29	全学年の児童が、オーケストラを鑑賞することにより、その技能の高さや音色の美しさに感動を覚えていた。また、人に伝えるとはどんな表現をすればよいのを見ることができた。	・支出無し
	警察音楽隊			

※詳細が不明の場合は『不明』とご記入ください。
 ※チラシ等参考資料がある場合は、添付してください。

平成26年度～29年度文化芸術関連事業 実施調査票

学校名 古賀中正花鶴小学校

イベント名		実施年	事業概要	経費財源
1	かぐるフェスタ	毎年 26/27/28/29	各学年の学習内容の発表を 持ちこたえて、学習内容及び卒業生が 参加する。	市予算 ・国県補助 ・支出無し PTA会費 ・参加費、入場料 ・その他
			日常の学習の成果を他学年、保護者、地域の方へ表現し、発信すること。自分たちの学習の価値を押し出すこと。 自分たちの成長を実感することができる。	市予算 ・国県補助 ・支出無し PTA会費 ・参加費、入場料 ・その他
2	芸術/鑑賞会 (鑑賞音楽、映画を 毎年恒例で行う)	毎年 26/27/28/29	文化や芸術に親しむ、美しいものや 優れたものへの触れる機会を子供たちに 提供する。	市予算 ・国県補助 ・支出無し PTA会費 ・参加費、入場料 ・その他
			プロの芸術家を招き、本物の芸術に触れる機会を設定したことで、普段は味わえない芸術の 親しいイベントを行った。	市予算 ・国県補助 ・支出無し PTA会費 ・参加費、入場料 ・その他
3	成果課題等	毎年 26/27/28/29		市予算 ・国県補助 ・支出無し PTA会費 ・参加費、入場料 ・その他
				市予算 ・国県補助 ・支出無し PTA会費 ・参加費、入場料 ・その他
4	成果課題等	毎年 26/27/28/29		市予算 ・国県補助 ・支出無し PTA会費 ・参加費、入場料 ・その他
				市予算 ・国県補助 ・支出無し PTA会費 ・参加費、入場料 ・その他

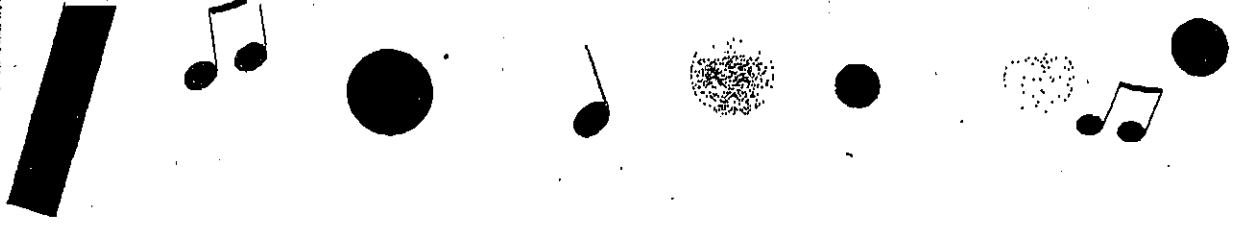
※詳細が不明の場合は『不明』とご記入ください。
※チラシ等参考資料がある場合は、添付してください。

C

C

イベント名		実施年	事業概要	経費財源	
1 千鳥子フェスタ		毎年 26/27/28/29	人権尊重の視点から各学年の発表を交流し、学習の成果を保護者や地域に伝える。	市予算 国県補助 支出無し	PTA会費 参加費、入場料 その他
1 成果課題等 学年の発表を通して、各学年の学びと児童相互の学びを深めることができた。			保護者や地域に知らせることができた。		
2 親割会及び音楽鑑賞会		毎年 26/27/28/29	プロの芸術家による演奏や劇を通して感性を豊かにし、芸術にふれる機会を	市予算 国県補助 支出無し	PTA会費 参加費、入場料 その他
2 成果課題等 劇を通して物語のメッセージを感じ、芸術の素晴らしさを感じることができた。 プロの演奏家による音楽の素晴らしさを感じることができた。					
3 文化庁		毎年 26/27/28/29	文化芸術による子供の育成事業として演奏会や鑑賞会を開催し、プロの演奏家による音楽の素晴らしさを感じることができた。	市予算 国県補助 支出無し	PTA会費 参加費、入場料 その他
3 成果課題等 プロのピアノコンサートを通して、生徒の素晴らしさに感動することができた。 音楽への興味、関心を高めた。					
4 糟屋地区合唱コンクール		毎年 26/27/28/29	糟屋地区の小学校による合唱コンクールを通して、合唱の楽しさや音楽の素晴らしさを学ぶ機会があった。	市予算 国県補助 支出無し	PTA会費 参加費、入場料 その他
4 成果課題等 糟屋区小学校の各学校の歌唱を聴き合い、それぞれの歌の素晴らしさを学ぶことができた。					

※詳細が不明の場合は『不明』とご記入ください。
※チラシ等参考資料がある場合は、添付してください。



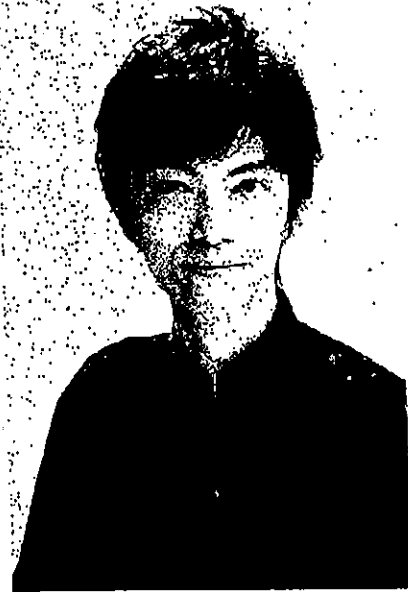
ピティナ

学校クラスコンサート

PTNA Classroom Concert



いが あゆみ
伊賀 あゆみ さん



やまぐち まさとし
山口 雅敏 さん

古賀市立千鳥小学校

2018. 6. 11 月

09:45 ~ 10:30 4年1組

平成30年度文化芸術による子供の育成事業



イベント名		実施年	事業概要	経費財源	
1	花見川小学校 わいわいワールト	毎年 26/27/28/29	「ふれあい推進会」6年生の学習旅行で学 んできたことを発表する機会に、平和記念の日が 近づくと、ふれあいのワールト に各科目や総合学習の場を設ける。	市予算 国県補助 支出無し	PTA会費 参加費、入場料 その他
				<ul style="list-style-type: none"> ○学校、家庭、地域、社会環境、地域の輪が広がり、機会に作る。 ○生活科や総合学習の場を設けること、当日の発表やそれを取り組むを通し、子どもたちの学習に対する関心 を高め、達成感、喜びを高めることになった。 	市予算 国県補助 支出無し
2	観劇会	毎年 26/27/28/29	ミュージカル「妖精パティオ」 を家族を招待し、美しいお姫様のお 話を楽しめる。	市予算 国県補助 支出無し	PTA会費 参加費、入場料 その他
				<ul style="list-style-type: none"> ○学校生活をより豊かにし、美しいお姫様のお話に触れることにより、子どもたちの豊かに情操を 育てることになった。 	市予算 国県補助 支出無し
3	合唱コンクール	毎年 26/27/28/29	合唱の練習を経て、合唱の発表を する。	市予算 国県補助 支出無し	PTA会費 参加費、入場料 その他
				<ul style="list-style-type: none"> 合唱の練習をする中で、子どもたちの自信や情操を育てることになった。 コンクールで発表することにより、達成感を高めることになった。 	市予算 国県補助 支出無し
4	成果課題等	毎年 26/27/28/29		市予算 国県補助 支出無し	PTA会費 参加費、入場料 その他
				成果課題等	

※詳細が不明の場合は「不明」とご記入ください。
※チラシ等参考資料がある場合は、添付してください。

イベント名		実施年	事業概要		経費財源	
1	新小中学校	毎年 26/27/28/29	各学年の学習内容と、地域、保護者（PTA）との連携を図り、PTA、親会、生徒等の参加により、		市予算	PTA会費
			各学年の学習内容と、地域、保護者（PTA）との連携を図り、PTA、親会、生徒等の参加により、	国県補助 支出無し	参加費、入場料 その他	
2	観劇大会	毎年 26/27/28/29	音楽関係や、劇団などの芸術に、出会い、鑑賞、振付、児童の思いを育むことにより、		市予算	PTA会費
			音楽関係や、劇団などの芸術に、出会い、鑑賞、振付、児童の思いを育むことにより、	国県補助 支出無し	参加費、入場料 その他	
3	成果課題等	毎年 26/27/28/29	PTAの活動や、児童の思いを育むことにより、		市予算	PTA会費
			PTAの活動や、児童の思いを育むことにより、	国県補助 支出無し	参加費、入場料 その他	
4	成果課題等	毎年 26/27/28/29	PTAの活動や、児童の思いを育むことにより、		市予算	PTA会費
			PTAの活動や、児童の思いを育むことにより、	国県補助 支出無し	参加費、入場料 その他	

※詳細が不明の場合は「不明」とご記入ください。
※チラシ等参考資料がある場合は、添付してください。

イベント名		実施年	事業概要	経費財源	
1	文化発表会	毎年 26/27/28/29	英語科スピーチ及び、理科自由研究、人権作文などの発表を聞くことで、その内容や成果を学ぶ。また、文化部の活動を発表する。	・市予算 ・国県補助 ・支出なし	・PTA会費 ・参加費、入場料 ・その他
	成果課題等		発表する生徒は当日に向けて一生懸命に努力する姿が見られ、また、聞く側の生徒はその発表のレベルの高さに感心している様子で、教育的効果は非常に高い。また、吹奏楽部や美術部の活動発表を見聞きし、特に吹奏楽部の発表では会場が一体感に包まれる素晴らしい機会となっている。		
2	合唱コンクール	毎年 26/27/28/29	文化発表会の一環として、全学級の生徒が課題曲と自由曲をコンクール形式で発表しよう。	・市予算 ・国県補助 ・支出なし	・PTA会費 ・参加費、入場料 ・その他
	成果課題等		どの学級も、課題曲と自由曲の2曲について、音楽科の授業での学習を基にしっかりと歌い上げ、レベルの高い合唱発表をすることができている。また、3年生は学年合唱にも取り組み、約200名からなる合唱は会場に響き渡り、聴衆に感動を与える素晴らしい合唱を披露することができている。		
3	親子講演会	毎年 26/27/28/29	「音楽は心のかげはし、音楽で学んだ人生」と題して、全国で被災地支援と視覚障がい者支援チャリティの「君に届けたい愛のコンサート」を主宰されている勝田友彰氏による歌を交えた保護者参加の講演会を開催した。	・市予算 ・国県補助 ・支出なし	・PTA会費 ・参加費、入場料 ・その他
	成果課題等		人権教育の一環として、勝田友彰氏のこれまでの生き様を、生徒と保護者にお話をしていただいた。当日は体育館に響き渡る勝田氏の「荒城の月」などに参加者全員が引き込まれ、あらためて音楽のすばらしさを実感することができた。		
4	百人一首大会	毎年 26/27/28/29	1学年及び2学年において、毎年1月にクラス対抗形式で実施している。	・市予算 ・国県補助 ・支出なし	・PTA会費 ・参加費、入場料 ・その他
	成果課題等		国語科の授業で学習を行った後に実施し、古典の学習を深める機会として有効である。生徒は昼休みなどにも練習を自主的に行い、中には百首すべて暗記したという生徒もいた。また、競技の作法についても学ぶことができている。		

イベント名	実年	事業概要	経費財源
小中連携吹奏楽部出張演奏	毎年 26/27/28、 <u>29</u>	古賀西小西つこ祭り、かづる校区寺子屋、古賀東小音楽鑑賞会において演奏を行った。	<ul style="list-style-type: none"> 市予算 国県補助 支出なし PTA会費 参加費、入場料 その他
成果課題等	校区の3小学校すべてに出向き、演奏及び小学生との交流を行い、中学校の様子や中学校へ進学した小学生にとっての先輩の姿を知らせることができた。		
陸上自衛隊第4音楽隊 ふれあいコンサート	毎年 26/27/28、 <u>29</u>	リーバス古賀で開催された陸上自衛隊第4音楽隊ふれあいコンサートに本校吹奏楽部が共演を行った。	<ul style="list-style-type: none"> 市予算 国県補助 支出なし PTA会費 参加費、入場料 その他
成果課題等	プロの演奏家の演奏を間近で聴くことができたとことで、吹奏楽部生徒の意識を高めたと同時に、その後、部活動において陸上自衛隊第4音楽隊員の方々から生徒がじきじきに指導を受けることへとつながった。		
吹奏楽部演奏ボランティア	毎年 26/27/28、 <u>29</u>	老人ホーム「わじろの郷」、天照幼稚園において吹奏楽部が出張演奏を行った。	<ul style="list-style-type: none"> 市予算 国県補助 支出なし PTA会費 参加費、入場料 その他
成果課題等	地域の高齢者から幼稚園児まで、様々な世代の方々と交流することで、地域の活性化への貢献や、相互の意欲向上につながった。		
古賀市情報誌「ぼくらの古賀」制作	毎年 26/27/28、 <u>29</u>	美術部が九州産業大学芸術学部の支援を受けて古賀市内の各名所についてイラスト入りの情報誌を作成した。	<ul style="list-style-type: none"> 市予算 国県補助 支出なし PTA会費 参加費、入場料 その他
成果課題等	美術部生徒はふるさと古賀の各名所の情報を調べる中で、ふるさとへの思いをより強めることができた。また、情報誌は美術の授業の中で生徒に配付することで、美術部の取り組みを全校生徒で共有することができた。		

※詳細が不明の場合は「不明」とご記入ください。

※チラシ等参考資料がある場合は、添付してください。

平成26年度～29年度文化芸術関連事業 実施調査票

学校名 古賀市立古賀北中学校

イベント名		実施年	事業概要	経費財源
1	オーケストラ ミュージック	毎年 26/27/28/29	吹奏楽のスタンダード演奏と人権標語 人権作文、人権ポスターの紹介、発表 後半(午後)はPTAバザーを行う。	市予算 ・国県補助 ・PTA会費 ・参加費、入場料 ・その他 ○支出無し
	成果課題等		毎年人権週間を境に12月上旬にイベントを調整し、生徒の人権意識の啓発に取り組みたい。生徒の人権に 関する意識も向上している。また、吹奏楽部も定期演奏会として、この会を目標に練習している。	
2	合唱コンクール	毎年 26/27/28/29	各学年がバリエーションの練習を経て、 合唱を発表する。	市予算 ・国県補助 ・PTA会費 ・参加費、入場料 ・その他 ○支出無し
	成果課題等		10月下旬に計画する合唱コンクールに何卒、6月から選曲し、ピアノ伴奏者、指揮者は夏休みの練習に入る。合唱は 音楽の時間を中心に取り組み、各パティーマンに学級や学年の絆、団結を深める取り組みとほ、 ている。	
3	平和劇	毎年 26/27/28/29	演劇部の発表の場として、毎年 夏休み前に平和劇を観劇する。	市予算 ・国県補助 ・PTA会費 ・参加費、入場料 ・その他 ○支出無し
	成果課題等		7月の夏休み前に上演日を設定し、毎年演劇部の発表の場として実施している。中学校で演じる平和劇と いうことで、平和の大切さを身近に感じ、貴重な機会とほ、している。	
4	成果課題等	毎年 26/27/28/29		市予算 ・国県補助 ・PTA会費 ・参加費、入場料 ・その他 ○支出無し

※詳細が不明の場合は『不明』とご記入ください。
※チラシ等参考資料がある場合は、添付してください。

平成26年度～29年度文化芸術関連事業 実施調査票名 古賀市立古賀東中学校

		イベント名	実施年	事業概要	経費財源
1	成果課題等	東風フェスタ	毎年 26/27/28/29	本校生徒、地域の各種団体の文化的な発表を聞くことで、地域の中心に真中がある	<ul style="list-style-type: none"> 市予算 国県補助 支出無し PTA会費 参加費、入場料 その他
	成果課題等	毎年、様々な団体が参加し、その練習成果を披露してもらい、地域との絆が深まった。			
2	成果課題等	合唱コンクール	毎年 26/27/28/29	各学級、フロック、3年生、全校が練習を経て、合唱を発表する。	<ul style="list-style-type: none"> 市予算 国県補助 支出無し PTA会費 参加費、入場料 その他
	成果課題等	本校体育館で行っている。学級合唱を行うことで学級の団結、フロック合唱を行うことで学年を超えた団結。			
3	成果課題等	読み聞かせ	毎年 26/27/28/29	ボランティア「ごが語りの会」による各教室で読み聞かせ(年2回)	<ul style="list-style-type: none"> 市予算 国県補助 支出無し PTA会費 参加費、入場料 その他
	成果課題等	年2回の実施で、生徒は集中して聞いている。			
4	成果課題等	中学生の未来に送るコンサート ～わが校にオーケストラ(九響)がやってきた～	3年に1回 28年度	九州交響楽団による演奏	<ul style="list-style-type: none"> 市予算 国県補助 支出無し PTA会費 参加費、入場料 その他
	成果課題等	プロの演奏を聴くことで、高いレベルの音楽にあこがれ、音楽の世界に興味・関心を持った。			

※詳細が不明の場合は『不明』とご記入ください。

※チラシ等参考資料がある場合は、添付してください。

平成26年度～29年度文化芸術関連事業 実施調査票

学校名 福岡県公立古賀竟成館高等学校

イベント名		実施年	事業概要	経費財源		
1	鶴翔祭(文化祭) 合唱コンクール・吹奏楽演奏・軽音楽部演奏等 ページングデザイン作品展示	毎年 26/27/28/29	専門委員会や部活動等の文化的活動発表を通して生徒の文化的教養を深める。 また、仲間と共同作業や活動を通して協力し合うことの大切さを学ぶ。	・市予算 ・国県補助 ・支出無し	・PTA会費 ・参加費、入場料 ・その他	
		文化芸術に触れることで、生徒一人一人が文化芸術を体験することができる。地域の人々に文化芸術を発信することができる。地域の人々に感動と希望をもたらすことができる。				
2	芸術鑑賞	毎年 26/27/28/29	音楽、演劇、伝統芸能の各分野を鑑賞することで、豊かな情操を養い、文化や芸術に親しむ力を身につけさせる。	・市予算 ・国県補助 ・支出無し	・PTA会費 ・参加費、入場料 ・その他	
		3年間で各分野の文化芸術を鑑賞することで、文化的価値を身につけさせることができる。会場の借り入れが難しい(日程の調整)。				
3	芸術鑑賞(博多座)	毎年 26/27/28/29	伝統芸能を鑑賞することで、歴史的・文化的価値を理解するとともに、文化的教養を身につけさせる。	・市予算 ・国県補助 ・支出無し	・PTA会費 ・参加費、入場料 ・その他	
		伝統芸能を鑑賞することで興味関心を持つことができた。課題としては、入場料が高くて金銭的な負担を減らす。				
4	ページングデザインコンテスト 卒業展示会	毎年 26/27/28/29	学習活動の成果を学校外で発表する機会を通して、発表する能力を育てたり、他者の発表を見たりする際の望ましい態度を養う。	・市予算 ・国県補助 ・支出無し	・PTA会費 ・参加費、入場料 ・その他	
		成果課題等				

