

高柳池・天神池 地震時決壊ハザードマップ

この「高柳池・天神池」は、将来にわたって考えられる最大級の強さを持つ地震動(マグニチュード7~8以上)を高柳池・天神池で受けて、高柳池・天神池が決壊した場合の浸水被害を示したものです。

高柳池・天神池の決壊は計算上、地震後すぐに高柳池・天神池の水(満水位)が全量流失する最も危険側(瞬時決壊)のケースを想定しています。

浸水深さは、その時点での高柳池・天神池決壊開始から全量流失までの間に想定される最大浸水深さを示し、洪水到達時間は、高柳池・天神池の決壊から水流が到達する時間を示したものです。

避難所

風水害に避難が必要な場合や自宅生活できなくなった場合など、一時的に避難者を収容する施設です。

学校の校舎・体育館、公民館などの公共施設が避難所として開設されます。

福祉避難所

高齢者や障がい者など、災害時要支援者を収容するための避難所のことです。

一般的な避難所での生活が困難で特別な配慮が必要な方たちに、早く自宅での生活に戻れるように支援する避難所として開設されます。

広域避難所

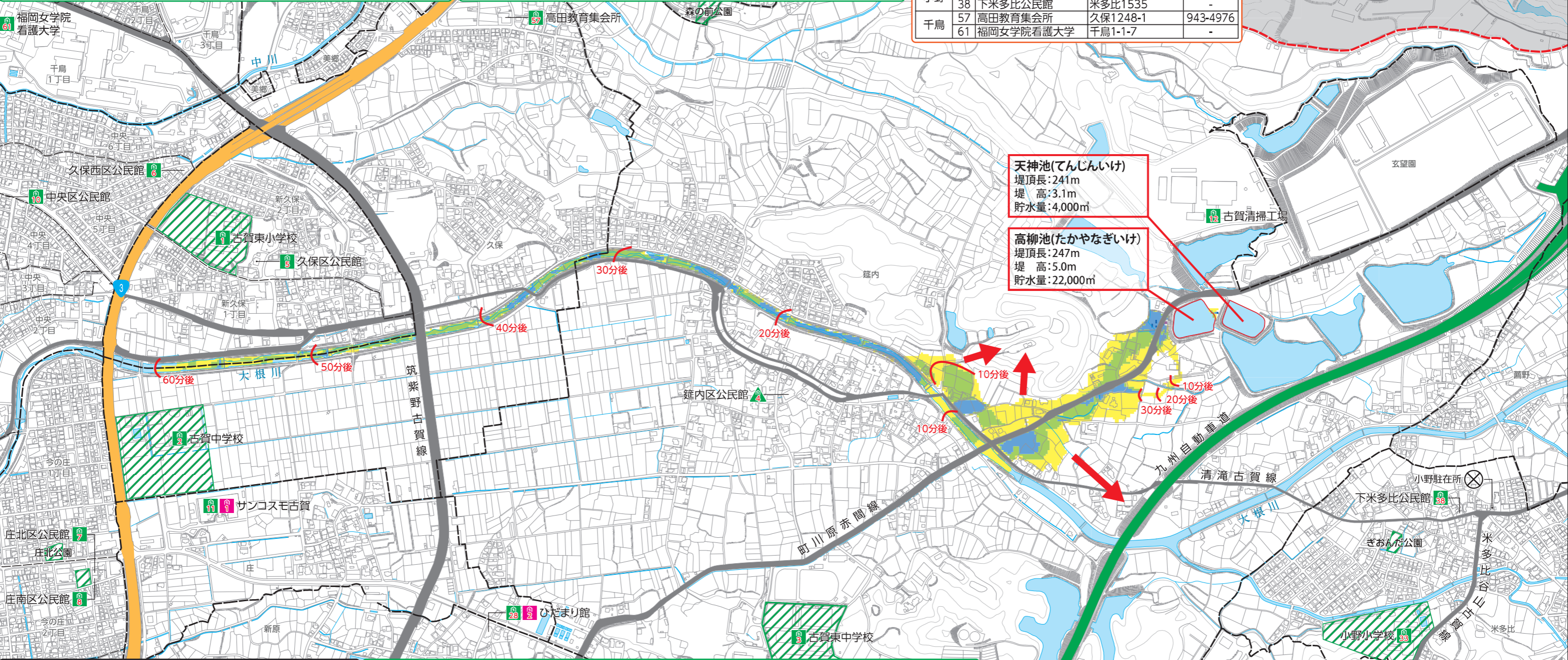
大人数で避難する必要がある場合や、避難所での生活が危険になった場合など、二次的避難の目的となる場所です。

学校のグラウンドや公園など、比較的大きなスペースを有する場所が広域避難場所として開設されます。

避難所・緊急連絡先

避難圏	番号	施設名	所在地	電話番号
古賀東	1	古賀東小学校	新久保2-1-1	942-3935
	2	古賀中学校	久保107	-
	3	古賀東中学校	筵内564-1	944-3557
	4	筵内区公民館	筵内883-1	-
	5	久保区公民館	新久保2-2-11	944-3540
	6	久保西区公民館	中央5-14-10	943-4975
	7	庄北区公民館	今の庄2-7-23	943-3812
	8	庄南区公民館	今の庄2-7-23	944-2003
	10	中央区公民館	中央4-5-5	943-9896
	古賀西	1	サンコスモ古賀	庄205
12		古賀清掃工場	筵内1970-1	942-1530
青柳	28	ひだまり館	新原1051-6	943-4222
	2	ひだまり館	新原1051-6	943-4222
小野	33	小野小学校	米多比1390-2	946-2331
	38	下米多比公民館	米多比1535	-
千鳥	57	高田教育集会所	久保1248-1	943-4976
	61	福岡女学院看護大学	千鳥1-1-7	-

浸水が予想される場所にある避難場所では、建物の上方の階層を避難所として活用することとしています。避難場所への避難は、浸水が始まってからでは大変危険です。その場合は、無理に避難場所へは移動せず、浸水していない近くの高いところへ一時的に避難しましょう。



天神池(てんじんいけ)
堤頂長:241m
堤 高:3.1m
貯水量:4,000m³

高柳池(たかやなぎいけ)
堤頂長:247m
堤 高:5.0m
貯水量:22,000m³

凡 例

避難所	市役所	行政界
避難所 (風水害時は使用できません)	消防署	校区界
福祉避難所	アンダーパス	国道
福祉避難所 (風水害時は使用できません)	交番・駐在所	高速道路
広域避難所	避難方向	県道・主要道路

※概ねの避難方向を示しています
[避難行動の目安]を参考に避難をおこなってください。

避難行動の目安

ご自宅の周辺の最大浸水深は?

2.0~5.0m未満	ご自宅の階層は?	3階以上	避難が必要です!!
0.5~2.0m未満	2階以下	2階以上	
		1階以下	
0.5m未満	ご自宅の安全な場所で待機することができます。不安な方は、避難所へ避難してください。		

ご自宅の周辺に最大浸水深が2.0m以上ある場合は、避難所へ避難してください。

浸水想定区域

浸水深5.0m以上
浸水深2.0m以上~5.0m未満
浸水深1.0m以上~2.0m未満
浸水深0.5m以上~1.0m未満
浸水深0.5m未満

想定浸水 深さの目安

(1階軒下あたり)
(大人の腰あたり)
(大人の膝あたり)

古賀市ため池QRコード
[QRコード]は株式会社デンソーウェーブの登録商標です

1:10,000
0 100 200 300m