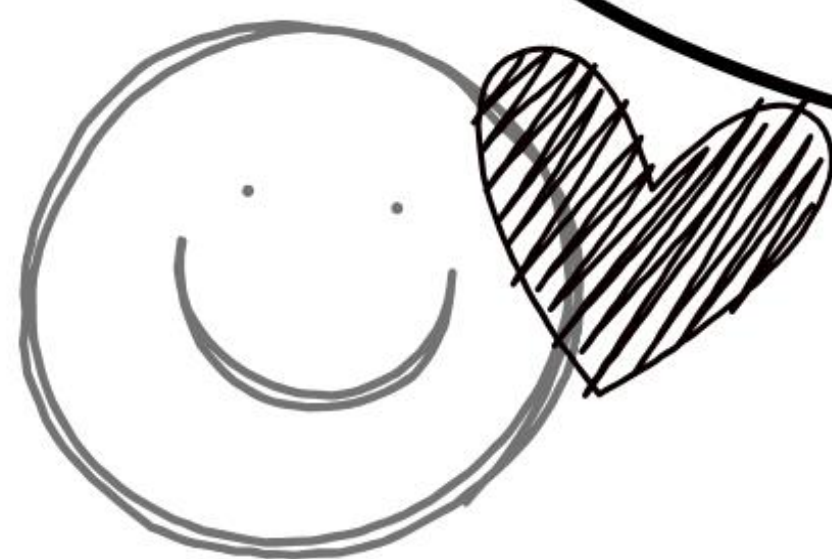


2025.10.30改訂版



“

# 令和 8 年度 保育施設入所のご案内



古賀市 子ども家庭センター 保育・手当係  
〒811-3116 古賀市庄205番地（サンコスモ古賀）TEL 092-942-1157  
Eメール：[hoiku@city.koga.fukuoka.jp](mailto:hoiku@city.koga.fukuoka.jp)

# 目次

## 1. 保育施設入所申込のご案内 . . . . . 1～8

1-1. 入所基準 . . . . .	2
1-2. 保育必要量（保育時間）について . . . . .	3
1-3. 利用者負担額（保育料） . . . . .	4
1-4. 入所までの流れ . . . . .	6
1-5. 入所申込に必要な書類について . . . . .	7
1-6. 施設利用にあたって注意事項 . . . . .	8

## 2. 保育施設のご案内 . . . . . 9～44

2-1. 古賀市内の保育施設について . . . . .	10
2-2. 古賀市内施設一覧 . . . . .	11
2-3. 保育料以外の保護者負担額一覧等 . . . . .	34
2-4. 幼稚園情報 . . . . .	41
2-5. 一時預かり保育事業について . . . . .	42
2-6. 病児保育事業について . . . . .	43
2-7. 子ども・若者相談室、つどいの広場「でんでんむし」 . . . . .	44

令和8年度年齢早見表

年齢	生年月日
5歳児	令和2年4月2日～令和3年4月1日 (2020年4月2日～2021年4月1日)
4歳児	令和3年4月2日～令和4年4月1日 (2021年4月2日～2022年4月1日)
3歳児	令和4年4月2日～令和5年4月1日 (2022年4月2日～2023年4月1日)
2歳児	令和5年4月2日～令和6年4月1日 (2023年4月2日～2024年4月1日)
1歳児	令和6年4月2日～令和7年4月1日 (2024年4月2日～2025年4月1日)
0歳児	令和7年4月2日～ (2025年4月2日～)

# 保育施設入所申込のご案内

## 1 - 1. 入所基準

認可保育所、認定こども園(保育利用)、小規模保育事業所への入所を申し込むためには、次の①と②両方の基準を満たすことが必要です。

①入所希望の児童と保護者が、古賀市内に住んでいること

②児童の保護者が、下記の保育を必要とする事由のいずれかに該当すること

事由	利用できる期間	注意点
月 6 0 時間以上の就労	就労が続く期間	手伝いは該当しません。配偶者や親族が経営する会社で就労する場合でも、賃金受給が必要です。
出産の前後	出産予定日の 6 週前の日が属する月の初日から産後 8 週間が経過する日が属する月の末日まで	(例)出産日が9/1 の場合、産前は7月初日から産後は10月末日まで利用できます。 ※多胎児の場合、産前は14週前の月から利用可
疾病・障がい	完治等により必要としなくなるまで	
月 6 0 時間以上の同居の親族の介護・看護	介護・看護を必要としなくなるまで	
災害復旧	必要な期間	
月 6 0 時間以上の就学	就学期間中	
求職活動	入所から 3 か月間	入所月の翌々月20日までに就労証明書の提出が必要です。
その他	福祉事務所長が必要と認める期間	

### 入退所の基本ルール

- ・入退所は月単位で行います。(原則として毎月1日入所、毎月末退所のみ受け付けます)
- ・基準に該当しなくなった場合は、その月の末日で退所となります。
- ・生後2か月が経過した翌月から入所できます。(一部異なる保育施設もあります)
- ・基準に該当しない場合は入所できません。集団生活に慣れさせることのみを目的に、入所することはできません。
- ・保育施設は保育を必要とする児童を保護者にかわって保育する施設です。そのため、世帯のうち、小学校入学前のきょうだい児全員が入所申込をすることが原則です。下の児童だけ祖父母が保育している場合等は、申込の際、子ども家庭センターまでご相談ください。別途書類の提出が必要な場合があります。

### 育児休業からの復職の場合

- ・育児休業中の入所申込はできません。復職予定の場合は、復職予定日によって次のように入所申込ができます。  
復職予定日が月の前半(1日～14日) → 復職予定日の前月の入所申込から可能  
復職予定日が月の後半(15日～31日) → 復職予定日の当月の入所申込から可能

### 市外から転入予定の場合

- ・古賀市へ転入予定の場合も入所申込できますが、入所前月25日までに転入手続きを完了することが必要です。25日が土日祝日の場合は、その前の平日までに手続きが必要です。

### 入所する子どもに特別な支援が必要な場合

- ・子どもの状況や施設の受入れ体制等により、保育方法等について聞き取りやご相談をさせていただく場合があります。また、入所後は集団保育のため、個別に専門的な訓練や治療は行いませんが、保護者の同意のもと、子どもの発達状況に応じて保育士等を加配する場合があります。

### 広域入所を希望する場合

- ・里帰り出産などの特別な理由がある場合は、古賀市外の保育施設を利用できる場合(広域入所)があります。希望する場合は子ども家庭センターまでご相談ください。

## 1-2. 保育必要量（保育時間）について

利用する子どもの保護者の保育を必要とする事由によって、施設を利用できる時間や時間帯が異なります。次の「保育標準時間」と「保育短時間」の2区分があります。

保育必要量（保育時間）	利用できる時間	事由
保育標準時間	11時間以内	月120時間以上の就労、同居の親族の介護・看護、就学、出産の前後、災害復旧、求職活動、育児休業中の継続入所、その他
保育短時間	8時間以内	月60時間以上120時間未満の就労、同居の親族の介護・看護、就学

※子どもに特別な支援が必要な場合は、その程度等に応じて、利用できる時間が異なる場合があります。

### ●保育時間表

施設	保育時間	7	8	9	10	11	12	13	14	15	16	17	18	19	20
保育所 認定こども園 (幼保連携型)	標準時間	通常保育 7 : 0 0 ~ 1 8 : 0 0											延長 保育	※	
	短時間	延長保育	通常保育 8 : 3 0 ~ 1 6 : 3 0										延長保育	※	
認定こども園 (幼稚園型)	標準時間	通常保育 7 : 3 0 ~ 1 8 : 3 0													
	短時間	延長 保育	通常保育 8 : 3 0 ~ 1 6 : 3 0										延長保育		
小規模保育 事業所	標準時間	通常保育 7 : 3 0 ~ 1 8 : 3 0													
	短時間		通常保育 8 : 3 0 ~ 1 6 : 3 0												

・就労時間が120時間未満でも、通勤時間や始業・終業時間等から保育標準時間での利用が可能な場合があります。

保育短時間ではお迎え等に間に合わない場合は子ども家庭センターまでご相談ください。

- ・保育時間は、子どもの保護者全員の要件が必要です。
- ・保護者が保育できるときは保育時間に関わらず、ご家庭で過ごすことができます。
- ・保育短時間の前後、保育標準時間後に延長保育を実施しています。(延長保育についてP8をご覧ください)
- ・延長保育を実施していない施設があります。詳しくは施設にお尋ねください。
- ・小規模保育事業所では延長保育を実施していません。

※花鶴どろんここども園のみ20時まで延長保育を実施しています。

#### 保育時間の変更を希望する場合

- ・就労以外の事由の場合でも、保護者の状況に応じて、保育時間の変更（標準時間⇄短時間）のご相談に応じています。希望する場合は子ども家庭センターまでご相談ください。
  - ・保育時間の変更（標準時間⇄短時間）は、前月20日までに必要書類を提出してください。
- 提出が遅れた場合、翌々月からの変更になる場合があります。

### ●育児休業中の継続入所について

産後8週間を経過した後、保護者が育児休業を取得する場合、育児休業の対象となる子どもが1歳になる月の末日まで継続して入所することができます。

自営業などを営む保護者（フリーランスや自営業、就学中など）が育児休業と同様の状態になった場合も同様に扱います。

必要な書類	<ul style="list-style-type: none"> <li>・申立書（育児休業中の継続入所について）</li> <li>・復職予定年月日の記入のある就労証明書（自営業などを営む保護者は不要）</li> </ul>
-------	---

※育児休業から復職した際、復職日がわかる就労証明書を必ず提出してください。（自営業などを営む保護者は不要）

※育児休業の対象となる子どもが定員超過等でやむを得ず入所できず育児休業を延長した場合は延長期間にあわせて継続入所が可能です。

## 1－3．利用者負担額（保育料）

保育料は、子どもの4月1日現在の年齢、世帯の市民税額、保育時間の別に応じて決まります。  
保育料の月額はおおのとおりです。

令和8年4月以降の保育料は変更の可能性があります

### 〇0歳児～2歳児の利用者負担額

年齢・保育時間区分 保育料階層		3歳未満（0～2歳児クラス）	
		標準	短時間
生活保護法による被保護者世帯	1	0円	0円
市民税(所得割・均等割) 非課税	2	0円	0円
均等割課税または所得割20,000円未満	3－1	18,190円	17,890円
均等割課税または所得割20,000円未満（母子世帯等）	3－2	8,590円	8,450円
所得割20,000円以上48,600円未満	3－3	19,500円	19,170円
所得割20,000円以上48,600円未満（母子世帯等）	3－4	9,000円	8,820円
所得割48,600円以上60,000円未満	4－1	27,500円	27,040円
所得割48,600円以上60,000円未満(母子世帯等)	4－2	9,000円	8,820円
所得割60,000円以上77,101円未満（母子世帯等）	4－3	9,000円	8,820円
所得割60,000円以上97,000円未満	4－4	30,000円	29,490円
所得割97,000円以上133,000円未満	5－1	40,840円	40,150円
所得割133,000円以上169,000円未満	5－2	44,500円	43,750円
所得割169,000円以上215,000円未満	6－1	52,740円	51,850円
所得割215,000円以上301,000円未満	6－2	54,710円	53,780円
所得割301,000円以上397,000円未満	7	73,020円	71,780円
所得割397,000円以上	8	80,800円	79,430円

・保育料以外に、施設ごとに体操服や帽子代等の実費の支払いが必要です。詳しくは施設にお尋ねください。

### 〇3歳児～5歳児の利用者負担額

令和元年10月からの幼児教育・保育無償化により、保育施設を利用する3歳児～5歳児の保育料は無料となりました。  
ただし、これまで保育料に含まれていた3歳児～5歳児の主食費と副食費（おかず・おやつ等）については実費負担となります。（0歳児～2歳児の主食費と副食費は保育料に含まれています。）

なお副食費（おかず・おやつ等）については3歳児から5歳児で以下の条件のいずれかに該当する場合は免除されます。

- ・世帯年収360万円未満相当の世帯
- ・世帯の所得状況にかかわらず、保育施設等を3人以上利用している世帯の3人目以降に該当する子ども

### 〇きょうだい児の利用者負担額

① 保護者と生計を一にし、保護者に監護・保護される子どもで、3人目以降に該当する子どもの保育料は「無償化」されます。

② ①に該当する子ども以外で就学前で保育施設等を利用する子どもで、2人目に該当する子どもの保育料は「半額」となります。

・同一世帯に幼稚園(児童発達支援施設等を含む)等へ通っている子どもがいる場合、その子どもも算定対象人数に含めます。また、保育施設入所後にきょうだい児が通い始めた場合、保育料が変わることがありますので、子ども家庭センターまでご連絡ください。



保育料の算定について

- ・原則、保護者全員の税額（合計）で算定します。保護者の収入（合計）が概ね100万円以下の場合、同一住所地に住んでいる子どもの祖父母やきょうだいの収入や税額も加えて保育料を算定します。
- ・住宅借入金等特別税額控除、寄附金控除、配当控除、外国税額控除等の税額控除は、保育料算定上は控除しません。
- ・父母が別居していても離婚が成立していない場合(調停中等の場合を除く)や離婚が成立しても同居している場合は、父母の税額で保育料を算定します。
- ・保育料を算定する際に、収入や税情報等が把握できない場合、課税状況等を調査したり、市町村民税所得課税証明書の提出を依頼する場合があります。
- ・公私立の別や施設の種類によって保育料の違いはありません。ただし、施設によって保育料とは別に費用(体操服や帽子、教材費等)を徴収する場合があります。
- ・税額が確認できない場合は、原則8階層の保育料を納付していただきます。

保育料の支払いについて

- ・在籍している場合は、登園状況にかかわらず、1か月分の保育料がかかります。月途中で退所しても、保育料の減額や還付はありません。
- ・災害や失業等で保育料の納付が困難な場合は、子ども家庭センターまでご相談ください。
- ・納期限までに 保育料の納付がない場合、児童手当から天引き（特別徴収）し、保育料に充てることがあります。（鹿部保育所のみ）
- ・保育料を滞納した場合、督促状の送付のほか、給与照会、財産の差押処分を行うことがあり、本来の保育料のほかに延滞金が発生しますので、速やかに納付してください。（鹿部保育所のみ）

保育料の変更について

- ・保育料は4月に年齢による見直し、9月に課税年度の切り替えによる見直しを行います。
- ・世帯状況の変更（詳細はP8）、修正申告等により保育料（過年度含む。）が変わることがありますので、変更があった場合は子ども家庭センターまでご連絡ください。

☆利用承諾基準について

保護者それぞれの「基本指数」と世帯状況の「調整指数」を合算し、合計点の高い順に優先順位を決めます。同点の場合は、「同点調整」の順に優先順位を決めます。

【基本指数】

種別	内容	指数
就労	会社勤務又は自営業	25～50
出産	産前6週間又は産後8週間後の月末	50
	育児休業中で育児休業前に保育施設を利用していた3歳以上の子どもに係る申込	50
疾病	入院が必要となる疾病治療中	40～50
	居宅内療養中	30～50
障がい	障がいにより、保育にあたれない	30～50
介護・看護	介護・看護により、保育にあたれない	25～50
災害	災害等による家屋損傷及び災害復旧	50
就学	就職に必要な就学又は技能習得等	20～40
求職	就労予定（求職活動）	10
その他	児童虐待・DV等	200

【同点調整】

優先順位	内 容
1	調整指数が高い世帯
2	基本指数の種別が次の順の世帯(1災害、2その他、3疾病、4障がい、5就労、6出産、7就学、8介護・看護、9求職)
3	階層が低い世帯

【調整指数】

種別	内容	指数
家庭状況	生活保護世帯	20
	ひとり親世帯	70
	生計の中心者の失業により、就労の必要性が高い場合	20
	育児休業等の取得による一時退所後、復職にあたり同じ施設に入所を希望する場合	20
	希望する施設に入所できない場合で、育児休業の延長も許容できる場合	-100
在所	入所中で、次年度以降も同じ施設に入所を希望する場合	200
	小規模保育事業所を卒園後、連携施設に入所を希望する場合	200
多子	兄弟姉妹が入所中（申込に係る児童は除く）	30
	兄弟姉妹が同時に入所を希望する場合	30
	第3子以降である場合	10
	小学校就学前の多胎児がいる世帯	100
同居	祖父母と同居していない場合	10
待機	最初に入所を希望した月から継続して入所申込み中で、1年以上待機児童である場合	10
その他	保護者が保育士資格を有しており、保育士として市内認可保育所・認定こども園・小規模保育事業所に勤務している又は勤務する予定がある場合	30
	医療的ケア児	200

## 1-4. 入所までの流れ

入所時期	4 月入所	5 月以降入所
申込期間	〈一次申込〉 令和 7 年 1 0 月 3 1 日(金) 9 : 0 0 ～令和 7 年 1 1 月 1 4 日(金) 1 6 : 0 0 〈追加申込〉 令和 7 年 1 1 月 1 7 日(月) 9 : 0 0 ～令和 8 年 2 月 1 0 日(火) 1 6 : 0 0	入所希望月の前月 1 0 日 1 6 : 0 0 締切 (10日が土日祝日の場合は直前の平日)
申込方法	<b>マイナポータルを通してのオンライン申請での申込</b> ※オンライン申請には申請者のマイナンバーカードが必要です。 ※マイナンバーカードの暗証番号が必要です。 お忘れの場合は事前に市民国保課 (092-942-1123) へお問い合わせください。 ※マイナンバーカードがないなどオンライン申請での申込ができない場合はご相談ください。	

### 【4 月入所の流れ】

一次 申込受付	令和 7 年 1 0 月 3 1 日(金) 9 : 0 0 ～令和 7 年 1 1 月 1 4 日(金) 1 6 : 0 0
利用調整	保育の必要性を踏まえて利用調整を実施 (令和 7 年 1 2 月～令和 8 年 1 月中旬頃)
期限内に申込のあった子どもについて、保育の必要性の度合いを点数化し、 優先順位の高い子どもから入所決定します。先着順ではありません。 また第 1 希望でないことが利用調整で不利になることはありません。	
一次申込分 結果通知	利用調整結果の送付(令和 8 年 2 月上旬頃)
追加申込受付	令和 7 年 1 1 月 1 7 日(月) 9 : 0 0 ～令和 8 年 2 月 1 0 日(火) 1 6 : 0 0
一次申込み受付分の入所調整後、定員に満たない保育施設等があった場合のみ入所調整を行います。	
追加申込締切分 結果通知	利用調整結果の送付(令和 8 年 2 月下旬予定)
入所説明 健康診断	内定後、施設より案内
令和 8 年 4 月 1 日	入所 (※ならし保育の開始)

### 【5 月以降入所の流れ】

前月 1 0 日まで	申込受付
利用調整	
前月 2 0 日頃	結果連絡
内定後 すぐ	入所説明・健康診断
1 日	入所 (※ならし保育の開始)

### 申請時に必要なもの

- ・マイナンバーカード読み取りに対応したスマートフォン  
(パソコンやタブレット端末で申請する場合はカードリーダーが必要)
- ・マイナンバーカード (利用を希望する子どもの保護者のもの)
- ・マイナンバーカードの暗証番号
- ・利用を希望する子どもと同居家族全員のマイナンバーがわかるもの
- ・保育を必要とする理由を証明する書類や、世帯の状況によって必要となる書類

※市ホームページよりダウンロードできます。

※申請前にPDFや写真等で保存しておくともスムーズに申請できます。

### 注意事項

- ・オンライン申請における受付日は入力事項や必要書類に不備・不足等がなく申請が完了した日です。
- ・必要書類に不備・不足がある場合は受付できませんのでお早めに申請ください。



# 1－5．入所申込に必要な書類について

認可保育所、認定こども園(保育利用)、小規模保育事業所等への入所申込には、次の書類が必要です。

- ・マイナンバー届出書（番号確認書類と身元確認書類が必要です）
- ・保育の必要性がわかる書類（父母等の保護者全員分の書類が必要です。下表を参照ください）

事由	保護者等の状況	必要な書類
月60時間以上の就労	雇用されている・内職をしている	就労証明書
	雇用予定・復職予定	就労証明書
	自営業・農業	入所理由申告書(自営業申告書) 事業の内容が分かる書類 営業許可書、登記簿謄本の写し等 事業により収入を得ていることが確認できる 確定申告書の写し 開業後間もなく、確定申告をしていない場合や確定申告書において事業により収入を得ていると確認できない場合は開業届の写し添付
出産の前後	妊娠中、または産後まもない	入所理由申告書(病気等申告書) 母子健康手帳の写し 表紙と出産予定日が確認できるページ
疾病・障がい	入院、通院している	入所理由申告書(病気等申告書) 医師の診断書 保育できない症状や期間等の記載がある原本
	身体等に障がいがある	入所理由申告書(病気等申告書) 障害者手帳、療育手帳、 精神障害者保健福祉手帳等の写し 手帳番号、本人欄、障がい名が確認できるページ
月60時間以上の同居の親族の介護・看護	同居の親族を介護、看護している	入所理由申告書(病気等申告書) 介護、看護される人の状態がわかる書類 医師の診断書、障害者手帳、介護保険証の写し等
月60時間以上の就学	就学、職業訓練中である	在学証書又は学生証の写し 学生証については有効期限がわかるもの 就学時間が分かる書類 時間割表等
求職活動	求職中である	就労誓約書 兼 就職活動報告書

## 追加で書類が必要になる場合

- ・離婚協議中の場合は、離婚協議中であることが客観的に分かる書類（離婚調停に係る裁判所からの通知等）が必要です。詳しくは子ども家庭センターへご相談ください。
- ・きょうだいで上の子どもだけ幼稚園に通っている場合や下の子どもだけ祖父母が保育している場合等、別途書類の提出が必要な場合があります。
- ・入所を希望する子どもで、病気や障がい等がある場合や医療的ケアが必要な場合は、子どもの状況がわかる資料(手帳や診断書、子ども家庭センター所定の「発達の様子」等)を事前に子ども家庭センターへ提出してください。

## 申請前に準備すること

- ・各園ごとに特色や方針など違いがありますので、申込前に希望施設を見学するようにしてください。見学に行く場合は、事前に施設へ電話予約してください。なお、見学の有無が利用調整に影響することはありません。

## 入所後に注意すること

- ・入所後すぐにならし保育があります。ならし保育とは、保育所生活に慣れていくように短い時間からお預かりする保育のことです。入所後から始まるもので、入所前に行うものではありません。ならし保育の期間は、子どもの状況や保護者の就労状況によって各施設が判断します。子どもにとって慣れない環境で1日過ごすことは、大きな負担です。安心して子どもが施設で過ごしていくためにも、入所の際、施設と十分打ち合わせを行ってください。ならし保育期間中は、子どものお迎えが早くなりますので、ご注意ください。

## 1 - 6. 施設利用にあたって注意事項

### 【世帯の状況に変更があった場合】

・ 次のような、入所申込時と状況が変わった場合は変更届等の手続きが必要です。子ども家庭センターまでご連絡ください。

- ①転居した場合 ②出産予定の場合 ③保育要件がなくなった場合(退職等) ④保育要件が変わった場合(転職等)
- ⑤就労状況に変更があった場合(勤務地の変更(転勤等)、雇用期限の更新、勤務時間の変更等)
- ⑥求職中だったが就職した場合(入所月の翌々月の20日までに就労証明書を提出しない場合は退所となります)

【下記の場合は変更届のご提出があった翌月から保育料が変更になる場合があります】

⑦ご家庭の状況に変更があった場合

(再婚、離婚、特別児童扶養手当の受給開始(停止)、生活保護の受給を開始(停止)、障害者手帳等の交付等)

⑧修正申告により市民税額に変更があった場合

### 【保育を必要とする事由がなくなった場合または古賀市外へ転出する場合】

・ 施設の利用を継続するためには、保育を必要とする事由に該当しなければなりません。仕事を辞めたり、病気が完治したり、就学を辞めた場合等は退所となります。また、古賀市外へ転出した場合も、転出日の月末で退所となりますので、ご注意ください。

### 【延長保育を利用したい場合】

・ 延長保育は保護者の就労時間等の関係から、やむを得ず保育時間より長く子どもを預ける場合に利用できます。

・ 月極の延長保育と都度利用の緊急延長保育があります。入所決定後、各施設で申込手続きを行ってください。

・ 月極の延長保育を利用するには前月末までに施設で申込が必要です。

・ 保育短時間の場合は、必要時間数分の延長保育料がかかります。

・ 申込んだ時間を超えた場合はその都度緊急延長保育料がかかります。

・ 令和8年度4月以降の延長保育料につきましては、変更の可能性があります。

・ 花鶴どろんここども園は料金設定が異なり 18時から19時までは400円(30分)、19時から20時までは600円(30分)です。詳しくは施設へご確認ください。

区分	月極延長保育料(1時間)	緊急延長保育料(1時間)
生活保護世帯	0円	800円
市民税(所得割・均等割)非課税	600円	
市民税(所得割・均等割)課税	2,400円	

### 【休日保育を利用したい場合】

・ 休日(日曜日・祝日)保育は、花見光こども園にて市内認可保育所・認定こども園(保育利用)・小規模保育事業所の0歳児クラス(満6か月～)以上の在園児を対象に実施しています。料金は無料ですが、休日保育を日曜日に利用した場合は、利用日前後1週間以内に振替日を設ける必要があります。初めて利用する場合は利用希望日の前々月の平日に花見光こども園での親子面談が必要です。利用希望日の前月1日までに通常利用している保育施設へ休日保育利用申込書を提出して利用予約を行います。面談予約等スケジュールには余裕をもって準備をしてください。また、定員に限りがあるため、申し込んでも利用できない場合があります。

### 【施設を変えたい場合】

・ 原則、年度途中の転園は認めていません。やむを得ない事情により転園を希望する場合は、手続きが必要です。子ども家庭センターまでご連絡ください。なお、転園希望の場合であっても、新規入所と同じく、優先順位がありますので、転園希望施設の受入状況により、転園できない場合があります。また、転園が決定した場合、転園後の施設で再度ならし保育が必要です。

### 【施設をやめる場合】

・ 退所する月の20日までに、必ず退所(園)届を施設へ提出してください。提出が遅れた場合、翌月の保育料がかかる場合があります。なお、1か月のうち1日も登園がない場合は、原則、退所となりますのでご注意ください。

### 【感染症拡大防止の必要性がある場合や豪雨等に伴う避難指示発令時の休園について】

・ 感染症拡大防止の必要性がある場合や施設が所在する区域に避難指示等(警戒レベル3以上)が発令された場合等、子どもや施設の職員の安全を確保するため、臨時休園となる場合があります。

# 保育施設のご案内

## 2-1. 古賀市内の保育施設について

古賀市には、次の①～⑥の施設があります。施設の種類によって、入所の申込先が異なります。

申込先：

【①②③の場合】 **子ども家庭センター 保育・手当係**  
※1号認定での利用については、入所申込先は各施設です。

【④⑤⑥の場合】 **各施設**  
申込方法については、各施設にお尋ねください。

	種類	施設数	対象年齢	特徴
①	認可保育所	1	0～5歳	仕事や病気などにより家庭で保育ができない保護者に代わって就学前までの子どもをお預かりする施設です。
②	認定こども園	11	0～5歳	「就学前の子どもに関する教育、保育等の総合的な提供の推進に関する法律（通称：認定こども園法）」に基づき、就学前までの子どもをお預かりする施設です。幼稚園と保育所の機能を併せ持っています。
③	小規模保育事業所	2	0～2歳	仕事や病気などにより家庭で保育ができない保護者に代わって0歳児から2歳児クラスまでの子どもをお預かりする施設です。
④	幼稚園	2	2歳頃～5歳	小学校以降の教育の基礎を作るための幼児期の教育を行うため、1日4時間前後お預かりする施設です。希望する方には、時間外の預かり保育を行っている施設もあります。
⑤	届出保育施設	2	0～5歳	保育を行うことを目的とし、児童福祉法に基づき、福岡県知事に届け出ることが義務付けられている施設です。
⑥	企業主導型保育施設	4	0～5歳	届出保育施設のうち仕事と子育てとの両立に資することを目的とする施設です。施設を設置した企業で働く方（その会社の従業員）だけでなく、地域の子どもも利用できます。

### 活用してください 保育コンシェルジュ

保育施設などで勤務経験のあるコンシェルジュ（保育士資格所持）が、  
経験を活かして保育施設入所等の相談に応じています。



保育施設の空き状況は？

どうやって申し込むの？

認定こども園って何？

などなど...

場所 子ども家庭センター

電話 092-942-1157

※保育コンシェルジュの業務の状況などにより、子ども家庭センター職員が代わりに対応させていただく場合があります。

## 2-2. 古賀市内施設一覧

	種類	施設名	利用定員	掲載P	電話番号	住所
①	認可保育所	市立鹿部保育所	150	12	9 4 3 - 6 1 6 4	美明 2 - 2 - 1
②	認定こども園 (幼保連携型)	花鶴どろんここども園	1号 15 2・3号 120	13	9 4 3 - 5 0 0 5	花鶴丘 1 - 1 2
		花見光こども園	1号 15 2・3号 251	14	9 4 4 - 1 1 5 2	千鳥 1 - 6 - 2 1
		ほづみこども園	1号 15 2・3号 100	15	9 4 4 - 0 4 6 7	新久保 1 - 3 - 2 4
		庄ひかりこども園	1号 15 2・3号 155	16	9 4 3 - 3 5 3 1	今の庄 2 - 4 - 1
		恵あおぞらこども園	1号 15 2・3号 110	17	9 4 6 - 3 8 0 1	米多比 1 3 7 8
		花見あおぞらこども園	1号 10 2・3号 58	18	9 4 0 - 2 5 3 5	花見南 2 - 1 3 - 1 3
		くぼこども園	1号 15 2・3号 110	19	9 4 2 - 3 4 0 7	新久保 2 - 3 - 2 3
		五所こども園	1号 10 2・3号 140	20	9 4 2 - 4 4 2 2	青柳 8 6 2 - 2
		舞の里パティ認定こども園	1号 12 2・3号 110	21	9 4 2 - 2 0 0 0	舞の里 2 - 8 - 6
	認定こども園 (幼稚園型)	花鶴丘幼稚園	1号 300 2・3号 50	22	9 4 4 - 1 0 2 3	花鶴丘 1 - 2 3
		やまびこ幼稚園	1号 270 2・3号 60	23	9 4 6 - 3 3 8 8	米多比 1 1 1 1 - 1
③	小規模保育事業所	花鶴幼児園	19	24	9 4 0 - 2 4 3 0	日吉 3 - 2 4 - 3 5
		森のぼかばか保育園	19	25	7 1 9 - 0 5 0 1	米多比 1 0 7 3 - 1
④	幼稚園	暁の星幼稚園	240	26	9 4 4 - 1 1 5 1	花見東 2 - 2 3 - 1
		天照幼稚園※1	270	27	9 4 2 - 6 7 4 4	舞の里 1 - 1 3 - 2
⑤	届出保育施設	福岡東医療センター あゆみ保育園	40	28	9 4 0 - 2 2 1 0	中央 6 - 2 3 - 5
		日吉こども園	60	29	9 4 4 - 0 6 5 5	日吉 3 - 2 4 - 3 5
⑥	企業主導型保育施設	森のぼかばか保育園	22	30	7 1 9 - 0 5 0 1	米多比 1 0 7 3 - 1
		大富保育園	12	31	9 4 6 - 2 2 7 7	薬王寺 1 3 4 4 - 1
		はにかむ保育園	30	32	9 4 2 - 8 2 5 6	青柳 3 1 0 8 - 3
		にこにここども園	19	33	9 4 4 - 0 6 5 5	日吉 3 - 2 4 - 3 5

※ 施設の種類・名称・定員は令和8年度の予定で掲載しています。

※1 令和8年4月より幼稚園型認定こども園に移行する予定です。

# 古賀市立 鹿部保育所（認可保育所）



住所	美明2-2-1
電話	943-6164
年齢	0-5歳児
受入れ可能月齢	生後2か月が経過した翌月から
開所時間	7:00 ~ 19:00
駐車場	15台
定員	150名
設立	昭和50年4月1日

ならし保育期間	1週間程度 (子ども・保護者の状況に応じて)	制服の有無	無
入所前に 揃えるもの	布団、着替え、手拭きタオル、 水筒(3才児以上)	オムツ	布・紙どちらでもよい
行事	保育参観、クラス懇談会、家庭訪問、子育て 講演会、親子運動会、親子遠足、発表会	アレルギー対応	個別対応 要相談
特別教室	ストレッチダンス教室(無料)・・・月1回4・5歳児		

## ～学び・つながい・支えあう仲間～

### ☆遊びこそ豊かな学び☆

好きな遊びを自分で選び、じっくりと遊べる保育環境をつくっています。



子どもが主体的に遊びを選択し、じっくり遊べるようにプランニングボードや自分のシンボルマークを使用し環境を整え安心感をもたせます。遊びが途切れないよう継続して取り組める環境を大切にしています。

## 大切にしていること

### ☆プロジェクト保育(体験型テーマ活動)☆

子どもにとって身近なテーマ「水・形・色・数」等毎月テーマを決め、取り組んでいます



毎月のテーマに沿って遊んだり体験する事で、遊びや学びを深めています。なにより子どもたちの「たのしい」を大切にしています。

### ☆サークルタイム☆

”サークルタイム”とは、「円形になって座り、皆で対話をする触れ合いの時間です」保育者が一方的に話すのではなく、子どもたちからの活発な声を大切にしています。聞く事・思いを言葉で表現する事、お互いに思いあう事でコミュニケーション力を育てています。



### ～人権を大切にする心を育てる～

一人ひとりの気持ちによりそって保育をしています。乳幼児期からの人権意識を育んでいます。

### ～地域とのつながいを大切にしています～

近隣の施設や子ども会とのつながりや触れ合いを大切にしています。



子どもの成長を共に喜び、  
子育ての悩みを一緒に考え  
ていきましょう



# 花鶴どろんここども園（幼保連携型認定こども園）



住所	花鶴丘1-12
電話	943-5005
年齢	0-5歳児
受入れ可能月齢	生後2か月が経過した翌月から
開所時間	7:00 ~ 20:00
駐車場	13台
定員	135名
設立	平成16年4月1日 平成29年4月1日(認定こども園)

ならし保育期間	お仕事とお子さんの状況を見ながら進めています。	制服の有無	無 体操服:3歳児~5歳児
入所前に揃えるもの	布団、着替え、エプロン等	オムツ	布オムツ
行事	保育参加、運動会、発表会、卒園式	アレルギー対応	除去食、代替食有
特別教室	毎日の保育において、モンテッソーリ活動と並行して、運動コーナーでの活動を取りいれています。		

## Family Well-being

『子どもとその家族が、今よりもっと幸せに暮らせますように』

子どもは、自分だけ幸せになるなんてありえません。子どもは、家族みんなの幸せの中で、初めて幸せになれるのです。

だから花鶴どろんここども園は、家族みんなの幸せのために、仕事も、子育ても、しっかりと支援します。

延長保育が、産休明け保育が、障がい児保育が、保護者の仕事をしっかりと支えます。

和食中心の玄米給食が、モンテッソーリ教育が、良質の絵本の読み聞かせが、

保護者の子育てをしっかりと支えます。

そして、都会の厳しい環境にある本園のどろんこ保育園と違って、より理想的な環境にある花鶴どろんここども園は、

山と海とに囲まれた緑の鹿部山の下で、子どもの"いのち"と"育ち"を守ります。

一時預かり事業及びこども誰でも通所では（こぐまルーム）家庭での子育てを適切に支援します。

「こども達は元気がよく、生き生きしていますね」と見学に来られた方からよく言われます。

それは、一人一人が自分のしたい事、しなければいけない事をしっかりと考えて行動できるように、保育士が「どうしたら良い？」

「こっちとこっちどっちが良い？」と尋ねて子ども自身で考え決めさせて、自分で決めたことには最後まで責任を持って

行動するようにしているからです。これはモンテッソーリ教育の自己選択・自己決定の考え方です。

給食は和食中心の玄米給食で、毎日バランスのとれた美味しい給食を、提供しています。

夕方、親子で検食ケースを見て、子どもが保護者に給食の説明をしている微笑ましい姿が、よく見られます。

梅干・納豆・味噌を子どもと一緒に作り、園の畑では、さつま芋・玉ねぎを育て、

収穫してクッキングへと展開し、食農育を進めています。

花鶴どろんここども園では、働いているお母さん・お父さんが、安心して子どもを預け、

仕事に行けるよう支援していく事はもちろんですが、子ども達が安心・安全に生活できるように

人的・物的環境を整えていく事を心がけています。



# 花見光こども園 (幼保連携型認定こども園)



住所	千鳥1-6-21
電話	944-1152
年齢	0-5歳児
受入れ可能月齢	生後2か月が経過した翌月から
開所時間	7:00 ~ 19:00
駐車場	111台
定員	266名
設立	昭和55年8月1日 平成31年4月1日(認定こども園)

ならし保育期間	1週間程度 子ども・保護者の状況に応じて	制服の有無	体操服(3.4.5歳児)
入所前に揃えるもの	午睡パット、カラー帽子、水筒(0歳児~5歳児)、エプロン(0、1、2歳児)など	オムツ	紙おむつ
行事	保護者説明会、保護者懇親会、七夕夏まつり、運動会、保育参観、ひかりはるまつり	アレルギー対応	有り
特別教室	絵画教室(4、5歳児・無料)、水泳教室(4、5歳児・有料)、おはなし会(5歳児・無料)、音楽教室(3、4、5歳児・無料)、リトミック(乳児・無料)		

花見光こども園は、乳児クラスの『育児担当保育』、幼児クラスの『年齢別教育保育』を行います。『育児担当保育』では、発達別の課題を保育の中で保障します。子どもと担当職員の愛着形成を行い、子どもが安心して過ごせる環境を作ります。3・4・5歳児の年齢別教育保育では、発達に応じた活動を取り入れ、同年齢で助け合い、協力し、協調性、社会性を身に付け、各学年の育ちを保障していきます。現代の子どもに必要な『コミュニケーション能力』『問題解決能力』は同年齢の関わりの中で育てていきます。

## ★『体』と『心』と『知』の バランスのとれた成長を目指します

発達に応じた運動遊び・製作活動・体づくり・  
発達に合わせたおもちゃ・四季を通した自然体験など



## ★『きゅうしょく』

- \* 玄米・胚芽米
- \* 季節の無農薬・減農薬野菜
- \* 食品添加物不使用の自然醸造の調味料使用

★一人ひとりの子ども達を特別な  
存在として大切にします  
～みんなちがってみんないい！  
子どもの輝く個性を育みます～

花見光こども園  
HP・Instagramはこちら→





# ほづみこども園（幼保連携型認定こども園）



住所	新久保1-3-24
電話	944-0467
年齢	0-5歳児
受入れ可能月齢	生後6か月から
開所時間	7:00 ~ 18:00(※)
駐車場	20台
定員	115名
設立	平成16年4月1日 平成31年4月1日(認定こども園)

※18時以降の延長保育はありません。

ならし保育期間	3歳以上児5日程度 3歳未満児10日程度	制服の有無	夏・冬体操服が日常服(制服)です。
入所前に揃えるもの	着替え 手拭きタオル おしぼりなど	オムツ	布オムツ、紙オムツどちらも可
行事	・4月入園式・6月保育参観 ・11月親子レクレーション ・11月遠足・2月フェスティバル・3月卒園式など ※行事の内容は変更・廃止になる事があります。	アレルギー対応	個別に除去食対応
特別教室	～外部講師の先生と楽しく学びます～ 無料:英語・絵画・体操教室・音楽・読み聞かせ 習字(年長児のみ)		

## めざす子ども像

自分で考え、判断し行動し最後までやり遂げることができる子ども

自分の周りの人や物を大切にし、相手の立場に立って考えることのできる子ども

## 保育内容

「やさしく」「かしこく」「たくましい」子を育てます。

◆モンテッソーリ教育活動で楽しく学び自分で学んでいく力を身に付けます。

縦割りクラスで異年齢の子どもと一緒に楽しく遊び、力をあわせることを経験し、相手を思いやる気持ちや自己肯定感を育てます。

◆さくらんぼリズム・体操活動・散歩・戸外活動で健康な身体をつくります。

◆基本的な生活習慣（食事・排泄・着脱・清潔）の確立をめざします。

◆お話会、絵本、わらべうた、伝承遊び、絵画、制作などの表現活動を楽しみます。

## 食育活動

園庭横の菜園で、種から野菜（玉ねぎ・じゃがいも・トマト・ピーマン・なす）を育て収穫。収穫した野菜を使って楽しく皆でクッキング。

5月には田植え体験、秋に稲刈り、精米 おにぎりクッキング。

1年を通して食育に取り組んでいます。



玉ねぎ収穫体験

# 庄ひかりこども園 (幼保連携型認定こども園)



住所	今の庄2-4-1
電話	943-3531
年齢	0-5歳児
受入れ可能月齢	生後2か月が経過した翌月から
開所時間	7:00 ~ 19:00
駐車場	20台
定員	170名
設立	平成18年4月1日 平成31年4月1日(認定こども園)

ならし保育期間	1週間程度 子ども・保護者の状況に応じて	制服の有無	体操服(3、4、5歳児)
入所前に揃えるもの	午睡パット、カラー帽子(1歳児以上)、水筒(1歳児以上)、エプロン(0、1、2歳児)、スモック(3歳児以上)	オムツ	紙おむつ
行事	保護者説明会、親子遠足、夏まつり運動会、リズム参観、お楽しみ会	アレルギー対応	可
特別教室	絵画教室(4、5歳児・無料)、合唱レッスン(3、4、5歳児・無料)、お話会(5歳児・無料) 水泳教室(4、5歳児・有料)、リトミック(0、1、2歳児・無料)、お茶作法(5歳児・無料)		

## コンセプトは『第2の家庭』 ～家庭的な環境の中で～

庄ひかりこども園は、乳児の「育児担当保育」・幼児の「異年齢教育保育」を教育・保育の柱にしています。集団の中で遊びを中心としながら子どもの自主性や主体性を大切に、社会の中で生きていく上で必要な思考力・判断力・協調性・思いやりの心を育みます。

子ども一人ひとりに寄り添い、愛情を注ぎ信頼関係を結び、「人」を愛し「人」に愛される子どもたちに育ててほしいと願っています。保護者の皆様と一緒に、子どもたちの声に耳を傾け、驚きや発見を喜び、共感し、子どもたちの成長を見守っていきます！

### 子ども一人ひとりと ゆっくり丁寧に関わります

庄ひかりこども園  
HPはこちら→





# 恵あおぞらこども園 (幼保連携型認定こども園)



住所	米多比1378
電話	946-3801
年齢	0-5歳児
受入れ可能月齢	生後2か月が経過した翌月から
開所時間	7:00 ~ 19:00
駐車場	23台
定員	125名
設立	平成28年4月1日 令和2年4月1日(認定こども園)

ならし保育期間	有 1週間程度 園児・家庭の状況に応じて	制服の有無	3歳児以上体操服有
入所前に揃えるもの	布団上下、手拭きタオル 等	オムツ	紙おむつ(園で処分します)
行事	【年間】入園式、めぐみ☆ふえすた、田植え、デイキャンプ(年長) 運動会、稲刈り、親子遠足、生活発表会、お別れ遠足 【毎月】誕生会、クッキング	アレルギー対応	可 (医師の診断書が必要です。 医師の指示のもと保護者と栄養士とで 相談しながら進めていきます)
特別教室	体育教室3・4・5歳児(月額/500円)		

すべてにやさしいこども園

～こども・保護者・地域・自然～



社会福祉法人 未来福祉会

恵あおぞらこども園

“子どもたちの幸せのために”をモットーに、  
毎日の活動や様々な体験・経験を積み重ね、  
『心』と『身体』を育てます。



恵まれた自然と調和した園舎で、

子どもたちの笑顔とにぎやかな声が響き合っています♪

ランチルームで食べる給食はとっても美味しいです♡

また園庭では、子どもたちが体を動かして、遊びを楽しみながら心身共に  
のびやかに、たくましく育っていくように工夫を凝らしています♪

自然あふれる環境の中で、愛情あふれる教育・保育を行っていきます♡



恵あおぞらこども園

検索



# 花見あおぞらこども園 (幼保連携型認定こども園)



住所	花見南2-13-13
電話	940-2535
年齢	0-5歳児
受入れ可能月齢	生後2か月が経過した翌月から
開所時間	7:00 ~ 19:00
駐車場	12台
定員	68名
設立	平成26年4月1日 令和3年4月1日(認定こども園)

ならし保育期間	2週間程度(要相談)	制服の有無	制服:なし 体操服:あり(3歳児以上)
入所前に揃えるもの	布団等 (詳細は面談にてお伝えします)	オムツ	布・紙どちらでもよい
行事	親子遠足、夏祭りごっこ、運動会、発表会、 祖父母招待会、公開保育	アレルギー対応	あり
特別教室	・保育体育教室3・4・5歳児(月額/500円)(有料) ・かきかた教室5歳児(無料)		

子ども達の笑顔いっぱいの少人数でアットホームな園です!

## 教育・保育理念

“子ども達の幸せのために”をモットーに、毎日の活動や様々な体験・経験を積み重ね、「心」と「身体」を育てます。

## 教育・保育目標

- ・健康保育(心の健康・身体の健康)
- ・基本的生活習慣を身に付ける
- ・よく遊び、様々なことを体験し、園生活を楽しむ

◎ 縦割り保育 ◎ 裸足保育

本園では、縦割り保育を通して、基本的生活習慣を身に付け、たくさんの体験の中で、思いやりの気持ちやがんばる気持ち、またコミュニケーション能力を養ったり、逞しい心と身体を育てています。そして、一人ひとりの成長を見守りながら教育・保育を行っています。



Instagram



HANAMIAOZORA\_KODOMOEN



ブログ





# くぼこども園 (幼保連携型認定こども園)



住所	新久保2-3-23
電話	942-3407
年齢	0-5歳
受入れ可能月齢	生後6か月から
開所時間	7:00 ~ 18:45(※)
駐車場	10台
定員	125名
設立	平成26年4月1日 令和5年4月1日(認定こども園)

※延長保育は満2歳からの利用になります。

ならし保育期間	1週間～2週間をめどに個々に応じて行っています	制服の有無	2歳児以上は、体操服登園です。
入所前に揃えるもの	年齢に応じておしぼり、エプロン、着替え、絵本袋	オムツ	布、紙どちらでもよい
行事	春:保育参観 夏:夏祭り 秋:運動会 冬:発表会・卒園式	アレルギー対応	対応あり
特別教室	無料:体育・音楽(リトミック)・英語(年長) 有料:スイミング(年中・年長希望者)・習字(年長希望者)		

## 子どもたちの笑顔と輝く瞳であふれるくぼこども園

### 脳

五感を使った体験を通し、子ども自らが考えたり工夫したりする保育を行っています。次第に友達と話し合ったり、助け合ったりする力も育まれていきます。

### 食育

食べることは生きること。四季折々の作物に触れて五感を使って様々な体験をすることで、自然の恵みに感謝する心を育んでいます。

### こころ

一人一人を大切にしたい保育を心がけ、個々の成長を見守っています。一人の人として大切に育てられた子どもたちはやがて、周りの人を大切にする人に育っていきます。

### からだ

子どもは動きながら様々なことを学びます。歩くまでの発達はもちろん、体育やさくらんぼリズムを取り入れた保育を大切にしています。

### 愛情

太くて力強い根っこが育つためには豊かな土壌が必要のように、子どもが心身ともに健やかに育つには愛情が必要です。保護者と連携して、職員一同、子どもたちに沢山の愛情を注いでいきます。



「自ら生きる力＝根っこ」の土台作り



すべての子どもは、自ら伸びていく無限の可能性を持っています。  
”個”を尊重し、子ども自身があらゆる経験を積み重ね”自ら生きる力・輝く力”を育む保育をします。

## 五所こども園（幼保連携型認定こども園）



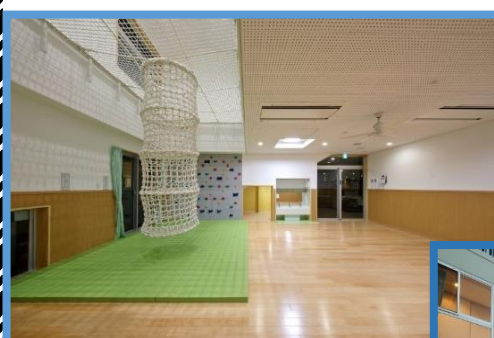
住所	青柳862-2
電話	942-4422
年齢	0-5歳
受入れ可能月齢	生後6か月から(要相談)
開所時間	7:00 ~ 19:00
駐車場	20台
定員	150名
設立	昭和26年4月30日 令和6年4月1日(認定こども園)

ならし保育期間	お子さんの状況で保育期間を決めます	制服の有無	3歳児以上夏・冬制服、体操服、2歳児以上スモック等
入所前に揃えるもの	入園説明で説明致します	オムツ	紙オムツでのみ
行事	親子遠足、運動会、秋祭り、お遊戯会 お泊り保育など	アレルギー対応	アレルギー対応給食、毎月の使用材料の配布
特別教室	英会話、体育教室、絵画教室、タブレット学習、リトミック教室 スイミング教室(有料)		

### ピロティ下園庭とプレイルームで暑い日や雨の日でも快適に過ごせます

#### 五所こども園の願い

子どもは宝物 今日の出会いはすべてが新しい。  
キラキラと輝き 夢がふくらみ 大空へ手を伸ばせば その小さな手の中は  
素敵な宝物ですぐいっぱいになる。  
そんな宝物があったことを忘れてしまった大人と 夢いっぱいの子どもたちとの  
かけ橋になりたい・・・それが私たちの願いです。





# 舞の里バディ認定こども園（幼保連携型認定こども園）



住所	舞の里2-8-6
電話	942-2000
年齢	0-5歳児
受入れ可能月齢	生後2か月が経過した翌月から
開所時間	7:00 ~ 19:00
駐車場	15台
定員	122名
設立	平成27年4月1日 令和6年4月1日(認定こども園)

ならし保育期間	有 1週間程度	制服の有無	0、1歳児 帽子 2歳児以上 制服有り
入所前に揃えるもの	入所説明でお知らせいたします。	オムツ	紙オムツのみ
行事	入園式、スポーツデイ(親子レクリエーション)、運動会、ハロウィンパーティ、クリスマス発表会等	アレルギー対応	有
特別教室	水泳教室(3歳児以上希望者) 有料		



色々な体験学習の中で **達成感** を味わい  
自分自身に **感動** できる  
『心の教育』を **モットー** にしています

# 花鶴丘幼稚園 (幼稚園型認定こども園)



住所	花鶴丘1-23
電話	944-1023
定員	350名
休園日	第2・4・5土曜日、日曜日、祝日、 春・夏・冬休み(1号認定のみ)
駐車場	70台
何歳から	1歳児～
設立	昭和55年4月 令和6年4月1日(認定こども園)

入園説明会時期	令和7年10月10日(金)10時～	通常保育時間	【1号認定】10:00～14:00 【2号・3号認定】7:30～18:30(保標) 8:30～16:30(保短) 1号認定:幼稚園3～5歳、2号認定:保育園3～5歳 3号認定:1～2歳
入園願書受付時期	【1号認定】令和7年10月31日(金)	預かり保育	【早朝預かり】7:30～8:30 【普通保育】14:00～18:30 【午前中保育】11:00～18:30 【第1・3土曜日】7:30～15:30
昼食	【月・火・水・木・金】自園給食	特別教室	【保育内(有料)】 体育教室(年長・年少児) 音感教室(年中) 【保育外(有料)】 ピアノ・英会話・書き方 サッカー・体育・スイミング
未就園クラス	無料:ひよこくらぶ(未就園児の親子登園)		

## 楽しくなければ幼稚園じゃない！

本園は『心』と『体』の健康保育に力を入れ、日々の保育を行っています。

『心』の健康とは、園生活を通して「人を思いやる気持ち」「最後まで頑張り抜く心」を育てる事であり、幼児期においてやるべき最も大切なことだと思っています。その為にも出来ない事を責めるのではなく、焦らず、しっかり誉めることで自信を持たせ、やる気を育むように配慮しています。

『体』の健康では、薄着の習慣、体操、マラソン、乾布まさつ、リズム運動等に取り組み、又、定期的に足型検査を行い、土踏まずの形成チェックをしています。

**本園にご興味を持たれた方、ぜひ一度幼稚園においで下さい。**

**HP (ブログ・ムービー) やInstagramも更新中です！**

<https://susuki-group.com/susuki-academy/>

日々の保育の様子や行事の様子を随時御覧頂けます！



～あかるく～



～いきいき～



～のびのびと～





学校法人 すすき学園

# やまびこ幼稚園

(幼稚園型認定こども園)



住所	米多比1111-1
電話	946-3388
定員	330名
休園日	土曜日、日曜日、祝日、 春・夏・冬休み(1号認定のみ)
駐車場	約80台
何歳から	0歳児～
設立	平成15年 令和6年4月1日(認定こども園)

入園説明会時期	10月に予定	通常保育時間	【1号認定】10:00～14:00 【2号・3号認定】7:30～18:30(保標) 8:30～16:30(保短) 1号認定:幼稚園3～5歳、2号認定:保育園3～5歳 3号認定:0～2歳
入園願書受付時期	【1号認定】10月31日(金)	預かり保育	【早朝預かり】AM7:30～AM8:30 【午前中保育】AM11:30～PM6:30 【普通保育】PM2:00～PM6:30
昼食	【月・火・水・木・金】自園給食	課外教室	空手教室、サッカー教室、スポーツ教室、 スイミング教室、英会話教室、ダンス教室
未就園クラス	たけのこぐみ(5年保育) 子育てサロン(未就園児親子登園)		

## 人間力の土台づくり ～自然あふれる環境で、根っこ教育の実践～

幼児期は人生の基礎を培う大切な時期です。将来大きな花を咲かせる為には、この時期にしっかりと根っこを育てることが必要となります。

やまびこ幼稚園では、基本的な生活習慣を身に付け、遊びや充実した体験活動の中で感性を育んだり、コミュニケーション能力を付けたりしています。また、自然に恵まれた環境でたくさん身体を動かし、健康な強い身体作りを行っています。



### やまびこ幼稚園の特徴



#### \*心身の健康

**心** : たくさんの経験を通して、がんばろうとする気持ちや人を思いやる気持ちを育みます。

**身体** : 裸足保育や薄着の習慣を取り入れ、朝の体操、乾布摩擦やマラソン、運動あそび、リズムなどを行い、丈夫な身体づくりを行っています。

#### \*自然とふれあい学ぶ

四季を通して草花や生き物とふれあい、四季を感じ、生命の尊さを学びます。また、苗植えや田植え体験を通して、食育を行っています。

#### \*ほめて育てる

しっかりとほめることで「自信」をつけ、自分でできる喜びを味わう経験を大切に、自らチャレンジする精神力を身につけていきます。



やまびこ幼稚園  
ホームページ



やまびこ幼稚園  
Instagram



未就園児専用  
Instagram

見学&インスタの  
フォローお待ち  
しております♪



# 花鶴幼稚園

(小規模保育事業所)



住所	日吉3-24-35
電話	940-2430
年齢	0歳児-2歳児
受入れ可能月齢	生後6ヵ月～
開所時間	7:30 ～ 18:30
駐車場	16台
定員	19名
設立	平成29年4月1日

ならし保育期間	3日～1週間程度(子ども・保護者の状況に応じて)	制服の有無	制服無し
入所前に揃えるもの	手拭きタオル(ひも付き)、口拭きタオル、食事用エプロン、上下布団	オムツ	紙オムツ持参
行事	入園式、親子遠足、保育参観、運動会 お芋堀り、お遊戯会、修了式、誕生会 祖父母参観	アレルギー対応	アレルギー除去食対応あり
特別教室	リトミック教室(無料)、体操教室(無料)		

『子どもたちの幸せのために』をモットーに！小規模でアットホームな園



本園では「心」と「身体」の健康を第一に、毎日の様々な体験・経験を積み重ね、子ども達の健やかな健康を願いながら一人ひとりと愛着関係を築いていく保育を心がけています。運動会やお遊戯会、季節の行事や野菜の育成、田植え体験など年間を通して楽しい活動が盛りだくさんです。



保育室



園庭遊具



開閉式屋根



給食室

古賀市の小規模認可保育所でありながら連携施設である**花鶴丘幼稚園**への優先入園も可能です。



子育て支援✿エンジェルルーム✿

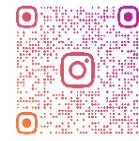
毎月1回、地域に根差した保育を進めています！  
ぜひ、遊びに来てくださいね！！



ホームページ  
はこちら



エンジェルTV  
はこちら



HIYOSHIYUJENNIKONIKO  
インスタグラム  
はこちら





# 森のぽかぽか保育園 (小規模保育事業所)



住所	米多比1073-1
電話	719-0501
年齢	0-2歳児
受入れ可能月齢	生後6か月～
開所時間	7:30 ～ 18:30
駐車場	10台程度
定員	19名
設立	平成29年6月1日

ならし保育期間	入園後1週間程度	制服の有無	なし
入所前に揃えるもの	お手拭タオル、口拭きタオル、タオル、エプロン、シーツ、タオルケット等	オムツ	紙おむつ持参
行事	誕生会、七夕会、夏祭り、運動会、水遊び、保育参観、芋ほり、親子遠足、クリスマス会、豆まき等	アレルギー対応	アレルギー除去食対応あり
特別教室	専任の先生によるうんどうあそび(無料) 幼稚園・保育園等に通っていないお子様、保護者対象「もりぽかルーム」あり(月1回、要予約、無料)		

”子どもたちの幸せのために”をモットーに毎日の活動や様々な体験・経験を積み重ね、『心』と『身体』を育てます。0・1・2歳児の笑顔あふれるアットホームな小規模保育園です。



## 心の健康 ～思いやりの気持ちやがんばる気持ちを育てます～

乳幼児期は生涯にわたる人間形成の基礎を培う時期です。その根っことなる心と身体を育てるために、たくさん自然とふれあいながら散歩をしたり、野菜を育て収穫の喜びを感じたり、様々な経験をすることでコミュニケーション能力を培い、創造性を養い、思いやりの心を育みます。

また一人一人の小さな成長を大切に、愛情を持って関わることで子ども達が情緒の安定した生活を送り、最後までがんばろうとする心を養います。

## からだの健康 ～年齢・発達に応じた内容で、楽しみながら丈夫な身体づくりを行います～

散歩、さくらんぼリズム、わらべうた遊び、うんどうあそびなどを通して、丈夫な身体づくりを行います。



## やまびこ幼稚園が連携施設です

学校法人すすき学園 やまびこ幼稚園へは優先入園できます。

森のぽかぽか保育園の見学は随時行っておりますのでご連絡お待ちしております♪

森のぽかぽか保育園

Instagram



学校法人 暁の星学園

# 暁の星幼稚園 (幼稚園)



住所	花見東2-23-1
電話	944-1151
定員	240名
休園日	土曜日・日曜日・祝日
駐車場	30台
何歳から	2歳6ヶ月から
設立	昭和30年4月11日

入園説明会時期	令和7年10月17日(金)	通常保育時間	8時30分～14時30分
入園願書受付時期	令和7年10月31日(金)	預かり保育	平日18時まで延長保育をしています。(長期休みは8時から18時)
昼食	月～金 お弁当持参 (お弁当を注文することができます)	特別教室	
未就園クラス	『てんし組』1歳半頃から就園前のお子様と保護者の方が対象。 11時～12時。無料です。		

暁の星幼稚園は、カトリック精神に基づいたモンテッソーリ教育を行います。

モンテッソーリ教育は、集団で同じことをするのではなく、

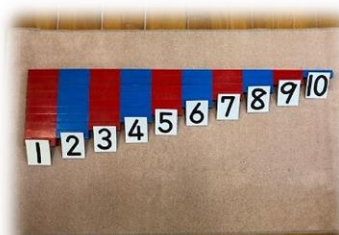
自分で自分の活動を選び、自由に個別活動を行います。

年齢混合縦割りクラスで子供中心に保育し、自立を促します。

1人1人の発達段階に応じて子供を援助していきます。

広い園庭で遊んだり、体操したり、絵画や音楽など

「楽しむ」ということを大切に活動しています。



たくさんの  
おしごとが  
あります。



どんなおしごと(教具)があるか  
見に来て下さい☆

暁の星幼稚園

検索





学校法人 伊豆学園

天照幼稚園（幼稚園）

※令和8年4月より幼稚園型認定こども園に移行する予定です。



住所	舞の里1-13-2
電話	942-6744
定員	270名
休園日	土・日・祝・園が定めた日
駐車場	20台程度
何歳から	年度内に3歳の誕生日を迎えるお子様
設立	昭和45年4月

入園説明会時期	令和7年10月4日(土)	通常保育時間	10時00分～14時30分
入園願書受付時期	令和7年10月31日(金)	預かり保育	・朝預かり(新2号のみ) 7時15分～ ・降園後(全園児) ～18時50分まで ・長期休み 7時15分～18時50分を時間帯 で9の区分に分けてお預かりします。
昼食	月・火・木・金・・・給食 水・・・お弁当持参	課外教室	サッカー、英会話、書き方 スポーツクラブ、チア、造形、空手
未就園クラス	うさぎ組 年齢別に2歳児クラスと1歳児クラスがあります。		

強く、明るく、はっきりとした子どもの育成

天照幼稚園では、2006年より「ヨコミネ式」を本格導入致しました。

『できない子はいない。時間のかかる子がいるだけ。だったら時間をかければいい。』

できることはおもしろい  
おもしろいから練習する  
練習すると上手になる  
上手になると楽しい  
そして次の段階に行きたくなる  
すべては1から始まり、毎日の積み上げで  
大きく成長する



@TENSHO\_KINDERGARTEN

福岡東医療センター  
**あゆみ保育園**（届出保育施設）



住所	中央6-23-5
電話	940-2210
年齢	6ヶ月～就学前
受入れ可能月齢	6ヶ月
開所時間	7時45分～18時15分
駐車場	10台
定員	40名
設立	昭和41年8月

ならし保育期間	入園後5日間	制服の有無	無し
入所前に揃えるもの	おしり拭き、オムツ、帽子、通園バック、午睡用布団等	オムツ	紙おむつ
行事	保育参観、給食、おやつ試食会、誕生会等 ※年度によって変わります。	アレルギー対応	相談に応じます。
特別教室	無し		

あゆみ保育園は、独立行政法人国立病院機構福岡東医療センターの院内保育所として、昭和41年より病院職員の乳幼児の保育をおこなっています。  
現在は、社会福祉法人光会が委託運営をしております。  
病院に勤務されていない方も定数に余裕のある場合  
相談に応じてお預かりしております。



保育目標

乳幼児期は人間形成の基礎となる大切な時期です。「ひと」を愛し  
「ひと」に愛される子どもたち育て  
てほしいと願っています。

日吉こども園 (届出保育施設)



住所	日吉3-24-35
電話	944-0655
年齢	満1歳児～満3歳児
受入れ可能月齢	1歳～
開所時間	7:30～18:30
駐車場	16台
定員	60名
設立	平成26年4月1日

ならし保育期間	3日間	制服の有無	制服無し
入所前に揃えるもの	手拭きタオル(ひも付き)、口拭きタオル、食事前エプロン、上下布団、水筒、スプーン・フォークセット	オムツ	紙オムツ持参
行事	親子遠足、保育参観、運動会、お芋堀り、お遊戯会、修了式、誕生会	アレルギー対応	アレルギー除去食対応有り
特別教室	リトミック教室(無料)、体操教室(無料)		

花鶴丘幼稚園入園前のお子様を対象に保護者の方が、ご希望に合わせたコースを選んでいただきご利用できます。行事や様々な体験を通して楽しい活動が盛りだくさん！子ども達の元気な声と笑顔あふれる園です♪

本学園は子育て支援の一環として未就園児の保育に取り組んでいます。子育てが不安、集団生活に慣れさせたい、近所にお友達がいない、相談相手が欲しい、仕事がしたい等の方は、有効にご利用ください。



見学は随時受け付けています！

「子どもたちの幸せのために！」をモットーに保育を行っております！

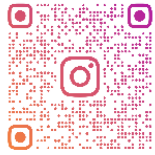
運動会やおゆうぎ会、季節の行事や野菜の苗植えなど年間を通して楽しい活動が盛りだくさんです！



ホームページ  
はこちらから ↑



エンジェルTV  
はこちらから ↑



HIYOSHIYUJIKONIKO  
Instagram  
はこちらから ↑





# 森のぼかぼか保育園 （企業主導型保育施設）



住所	米多比1073-1
電話	719-0501
年齢	0-2歳児
受入れ可能月齢	生後6ヶ月～(要相談)
開所時間	7:30 ～ 18:30
駐車場	10台程度
定員	22名
設立	平成29年5月25日

ならし保育期間	入園後1週間程度	制服の有無	なし
入所前に揃えるもの	お手拭タオル、口拭きタオル、タオルエプロン、シーツ、タオルケット等	オムツ	紙おむつ持参
行事	誕生会、七夕会、夏祭り、運動会、水遊び、保育参観、芋ほり、親子遠足、クリスマス会、豆まき等	アレルギー対応	アレルギー除去食対応あり
特別教室	専任の先生によるうんどうあそび(無料) 幼稚園・保育園等に通っていないお子様、保護者対象「もりぼかルーム」あり(月1回、要予約、無料)		

”子どもたちの幸せのために”をモットーに毎日の活動や様々な体験・経験を積み重ね、  
『心』と『身体』を育てます。0・1・2歳児の少人数で笑顔あふれるアットホームな園です。



**心の健康** ～思いやりの気持ちやがんばる気持ちを育てます～



乳幼児期は生涯にわたる人間形成の基礎を培う時期です。その根っことなる心と身体を育てるために、たくさん自然とふれあいながら散歩をしたり、野菜を育て収穫の喜びを感じたり、様々な経験をすることでコミュニケーション能力を培い、創造性を養い、思いやりの心を育みます。

また一人一人の小さな成長を大切に、愛情を持って関わることで子ども達が情緒の安定した生活を送り、最後までがんばろうとする心を養います。

**からだの健康** ～年齢・発達に応じた内容で、楽しみながら丈夫な身体づくりを行います～

散歩、さくらんぼリズム、わらべうた遊び、うんどうあそびなどを通して、丈夫な身体づくりを行います。



**やまびこ幼稚園が連携施設です**



学校法人すすき学園 やまびこ幼稚園へは**優先入園**できます。

古賀市以外の方のご利用も可能ですので、いつでも見学お待ちしております。

森のぼかぼか保育園  
Instagram





# 大富保育園 (企業主導型保育施設)



住所	薬王寺1344-1
電話	946-2277
年齢	0・1・2歳児
受入れ可能月齢	生後4ヶ月から2歳児まで
開所時間	7:00 ~ 20:00
駐車場	3台
定員	12名
設立	平成30年4月2日

ならし保育期間	1週間程度	制服の有無	なし
入所前に揃えるもの	着替え、タオルケット、(ミルク時期のみ: ガーゼ・哺乳瓶)	オムツ 食事用エプロン 食事用口拭き	全て園で用意します。
行事	入園式、進級式、お誕生会、保育参観、親子遠足、七夕、ミニ運動会、クリスマスリトミック、節分、ひな祭り、卒園式、修了式 等	アレルギー対応	あり
特別教室	・リトミック教室(無料)・・・毎月2回      ・おはなし会(無料)・・・毎月1回		

☆ 落ち着いた雰囲気の中で、子ども一人一人と向き合う保育☆



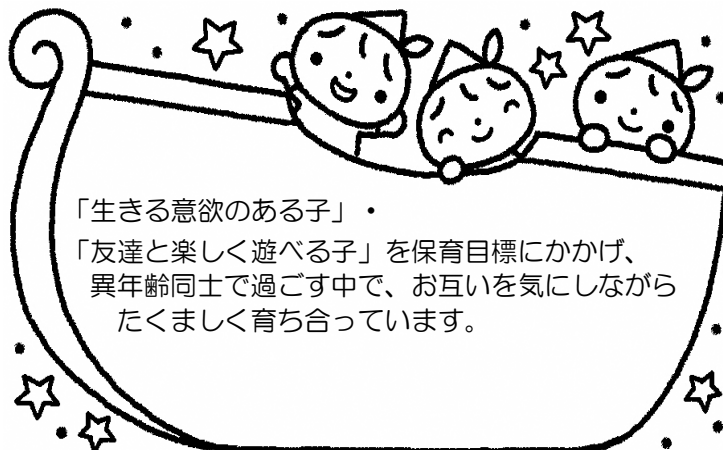
大富保育園では0～2歳のお友達

が元気に過ごしています。

ひとりひとりの生活リズムに合わせて、無理なく楽しく園生活を送れるようにしています。

その中で保育者やお友達と関わり、自立の根っこを築いていきます。

また集中力・表現力などあらゆる能力を育てるために、月2回リトミックを取り入れています。みんな楽しく身体を動かしていますよ。



「生きる意欲のある子」・

「友達と楽しく遊べる子」を保育目標にかかげ、異年齢同士で過ごす中で、お互いを気にしながらたくましく育ち合っています。

大富保育園は、ブログを毎月更新しています。ホームページ内でご覧になれますので、是非、アクセスしてみてください♪

QRコード



大富保育園 古賀市

Click



# はにかむ保育園 (企業主導型保育施設)



住所	青柳3108-3 (株式会社西部技研内)
電話	942-8256
年齢	0-2歳児(3歳以上児は要相談)
受入れ可能月齢	3ヶ月(生後90日)~
開所時間	月~金 8時~18時まで(延長保育なし)
駐車場	5台程度
定員	30名
設立	平成30年5月1日

ならし保育期間	1週間程度 子どもと保護者の状況に応じて	制服の有無	なし
入所前に 揃えるもの	着替え、給食用エプロン、手拭き タオル、午睡用バスタオル	オムツ	紙おむつ持参
行事	保育参観、クリスマス会など	アレルギー対応	除去食対応可
特別教室	なし		

はにかむ保育園は、(株)西部技研の社員のお子様以外にも地域枠として古賀市にお住まいの方はもちろん、古賀市以外にお住まいの方のお子様もお預かりする保育施設です。

## 子ども同士の関わり方を学び、 思いやりの心や優しい心を育みます

はにかむ保育園では、小さなお友達から大きなお友達までが同じ空間で遊んで過ごしています。年齢の垣根を越えて交流することで、お互いに刺激になっています。大きなお友達は小さなお友達の靴を履かせてくれたり、「こっちだよ」と手を引いて誘導してくれたりとお世話をしてくれます。小さなお友達は大きなお友達をよく見ているので、真似をして自分でやってみようと挑戦してくれる姿も見られます。発達段階の差を生かした保育を展開できるのも魅力です。



## ウッドデッキ&はにかむガーデンで 季節に応じた遊びを楽しみます

園庭はありませんが、園外に設置していますウッドデッキスペースでしゃぼん玉遊びやお花見などを楽しんだり、小さなガーデンスペース(はにかむガーデン)では、ミニトマト、きゅうり、さつまいも、いちごなど季節の野菜や果物の収穫を体験したりしています。子どもの頃からの土いじりの経験はとても貴重ですね♪

是非お気軽に  
お問い合わせください★

はにかむ保育園  
マスコットキャラクター  
かむくん&はにちゃん



# にこにこども園 (企業主導型保育施設)



住所	日吉3-24-35
電話	944-0655
年齢	0歳児～2歳児
受入れ可能月齢	生後6ヶ月～
開所時間	7:30～18:30
駐車場	有り 16台
定員	19名
設立	令和元年9月1日

ならし保育期間	3日～1週間程度(子ども・保護者の状況に応じて)	制服の有無	制服無し
入所前に揃えるもの	手拭きタオル(ひも付き)、口拭きタオル、食事用エプロン、シーツ、タオルケット等	オムツ	紙オムツ持参
行事	入園式、親子遠足、保育参観、運動会、お芋堀り、お遊戯会、修了式、誕生会、祖父母参観	アレルギー対応	アレルギー除去食対応有り
特別教室	リトミック教室(無料)、体操教室(無料)		

**花鶴丘幼稚園**の関連施設です♪地域の方の利用も可能ですのでぜひ一度ご相談ください！

にこにこども園は、職員のお子さまや、企業提携した会社にお勤めの保護者のお子さま、また、地域枠として一般のお子さまを預かる施設です。少人数で、ゆったりと過ごせる環境となっております。



## 保育目標

- ・健康保育(心の健康・身体の健康)
- ・基本的生活習慣を身に付ける
- ・よく遊び、様々なことを体験し、園生活を楽しむ

## 保育理念

『子どもたちの幸せのために』をモットーに毎日の活動や様々な体験・経験を積み重ね、『心』と『身体』を育てます。



運動会やお遊戯会、季節の行事や野菜の育成、田植え体験など年間を通して楽しい活動が盛りだくさんです！



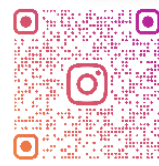
連携施設である**花鶴丘幼稚園**へは希望者の優先入園も行っております。



ホームページ  
はこちらから ↑



エンジェルTV  
はこちらから ↑



HYOSHIOUJENNIKONIKO  
Instagram  
はこちらから ↑





## 2－3. 保育料以外の保護者負担額一覧等

			(0歳児)	(1歳児)	(2歳児)	(3歳児)	(4歳児)	(5歳児)
			ちゅうりっぷ	たんぼぼ	こすもす	すみれ	さくら	ひまわり
鹿部 保育所	年度始め・ 入園時の負担額	シール帳			300	300	300	300
		連絡ノート	120	120	120	120	120	120
		UVカラー帽子		980	980	980	980	980
		安全会費	210	210	210	210	210	210
		合計	330	1,310	1,610	1,610	1,610	1,610
	毎月の負担額	保護者会費	500	500	500	500	500	500
		主食代				500	500	500
		副食代				4,500	4,500	4,500
		合計	500	500	500	5,500	5,500	5,500
花鶴 どろんこ こども園			(0歳児) りす	(1歳児) うさぎ	(2歳児) ぱんだ	(3歳児) きりん	(4歳児) らいおん	(5歳児) ぞう
	年度始め・ 入園時の負担額	たれ付き紅白帽		1,200	1,200	1,200	1,200	1,200
		連絡帳	100	100	100			
		連絡帳入れ	110	110	110			
		ポーチ				110	110	110
		体操服（上）				1,700	1,700	1,700
		体操服（下）				1,700	1,700	1,700
		安全会費	162	162	162	162	162	162
		合計	372	1,572	1,572	4,872	4,872	4,872
	毎月の負担額	保護者会費	200	200	200	400	400	400
		教材費	450	550	650	700	750	800
		主食代				1,000	1,000	1,000
		副食代				5,000	5,000	5,000
		合計	650	750	850	7,100	7,150	7,200
花見光 こども園			(0歳児) さくらんぼ	(1歳児) さくら	(2歳児) ちゅうりっぷ	(3歳児) すみれ	(4歳児) きく	(5歳児) ゆり
	年度始め・ 入園時の負担額	UV体操服上				1,900	1,900	1,900
		UV体操服下				1,600	1,600	1,600
		UVカラー帽子	770	770	770	770	770	770
		おたよりばさみ	226	226	226	226	226	226
		お昼寝パット	2,950	2,950	2,950	2,950	2,950	2,950
		口座登録料	330	330	330	330	330	330
		安全会費	216	216	216	216	216	216
		合計	4,492	4,492	4,492	7,992	7,992	7,992
	毎月の負担額	保護者会費	400	400	400	500	500	500
		主食代				1,000	1,000	1,000
		副食費				5,000	5,000	5,000
		園外保育バス代				200	800	1,200
		衛生管理費	500	500	400	200	200	200
		教材費		100	100	500	500	500
		通信運搬費	100	100	100	100	100	100
		本代						470
		バビーナ利用料・通信費	300	300	300	300	300	300
		スイミング					2,530	2,530
		おしぼり代	210	210	210			
		合計	1,510	1,610	1,510	7,800	10,930	11,800

年度始めの保護者の負担額については、新入園児を対象にしていますので、教材等持ち上がり品があれば、購入しなくてよい場合もあります。金額は変更になる場合があります。詳細は各施設にお確かめください。

			(0歳児)	(1歳児)	(2歳児)	(3歳児)	(4歳児)	(5歳児)
			ひよこ	ぶどう・りんご・みかん		うめ・もも・さくら		
ほづみこども園	年度始め・入園時の負担額	① お 便 り 入 れ	280	280	280	280	280	280
		② ク レ パ ス				750	750	750
		③ 道 具 箱				450	450	450
		④ 絵 具					900	900
		⑤ ヒョウアニカ拭き口						450
		⑥ かきかたノート鉛筆						800
		⑦ ク ー ピ ー						830
		体 操 服（半袖）上			2,000	2,000	2,000	2,000
		体 操 服（半ズボン）下			2,000	2,000	2,000	2,000
		体 操 服（長袖）上			3,800	3,800	3,800	3,800
		体操服ゼッケン1枚			40	40	40	40
		⑧ カ ラ ー 帽 子	900	900	900	900	900	900
		⑨ 誕 生 カ ー ド	340	340	340	340	340	340
		⑩ 習 字 筆						1,480
		安 全 会 費	170	170	170	170	170	170
		合 計	1,690	1,690	9,530	10,730	11,630	15,190
	毎月の負担額	保 護 者 会 費	300	600	600	750	750	750
		主 食 代				800	800	800
		副 食 代				5,300	5,300	5,300
		お む つ 処 理 代	350	350	200			
		レ ン タ ル 布 団	1,100	1,100	1,100	1,100	1,100	
		合 計	1,750	2,050	1,900	7,950	7,950	6,850

※新入園児は、体操服以外の①～⑩はセット購入となります。

			(0歳児)	(1歳児)	(2歳児)	(3歳児)	(4歳児)	(5歳児)
			ひよこ	りす	うさぎ	ぱんだ	きりん	ぞう
庄ひかりこども園	年度始め・入園時の負担額	U V カ ラ ー 帽 子		770	770	770	770	770
		体 操 服（上）				1,900	1,900	1,900
		体 操 服（下）				1,600	1,600	1,600
		お 昼 寝 パ ッ ト	2,950	2,950	2,950	2,950	2,950	2,950
		お 知 ら せ 袋	110	110	110	110	110	110
		ポ リ 手 袋 代	410	410	410			
		ハ サ ミ				430	430	430
		自 由 帳				110	110	110
		安 全 会 費	216	216	216	216	216	216
		合 計	3,686	4,456	4,456	8,086	8,086	8,086
	毎月の負担額	主 食 代				1,000	1,000	1,000
		副 食 代				5,000	5,000	5,000
		ス イ ミ ン グ					2,530	2,530
		衛 生 管 理 費	500	400	400	200	200	200
		お し ぼ り 代	210	210	210			
		園 外 保 育 バ ス 代				500	500	800
		教 材 費	100	100	100	150	150	200
		消 耗 品 費	150	150	150	100	100	100
		通 信 運 搬 費	100	100	100	100	100	100
		パビーナ利用料・通信費	300	300	300	300	300	300
		保 護 者 会 費	350	350	350	350	350	350
		月 間 絵 本 代						470
		合 計	1,710	1,610	1,610	7,700	10,230	11,050
		写 真 ・ DVD 代	希望購入					
	購入希望者	体操服（長袖）				2,750	2,750	2,750
		体操服（長ズボン）				2,970	2,970	2,970

年度始めの保護者の負担額については、新入園児を対象にしていますので、教材等持ち上がり品があれば、購入しなくてよい場合もあります。金額は変更になる場合があります。詳細は各施設にお確かめください。

恵あおぞらこども園			(0歳児) もも	(1歳児) さくらんぼ	(2歳児) いちご	(3歳児) みかん	(4歳児) りんご	(5歳児) めろん
	年度始め・ 入園児の負担額	連絡帳	300	300	300	300	300	300
		シール帳			280	280	280	280
		UVカラー帽子		990	990	990	990	990
		体操服（上）				2,400	2,400	2,400
		体操服（下）				2,100	2,100	2,100
		長袖体操服（上）				2,600	2,600	2,600
		カラーＴシャツ				1,800	1,800	1,800
		粘土・粘土ケース・粘土板			1,430	1,430	1,430	1,430
		でんぷんのり(ふた付)				200	200	200
		ハサミ				420	420	420
		クレパス				620	620	620
		マーカー				900	900	900
		自由画帳				200	200	200
		なわとび				600	600	600
		メロディオン唄口					450	450
		安全会費	210	210	210	210	210	210
		合計	510	1,500	3,210	15,050	15,500	15,500
	毎月の負担額	行事費	500	500	500	500	500	500
		主食費				1,000	1,000	1,000
		副食費				5,000	5,000	5,000
		体育教室代				500	500	500
		卒園アルバム代						650
		オムツ処理代	350	350	200			
		合計	850	850	700	7,000	7,000	7,650

花見あおぞらこども園			(0歳児)	(1歳児)	(2歳児)	(3歳児)	(4歳児)	(5歳児)
	年度初め・ 入園時の負担額	教材費	2,000	2,000	2,000	3,000	4,000	5,000
		体操服（上・下）	0	0	0	5,000	5,000	5,000
		トレーナー	0	0	0	3,000	3,000	3,000
		UVカラー帽子	1,000	1,000	1,000	1,000	1,000	1,000
		連絡ノート	150	150	150	150	150	150
		出席ノート	350	350	350	350	350	350
		安全会費	210	210	210	210	210	210
		園児Ｔシャツ				1,800	1,800	1,800
		合計	3,710	3,710	3,710	14,510	15,510	16,510
	毎月の負担額	行事費	500	500	500	500	500	500
		保体代				500	500	500
		絵本代	500	500	500	500	500	500
		主食費				1,000	1,000	1,000
		副食費				5,000	5,000	5,000
		オムツ処理代	350	350	200			
		合計	1,350	1,350	1,200	7,500	7,500	7,500
	その他負担額	写真代	掲示後、希望購入					

くぼこども園			(0歳児) うみ	(1歳児) ほし・にじ	(2歳児)	(3歳児)	(4歳児)	(5歳児)
	年度始め・ 入園時の負担額	UVカラー帽子	950	950	950	950	950	950
		安全会費	170	170	170	170	170	170
		体操服（半袖）上				2,400	2,400	2,400
		体操服(半ズボン)下				2,000	2,000	2,000
		体操服（長袖）上				3,500	3,500	3,500
		連絡帳	0	0	0	0	0	0
		連絡袋	100	100	100	100	100	100
		個人アルバム	120	120	120	120	120	120
		お仕事袋			120	120	120	120
		クレパス				670	670	670
		マーカー					870	870
		ピアニカ唄口						400
		絵の具						700
		のり				110	110	110
		色鉛筆						600
		合計	1,340	1,340	1,460	10,140	11,010	12,710
	毎月の負担額	主食代				1,000	1,000	1,000
		副食代				5,200	5,200	5,200
		保護者会費	700	700	700	700	700	700
		オムツ処理代	350	350	200			
		レンタル布団	1,100	1,100	1,100	1,100	1,100	
		合計	2,150	2,150	2,000	8,000	8,000	6,900

年度始めの保護者の負担額については、新入園児を対象にしていますので、教材等持ち上がり品があれば、購入しなくてよい場合もあります。金額は変更になる場合があります。詳細は各施設にお確かめください。

五 所 こ ど も 園			(0歳児)	(1歳児)	(2歳児)	(3歳児)	(4歳児)	(5歳児)
			うめ		もも	ゆり	さくら	ばら
	年度始め・ 入園時の負担額	教 材 費	1,030	1,030	2,670	5,095	7,015	7,715
		制 服 ( 夏 ・ 冬 )				11,700	11,700	11,700
		カ バ ン				4,000	4,000	4,000
		ス モ ッ ク	0・1・2歳児は希望で購入			1,600	1,600	1,600
		体 操 シャツ(半袖)				1,900	1,900	1,900
		ッ ズ ボ ン				1,900	1,900	1,900
		Ｕ Ｖ カ ラ ー 帽 子			1,100	1,100	1,100	1,100
		在 園 記 念 品 代				1,000	1,000	2,000
		合 計	1,030	1,030	3,770	28,295	30,215	31,915
	毎月の負担額	保 護 者 会 費	400	400	400	400	400	400
		主 食 代				1,000	1,000	1,000
副 食 代					5,000	5,000	5,000	
お む つ 処 理 代		350	350	200				
絵 本 代		0・1・2歳児は希望者			450	470	470	
合 計		0.1歳児：750円（絵本希望者は1,100円） 2歳児：600円（絵本希望者は950円）			6,850	6,870	6,870	
その他負担額	写 真	掲示後、希望購入						

舞 の 里 バ デ イ 認 定 こ ど も 園			(0歳児)	(1歳児)	(2歳児)	(3歳児)	(4歳児)	(5歳児)
			ベビー	エンジェル	セミジュニア	ジュニア	ミドル	シニア
	年度始め・ 入園時の負担額	教 材 費			5,230	5,230	7,240	7,240
		T シャ ツ			3,700	3,700	3,700	3,700
		短 パ ン			2,900	2,900	2,900	2,900
		ト レ ー ナ ー			3,800	3,800	3,800	3,800
		ジャンパー(冬服)			7,650	7,650	7,650	7,650
		UV カ ラ ー 帽 子	1,180	1,180				
		ベ ッ ト マ ッ ト	2,640	2,640	2,640			
		帽 子			2,800	2,800	2,800	2,800
		水 着 ・ 男 子			2,240	2,240	2,240	2,240
		水 着 ・ 女 子			3,400	3,400	3,400	3,400
		水 泳 帽			610	610	610	610
		通 園 カ バ ン			4,210	4,210	4,210	4,210
		連 絡 ノ ー ト	2,100	2,100				
		安 全 会 費	270	270	270	270	270	270
		合 計			男子36,050 女子37,210	男子33,410 女子34,570	男子35,420 女子36,580	男子35,420 女子36,580
			6,190	6,190				
	毎月の負担額	主 食 代				1,000	1,000	1,000
		副 食 代				4,500	4,500	4,500
		園 外 活 動 費				500	500	500
		保 護 者 会 費	500	500	500	500	500	500
		お む つ 処 理 代	200	200				
		合 計	700	700	500	6,500	6,500	6,500
	その他負担額		※ 3 歳 4 歳児 5 歳児希望者スイミング・・・1 ヶ月(3回) 1 回990円					

年度始めの保護者の負担額については、新入園児を対象にしていますので、教材等持ち上がり品があれば、購入しなくてよい場合もあります。金額は変更になる場合があります。詳細は各施設にお確かめください。



			(0歳児)	(1歳児)	(2歳児)	(3歳児)	(4歳児)	(5歳児)
				わかば	たいよう	ゆめ	つる	はな
花 鶴 丘 幼 稚 園	年度始め・ 入園時の負担額	① 入 園 受 入 準 備 金		50,000	50,000	50,000	50,000	50,000
		② 制 服 ・ 制 帽				16,700	16,700	16,700
		③ 麦 わ ら 帽 子				2,400	2,400	2,400
		④ ス モ ッ ク			2,000	2,000	2,000	2,000
		⑤ 体 操 服			3,800	3,800	3,800	3,800
		⑥ UV カ ラ ー 帽 子		950	950	950	950	950
		⑦ 出席ノート・シール			650	650	650	650
		⑧ じ ゆ う が 帳			400	400	400	400
		⑨ 雑 費 袋		120	120	120	120	120
		⑩ 名 前 ゴ ム 印			420	420	420	420
		⑪ 名 札				180	180	180
		⑫ 粘 土			480	480	480	480
		⑬ ワ ー ク				320	480	450
		⑭ さ く ひ ん バ ッ グ			900	900	900	900
		⑮ メ ロ デ ィ オ ン バ イ ブ					500	500
		⑯ 通 園 カ バ ン			4,300	4,300	4,300	4,300
		⑰ れ ん ら く 帳		200	150	150	150	150
		⑱ ぞ う さ ん バ ッ グ			480	480	480	480
		⑲ ミ ル ク カ ッ プ			250	250	250	250
		⑳ お ど う ぐ ー 式			3,690	5,740	5,740	7,140
		合 計	0	51,270	68,590	90,240	90,900	92,270
	毎月の負担額	特 定 保 育 料		3,000	3,000	6,000	6,000	6,000
		施 設 設 備 費		3,000	3,000	3,000	3,000	3,000
		給 食 費				7,500	7,500	7,500
		教 材 費		700	700	700	700	700
		保 護 者 会 費		500	500	500	500	500
		バス代（希望者のみ）			4,000	4,000	4,000	4,000
		合 計	0	7,200	11,200	21,700	21,700	21,700

			(0歳児)	(1歳児)	(2歳児)	(3歳児)	(4歳児)	(5歳児)
			つくし	つくし	つくし	にじ	こだま	そら
や ま び こ 幼 稚 園	年度始め・ 入園時の負担額	① 入 園 準 備 金	50,000	50,000	50,000	50,000	50,000	50,000
		② 制 服 ・ 制 帽				23,000	23,000	23,000
		③ 体 操 服 ・ T シ ャ ツ				3,500	3,500	3,500
		④ ス モ ッ ク (半袖・長袖)				2,800	2,800	2,800
		⑤ カ ラ ー 帽 子				950	950	950
		⑥ 出席ノート・シール	410	410	410	660	660	660
		⑦ 名 札				200	200	200
		⑧ 雑 費 袋				120	120	120
		⑨ ワ ー ク				450	450	450
		⑩ せ い さ く 帳				550	550	550
		⑪ 名 前 ゴ ム 印	300	300	300	300	300	300
		⑫ じ ゆ う が 帳				450	450	450
		⑬ 通 園 カ バ ン				3,800	3,800	3,800
		⑭ お 道 具 一 式		880	880	6,650	6,650	9,760
		⑮ バ ス バ ッ チ (バス利用者)				120	120	120
		合 計	50,710	51,590	51,590	93,550	93,550	96,660
	毎月の負担額	特 定 保 育 料	3,000	3,000	3,000	6,000	6,000	6,000
		施 設 設 備 費				3,000	3,000	3,000
		給 食 費				7,500	7,500	7,500
		教 材 費				700	700	700
		母 の 会 費				500	500	500
		バス代（希望者のみ）				4,000	4,000	4,000
		合 計	3,000	3,000	3,000	21,700	21,700	21,700

年度始めの保護者の負担額については、新入園児を対象にしていますので、教材等持ち上がり品があれば、購入しなくてよい場合があります。金額は変更になる場合があります。詳細は各施設にお確かめください。

花 鶴 幼 児 園			(0歳児) こあら	(1歳児) うさぎ	(2歳児) ぱんだ				
	年度始め・ 入園時の負担額	教 材 費	3,740	3,740	3,740				
		連 絡 ノ ー ト	200	200	200				
		安 全 会 費	210	210	210				
		合 計	4,150	4,150	4,150				
	毎月の負担額	オ ム ツ 処 理 代	300	200	100				
	その他負担額	UV カ ラ ー 帽 子	950円（希望者のみ）						
写 真 代		掲載後、希望購入							
森 の ぼ か ぼ か 保 育 園  （小規模保育事業所）			(0歳児) こあら	(1歳児) うさぎ	(2歳児) ぱんだ				
	年度始め・ 入園時の負担額	教 材 費	9,300	9,300	10,500				
		安 全 会 費	210	210	210				
		合 計	9,510	9,510	10,710				
	毎月の負担額 （年払い）	オ ム ツ 処 理 代	350円/月	250円/月	100円/月				
	その他負担額	UV カ ラ ー 帽 子	1,000円（希望者のみ）						
写 真 代		掲示後、希望購入							
福 岡 あ ゆ み 保 育 セ ン タ ー			(0歳児)	(1歳児)	(2歳児)	(3歳児)	(4歳児)	(5歳児)	
	年度始め負担額	用 品 代	3,335	3,397	3,397	3,397	3,397	3,397	
	毎月の負担額	保 育 料	38,600	38,600	38,600	31,600	31,600	31,600	
		給 食 ・ お や つ 代	一律 6,000円（0歳児については給食を食べる子のみ）						
			※ きょうだい割引有・・・2人目から5,000円引き						
	その他負担額	入園料	入園時に10,000円必要						
早朝・延長保育料		1時間 550円							
日 吉 こ ど も 園			(毎日コース)	(週4コース)	(週3コース)	(週2コース)	(週2午前中 コース)	(週1コース)	
	毎月の負担額	保 育 料	30,000	24,000	18,000	12,000	8,000	6,000	
		施 設 設 備 費	1,500	1,500	1,200	1,000	1,000	1,000	
		ア プ リ 登 録 料	100	100	100	100	100	100	
		行 事 教 材 費	300	300	300	300	300	300	
		保 険 料	200	200	200	200	200	200	
		合 計	32,100	26,100	19,800	13,600	9,600	7,600	
			※きょうだい割引有・・・毎日コースの長子のみ3,000円引き						
	年度始め・ 入園児の負担額 その他負担額	入 園 金	入園時に30,000円必要（花鶴丘幼稚園入園料に充当する）						
		カ ラ ー 帽 子	9 5 0 円						
		連 絡 ノ ー ト	1 冊 2 0 0 円						
		出 席 帳	6 5 0 円						
		お 迎 え カ ー ド	70円						
		給 食 代（希 望 者）	月に給食を必要とした金額（一食360円）						
		お や つ 代	おやつ代 1 0 0 円						
		預 かり 保 育（早 朝）	7：30～8：30 200円／回・2,000円／月						
		預 かり 保 育（平 日）	15：30～18：30 400円 ※毎日コース無料						
預 かり 保 育（土 曜）		第1, 3土曜日 8：30～15：30 1,500円 ※毎日コース無料							
追 加 分 の 保 育 料	8：30～15：30 1,500円／日								
写 真 代	掲載後、希望購入								

年度始めの保護者の負担額については、新入園児を対象にしていますので、教材等持ち上がり品があれば、購入しなくてよい場合もあります。金額は変更になる場合があります。詳細は各施設にお確かめください。

森のぽかぽか保育園 (企業主導型)			(毎日コース)		(週4コース)				
	保育料(月額)	保 育 料 0 歳 児	35,500		28,400				
		保 育 料 1 ・ 2 歳 児	33,500		26,800				
	年度始め・ 入園児の負担額	入 園 金	25,000円(やまびこ幼稚園入園準備金として)						
		教材費	0歳児・1歳児		2歳児				
			9,300円		10,500円				
		安 全 会 費	210円						
	その他負担額	オ ム ツ 処 理 代	0歳児 350円/月    1歳児 250円/月    2歳児 100円/月						
		UV カ ラ ー 帽 子	1,000円 (希望者のみ)						
給 食 代		保育料に含む							
写 真 代		掲載後、希望購入							
大富保育園			(0歳児)	(1歳児)	(2歳児)				
	毎月の負担額	保 育 料	35,000	35,000	35,000				
		保 険 代	0	0	0				
		合 計	35,000	35,000	35,000				
			※きょうだい割引…2人目17,500円3人目0円						
	その他負担額	入 園 金	なし						
		健 康 診 断	内科検診年2回    歯科検診年1回    0円						
		保 険 代	210	210	210				
		給 食 代	保育料に含む						
			※保険代は年度始め一回徴収						
はにかむ保育園			(0歳児)	(1歳児)	(2歳児)	(3歳児)	(4歳児)	(5歳児)	
	毎月の負担額	保 育 料	35,000	35,000	35,000	※お問い合わせ下さい。			
		保 険 代	210	210	210				
		用 品 代	0	0	0				
		合 計	35,210	35,210	35,210				
			※きょうだい割引有・・・2人目半額    ※保険代は年度一回徴収						
	その他負担額	入 園 金	なし						
		健 康 診 断	内科検診年2回、歯科検診年2回受診    各0円						
		給 食 代	保育料に含む						
にこにここども園			(毎日コース)		(週4コース)				
	毎月の負担額	保育料(0・1・2歳児)	35,000		30,000				
			※きょうだい割引有…地域枠の毎日コースの長子のみ3,000円引き						
	年度始め・ 入園時の負担額	教 材 費	3,790						
		安 全 会 費	210						
		合 計	4,000						
	その他負担額	入 園 金	な し						
		給 食 代	保育料に含む						
		オ ム ツ 処 理 代	0歳児 300円/月    1歳児200円/月    2歳児100円/月						
		写 真 代	掲載後、希望購入						
UV カ ラ ー 帽 子		950円(希望者のみ)							
お 迎 え カ ー ド		追加購入    70円/1枚							

年度始めの保護者の負担額については、新入園児を対象にしていますので、教材等持ち上がり品があれば、購入しなくてよい場合もあります。金額は変更になる場合があります。詳細は各施設にお確かめください。



## 2 - 4 . 幼稚園情報

	何歳から	保育年数	入学金	保育料	その他 諸経費あり	制服	送迎バス	給食	預かり 保育	春夏秋冬 休預かり	課外 授業
暁の星幼稚園	2歳半	4年	50,000	下記参照	○	—	○	1食 380円	18時 まで	○	○
(未就園児) てんし組	1歳7か月～	月1～4回 親子一緒	—	—	—	—	—	—	—	—	—
天照幼稚園※	2歳児	4年	50,000	下記参照	○	○	○	○週4回	18時50分 まで	○	○
(未就園児) うさぎぐみ	1～2歳	月3～4回 1歳児クラス 2歳児クラス	—	(R7年度上半期実績金額) ・1歳児クラス 8,320円/11回 ・2歳児クラス 10,880円/17回	○	—	—	1歳児クラス(無) 2歳児クラス(有)	—	—	—

※天照幼稚園は令和8年4月より幼稚園型認定こども園に移行する予定です。

### 【幼稚園の利用料について】

- ・幼児教育・保育無償化が令和元年10月より開始され、幼稚園に通っている満3歳から5歳児クラスまでの全ての子どもの利用料は月額25,700円を上限として無償化されます。園が実費徴収している費用（通園送迎費や食材費、行事費等）はこれまで通り保護者負担になります。
- ・預かり保育の利用料につきましては、保育の必要性があると認定を受けた場合、3歳児クラスから月額11,300円、市町村住民税非課税世帯の満3歳児クラスの子どもは月額16,300円を上限として無償化されます。
- ・幼児教育・保育無償化が開始されたことに伴い、幼稚園就園奨励費補助金は廃止されました。
- ・幼稚園に通園している場合、幼児教育・保育無償化につきましては、必ず認定手続きが必要になります。ご不明な点がございましたら通園している施設もしくは子ども家庭センター保育・手当係までお問い合わせください。

## 2－5．一時預かり保育事業について

保護者の短時間労働や病気、出産、冠婚葬祭等、また心理的、肉体的負担の解消（リフレッシュ等）などで昼間一時的に保育がでない場合、下記の施設で保育をします。

	施設名	利用時間	保育料	給食費	対象	電話	住所
認定こども園	花鶴どろんここども園	月～金 8：00～17：30 休み（土・日・祝日,お盆,年末年始） （時間外保育有り）	0歳児…600円 1歳児…500円 2歳児…400円 3歳児以上…300円 （1時間単位） 月極保育有	200円 おやつ代 1回50円 （園が弁当の日は 弁当持参）	登録制(面接有) 6ヶ月～就学前 保育所、 認定こども園及び 幼稚園在園児不可 古賀市内児童優先	9 4 3 － 5 0 0 5	花鶴丘 1-1-2
	花見光こども園	月～金 8：30～17：30 休み（土・日・祝日,お盆,年末年始） 8：00～8：30 （時間外保育有り）	0歳児…600円 1歳児…500円 2歳児…400円 3歳児以上…300円 （1時間単位） 時間外保育…400円/30分 衛生管理費…50円 市外登録料200円 （里帰り出産の場合は不要）	200円 おやつ代 1食100円 （園が弁当の日は弁当持参） ・離乳食持参 ・アレルギー対応児は弁当持参		4 0 5 － 7 8 0 0	千鳥 1-6-2 1
	庄ひかりこども園	月～金 8：30～17：30 休み（土・日・祝日,お盆,年末年始） 8：00～8：30 （時間外保育有り）	0歳児…600円 1歳児…500円 2歳児…400円 3歳児以上…300円 （1時間単位） 時間外保育…400円/30分 衛生管理費…50円 市外登録料200円 （里帰り出産の場合は不要）	200円 おやつ代 1回100円 （園が弁当の日は弁当持参） ・離乳食持参 ・アレルギー対応児は弁当持参		9 4 3 － 3 5 3 1	今の庄 2-4-1
	ほづみこども園	月～金 9：00～17：30 休み（土・日・祝日,お盆,年末年始）	0歳児…600円 1歳児…500円 2歳児…400円 3歳児以上…300円 （1時間単位）	200円 おやつ代 1回50円 （園が弁当の日は弁当持参）		9 4 4 － 0 4 6 7	新久保 1-3-24
届出保育施設	福岡東医療センター あゆみ保育園	月～金 8：30～17：30 休み（土・日・祝日,お盆,年末年始）	0歳児…600円 1歳児…500円 2歳児…400円 3歳児以上…300円 （1時間単位）	300円 おやつ代 1回100円 （園が弁当の日は弁当持参） ・離乳食持参	登録制(面接有) 6ヶ月～就学前 保育所、認定こども園及び 幼稚園在園児不可 市外可	9 4 0 － 2 2 1 0	中央 6-2 3-5
企業主導型保育施設	にこにここども園	月～土 7：30～18：30 休み（日・祝日,年末年始）	0歳児…600円 1歳児…500円 2歳児…400円 （1時間単位）	250円 おやつ代 1回50円 ※離乳食、アレルギー食は持参	登録制(面接有) 6ヶ月～2歳児 保育所、認定こども園及び 幼稚園在園児不可 市外可(初回のみ登録料200円) （職員の配置状況によりお預かりできない場合有）	9 4 4 － 0 6 5 5	日吉 3-2 4-3 5

「にこにこひろば」（花見あおぞらこども園（9 4 0－2 5 3 5））  
地域の未就園児親子向けに園庭(遊具)開放と子育て相談を行っています。お気軽にご利用・ご相談ください。

「めぐみっこ」（恵あおぞらこども園（9 4 6－3 8 0 1））  
地域の未就園児の親子からの相談業務を行っています。育児の悩み事など、お気軽にご相談ください。

「すくすく子育てサロン」（くぼこども園（9 4 2－3 4 0 7））  
地域の未就園児の親子向けに相談事業を行っています。育児の悩み事などお気軽にご相談ください。

※各施設とも面談相談にも応じています。まずはお電話ください。

## 2-6. 病児保育事業について

保護者の就労等の理由により、病気の子どもを家庭で保育することができない場合に、医師の診断に基づき一時的に子どもをお預かりします。

### 【どこで利用できるの？】

- ・独立行政法人国立病院機構 福岡東医療センター内「たんぼぼ」（住所：千鳥1-1-1 TEL：943-2331（代表））
- ・こでまり小児科クリニック病児保育ルーム「ここん・こが」（住所：今の庄2-2-12 TEL：410-5674）

福津市、宗像市の病児保育施設も利用できます  
くわしくはこちら



### 【いつ利用できるの？】

- ・月～金曜日の8：00～18：00です。（土日、祝日、12月29日～翌年1月3日は休み）
- ・利用期間は1日単位で、原則として日曜日・祝日を含めた連続する7日以内です。
- ・受付日時が変更となることがありますので、詳細は各施設へお問い合わせください。

### 【だれが利用できるの？】

- ・次の①②③すべての要件に該当する子どもが利用できます。
  - ① 「たんぼぼ」の場合、古賀市、新宮町、福津市、宗像市に住所を有している1歳から小学校6年生  
「ここん・こが」の場合、6ヵ月～小学6年生までの子ども
  - ② 医師の診断により、病児保育が適当と判断されていること
  - ③ 保護者の就労、傷病、事故、出産、冠婚葬祭等の社会的にやむを得ない理由により家庭で保育を行うことが困難であること
- ・対象となる疾患・症状は入院治療の必要がなく、当面の間、症状の急変は認められないものです。  
病気の症状が重症化し入院治療を必要とするときや管理運営上支障がある場合は利用を制限する場合があります。
- ※「ここん・こが」は古賀市、新宮町、福津市、宗像市以外の方も利用可能ですが、利用料が異なります。

### 【いくらかかるの？】

古賀市、新宮町、福津市、宗像市にお住まいの方は無料です。（令和5年4月1日より、日額2,000円を上限に無償化が始まりました）

※お預かり中に病状の変化等により、診察及び治療を行った時は、保険診療により実費で精算のうえ徴収いたします。

※昼食、おやつ、おむつは原則持参とします。

症状により医師が診察・処方した場合等は別途費用がかかります。

### 【どうやって利用するの？】 ※詳細については、事前に必ず各施設へお問い合わせください。

※「たんぼぼ」「ここん・こが」を利用する場合は、MR（風疹・麻疹）ワクチンの予防接種が済んでいること、新型コロナウイルスのPCR検査陰性が確認されていることが必要です。

- ・「たんぼぼ」を利用する方は事前の登録が必要です。詳細は施設ホームページをご確認ください。  
また、利用の際は、病児保育支援システム「病児保育なび」からネット予約、もしくは施設に電話予約をしてください。
- ・「ここん・こが」を利用する方は病児保育支援システム「病児保育なび」からネット予約をしてください。
- ・利用当日は、お弁当や着替え等を持参し、『医師連絡票』『入室時情報記入用紙』等の必要書類を提出し利用します。



## 2-7. 子ども・若者相談室、つどいの広場

### 【子ども・若者相談室】

「どこにも話せない」と、ひとりで悩んでいませんか。

子どもや子育て、親子関係などに関する相談を受けています。  
子ども本人からの相談もOKですよ。

#### ●相談のご案内

相談方法	電話または面接による相談 (訪問でのご相談にも応じています。)
相談の対象	0歳～概ね20歳までの子どもや子育て、 親子関係などに関する相談
相談者	家族及び子ども本人、地域の方々など
受付時間	月～金曜 9:00～16:00 ※休み：土日、祝日 年末年始(12/29～1/3)
相談窓口	子ども家庭センター 子ども家庭係内 子ども・若者相談室
電話番号	(092)942-1001(直通)

例えば、  
**こんな相談が寄せられています。**

- ・子育てに自信がない。
- ・子どもとの関わり方がわからない。
- ・イライラして子どもを叩きそう。
- ・親子関係がぎくしゃくしている。
- ・子どもに気になるくせや性格、  
発達上の心配がある。
- ・友達との関わり方など、保育所や  
学校生活での心配がある。

**秘密は厳守します！ 相談は無料です**

### 【つどいの広場『でんでんむし』】

子どもとその保護者がいつでも気軽に利用し、親子で一緒に遊ぶことのできる広場です。

#### ●利用のご案内

対象	就学前の子どもと保護者
利用時間	月～金曜 9:00～12:00 13:00～16:00 ※休み：土日、祝日 年末年始(12/29～1/3)
問い合わせ	サンコスモ古賀1階 つどいの広場『でんでんむし』
電話番号	(092)942-1183(直通)

就学前の子育て中の親子が仲間と  
「出会い」、おしゃべりや情報交換を  
しながら「交流」し、親子あそびや子  
育ての「体験」ができる、憩いのス  
ペースです。

64畳の和室に、木のおもちゃや手  
作りのおもちゃがいっぱい。広いス  
ペースのため、子どもとのびのび遊ぶ  
ことができます。

初回到登録(無料)が必要です。  
ぜひ、遊びにいらしてください。