



# エコの森 だより ecolo no mori 2020. 7

玄界環境組合古賀清掃工場からのお知らせ

## CONTENTS (目次)

- ・ごみの直接搬入について ..... 1ページ
- ・古賀清掃工場環境委員会の報告 ..... 2ページ
- ・再生・展示棟からのご案内 ..... 3ページ
- ・ごみ質調査結果について ..... 4ページ
- ・可燃ごみにこんなものが入っていました! ... 4ページ
- ・施設見学について ..... 4ページ

### ごみの直接搬入について

収集日にごみを出せなかった場合や引越しなどで一時的にごみが発生した場合などに、古賀清掃工場に直接搬入を行うことができます。

テレビ(ブラウン管式、液晶・プラズマ式)、冷蔵庫・冷凍庫、エアコン、洗濯機、衣類乾燥機、パソコン、処理不適物などは搬入できません。詳しくは電話にてお問い合わせください。

※搬入できるごみは、古賀市、福津市、新宮町に「お住まいの方」か「事務所を構えている方」の一般廃棄物に限ります。

※搬入にはごみの発生場所が確認できるものが必要です。  
・運転免許証等(住所、氏名が明記されている公のもの)

### \* ごみの自己搬入方法 \*

受付時間：月曜～土曜 午後1時～午後4時30分  
休み：日曜、祝日、年末年始(12/29～1/3)



①搬入口

●青信号を確認後、計量器へ進入し、受付窓口へ。



②受付・計量

●受付窓口にて申請書に必要事項を記入し、指定された場所(ごみを降ろす場所)へ。



③ごみを降ろす

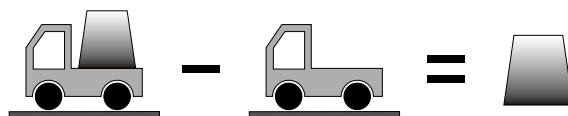
●指定場所にて係員の指示に従い、自分でごみを降ろす。



④計量・精算

●青信号を確認後、計量器へ進入し、窓口で精算。

### 料金の計算方法



### ごみの重さ

料金は10kgごとに170円



## 古賀清掃工場環境委員会の報告

環境委員会は、古賀清掃工場及びその周辺地域の生活環境の保全及び増進を図ることを目的に設置され、委員は、識見者、住民の代表及び関係行政機関職員の13名で構成されています。

この委員会は、古賀清掃工場及びその周辺地域の生活環境に関する必要な事項(モニタリング)について、玄界環境組合長の諮問に応じ、審議を行い、その結果を同組合長に答申します。

### □第39回 古賀清掃工場環境委員会の答申内容

令和元年10月25日に開催した古賀清掃工場環境委員会において、諮問事項に関して以下の区分に分け周辺環境及び施設の状況についての審議が行われました。

#### (1) 平成31年1月～令和元年6月に実施した環境モニタリング結果の評価

環境モニタリングは、計画どおり大気質、水質(簡易項目、詳細項目)、土壌及び水生生物について行われておりました。

今回の調査結果について、過去の調査結果との比較を含め委員会で審議した結果、すべての項目について過去の調査結果のほぼ範囲内であったことから、施設による周辺環境への影響は認められませんでした。

#### (2) 平成31年1月～令和元年6月に実施した施設モニタリング結果の評価

施設の運転状況や排ガス等各種測定結果について委員会で審議した結果、法規制値及び施設の計画値を満足しており、問題は認められませんでした。

### □第40回 古賀清掃工場環境委員会の概要

令和2年3月30日に開催した古賀清掃工場環境委員会で令和元年7月から12月までの環境及び施設モニタリング結果を諮問し、審議していただきました。

#### ■周辺環境監視の結果

工場の稼働に伴う周辺の影響を把握するために、環境調査(大気質・水質)を定期的を実施しています。令和元年6月までと比較した結果、全調査地点において大きな変化は見られませんでした。

※周辺環境の環境基準とは、「大気の汚染、水質の汚濁及び騒音に係る環境上の条件について、それぞれ、人の健康を保護し、及び生活環境を保全するうえで維持されることが望ましい基準」です。

#### ■施設監視の結果

ごみの焼却に伴い、塩化水素、硫黄酸化物、ダイオキシン類などが排出されます。工場では法規制値よりも厳しい自主管理基準値(計画値)を設けて、測定を定期的を実施しています。

令和元年7月、9月、12月に実施した排ガス測定の結果は、すべての項目が自主管理基準値を満足していました。

※測定値はホームページ、古賀清掃工場の操業データに掲示しています。

URL:<http://www.genkai-kankyo.jp>

## 再生・展示棟からのご案内

再生・展示棟では、年間を通じ、さまざまな環境イベント、教室等を行っています。利用登録されると、毎月メールやLINEで最新情報を受け取ることができます。また、イベント参加等にはミニ特典もあります。登録は簡単ですのでぜひご登録ください。

### LINE から利用登録するには

- ①右の QR コードを読み取り、「エコロの森 再生・展示棟」を友だち追加。
- ②お名前（ふりがなをつけて）とお住まいの地域（例：古賀市）を送信。
- ③受付完了の返信が来たら、登録完了。



LINE 用 QR コード

### メールから利用登録するには



メール用 QR コード

- ①左の QR コードを読み取り、「[メール作成画面はこちら](#)」を押す。
- ②お名前（ふりがなをつけて）とお住まいの地域（例：古賀市）、電話番号を入力し送信。  
\* パソコン、QR コードが読み取れない場合は、宛先に [ecolo-no-mori.saisei@genkai-kankyo.jp](mailto:ecolo-no-mori.saisei@genkai-kankyo.jp) を入力し、送信。
- ③受付完了の返信が来たら、登録完了。

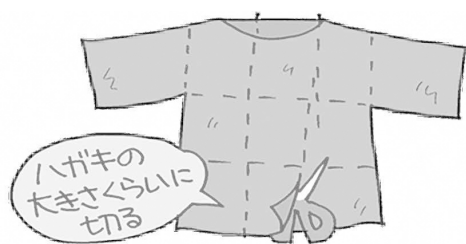
\*機種によって操作方法が異なる場合があります。

窓口でも利用登録できます。詳しくは、お問い合わせください。

捨てる前にもうひと仕事！

## 「古布ティッシュ」使ってみませんか？

もう捨てようかなと思ったTシャツ、そのまま捨てるのは、もったいない！ハガキの大きさくらいに切って、リビングやキッチンなどに置いておくにとっても便利です。



- 洗う前のカレーや油がついたお皿拭きに
- フライパンの油汚れに
- サッシや洗面台など、ちょっとした拭き掃除に

洗う前に拭くことで、洗剤を使う量が減り、節水にもなります。

また、排水口に油や洗剤を出来るだけ流さないことは、環境にも優しい行動ですね。



再生・展示棟  
TEL 092-942-1530 (内線 410)  
FAX 092-942-1532  
開館 月曜日～金曜日 9時～17時(祝日を除く)

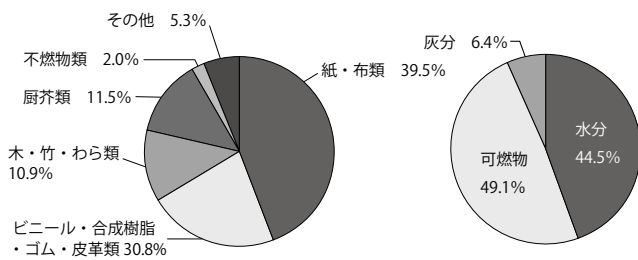


## ごみ質調査結果について

家庭から出る燃やせるごみには、多くの水分が含まれています。古賀清掃工場で開催した成分分析の結果、平成30年度平均で約44.5%という結果でした。

ごみの減量、処理経費の軽減のため、水切りを徹底しましょう！

### ごみ質調査結果の平均値（単位：％）



### 【ごみの採取及び分析方法について】

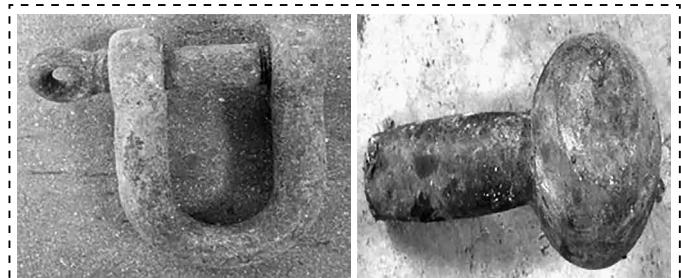
採取はごみピットに投入された収集ごみ等を対象とし、分析方法は昭和52年11月4日環整第95号に準じております。

## 可燃ごみにこんなものが入っていました！

右の写真は、処理工程で取り出されている金物類です。

可燃ごみの中には、さまざまなたくさんの金物類が混入しています。

故障の原因になりますので、きちんと分別していただきますようお願いいたします。



金 具

鉄アレイ

## 施設の見学について

施設見学をご希望の方は、見学希望日の3日前までに電話で申し込みをしてください。

見学時間は、午前9時から12時までと午後1時から3時までとなっております。

なお、新型コロナウイルス感染症の拡大状況により中止させていただくことがあります。

施設見学を希望される方には大変ご迷惑をおかけしますが、ご理解のほどよろしくお願いいたします。

令和元年度は再生・展示棟の来館者を含め6,237名の方にお越しいただきました。誠にありがとうございました。



エコの森  
ecolo no mori

発 行：玄界環境組合古賀清掃工場

古賀市筵内1970-1

電 話：092-942-1530

F A X：092-940-1300

U R L：http://www.genkai-kankyo.jp

メー ル：ecolo-no-mori@genkai-kankyo.jp