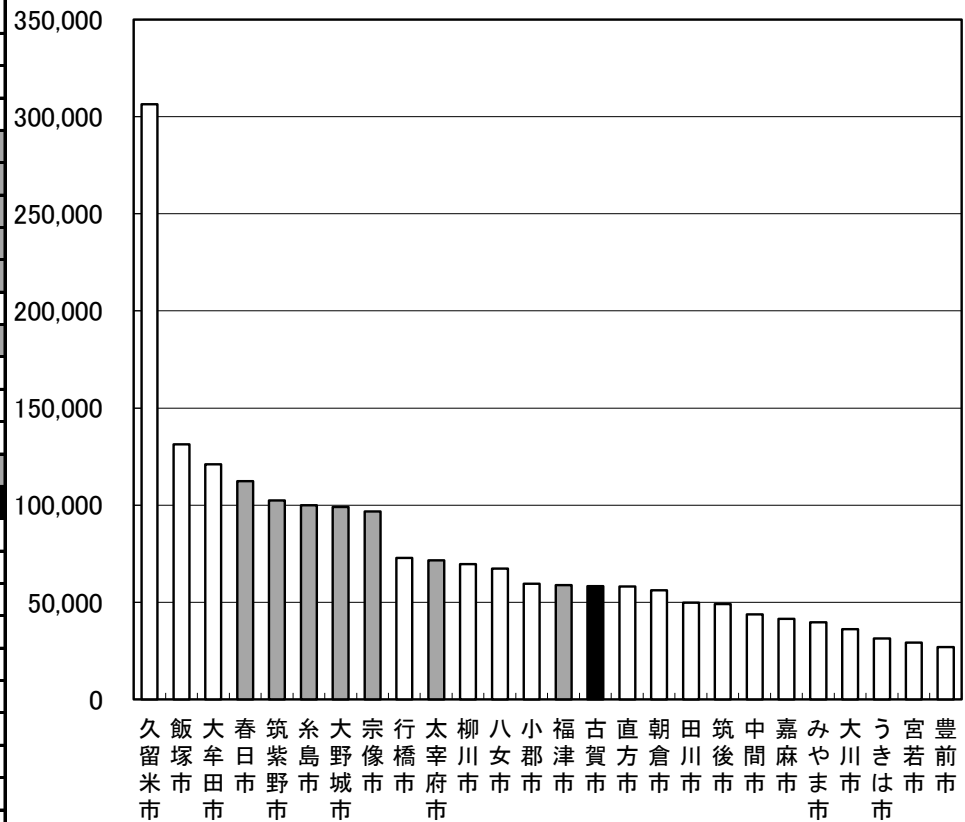


基礎データ 1

(差替え版)

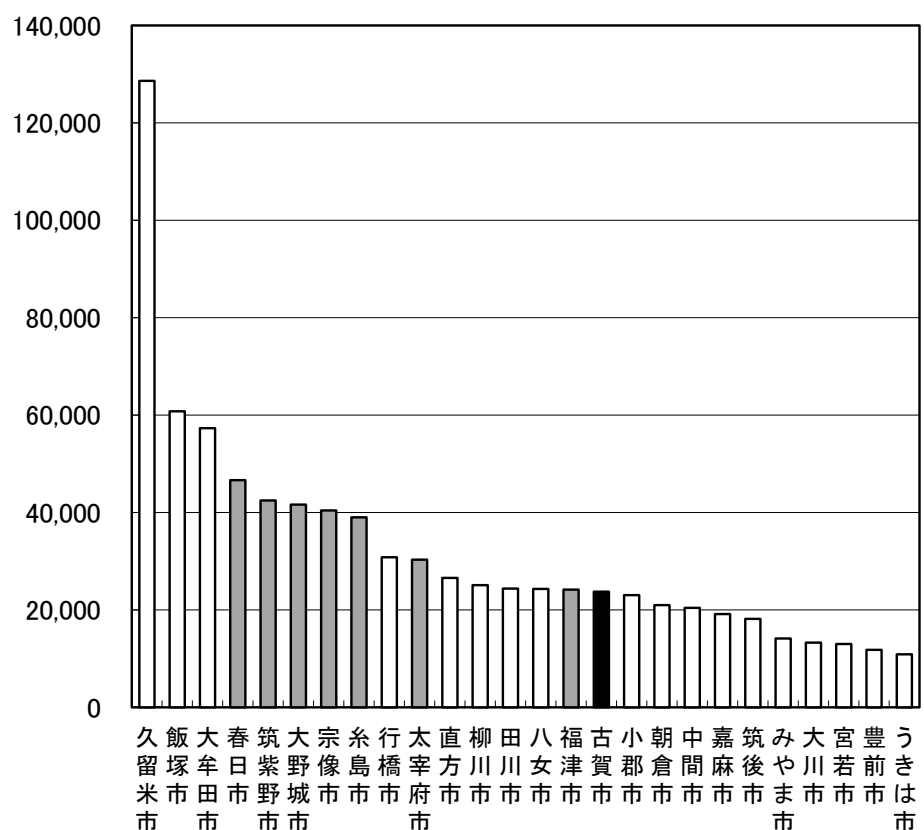
人口(平成26年10月末日現在、住民基本台帳)

順位	市名	人口(人)
1	久留米市	306,333
2	飯塚市	131,253
3	大牟田市	120,995
4	春日市	112,368
5	筑紫野市	102,513
6	糸島市	100,040
7	大野城市	99,029
8	宗像市	96,761
9	行橋市	72,876
10	太宰府市	71,528
11	柳川市	69,713
12	八女市	67,324
13	小郡市	59,521
14	福津市	58,920
15	古賀市	58,317
16	直方市	58,083
17	朝倉市	56,189
18	田川市	49,816
19	筑後市	49,139
20	中間市	43,816
21	嘉麻市	41,421
22	みやま市	39,622
23	大川市	36,219
24	うきは市	31,435
25	宮若市	29,321
26	豊前市	26,923



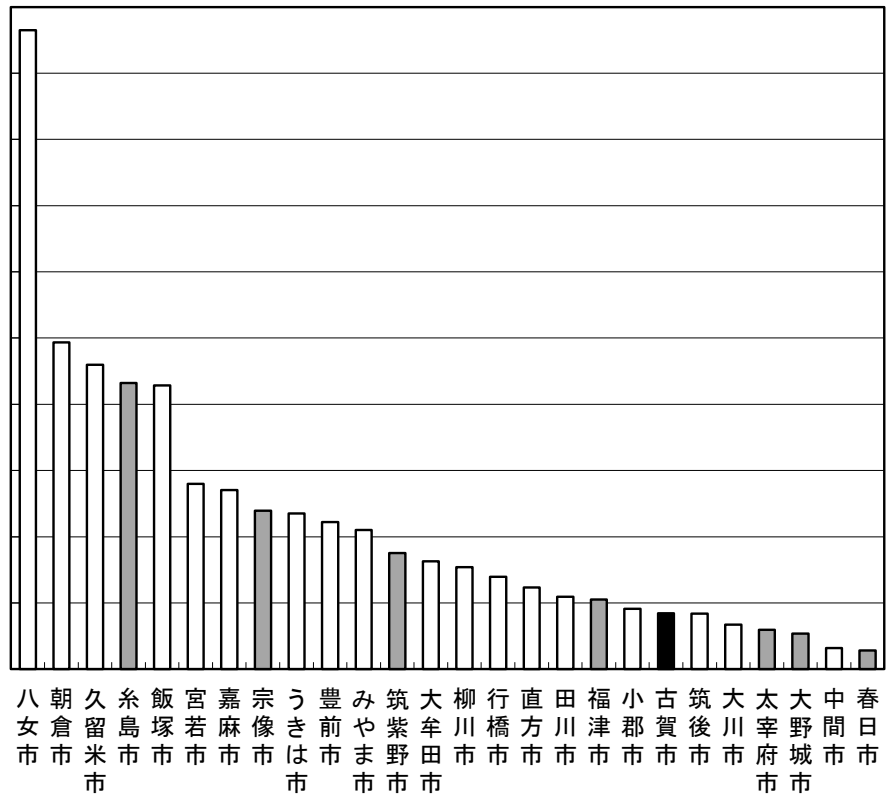
世帯数(平成26年10月末日現在、住民基本台帳)

順位	市名	世帯数(世帯)
1	久留米市	128,615
2	飯塚市	60,758
3	大牟田市	57,324
4	春日市	46,623
5	筑紫野市	42,468
6	大野城市	41,625
7	宗像市	40,427
8	糸島市	39,024
9	行橋市	30,853
10	太宰府市	30,360
11	直方市	26,591
12	柳川市	25,081
13	田川市	24,368
14	八女市	24,352
15	福津市	24,177
16	古賀市	23,769
17	小郡市	23,026
18	朝倉市	21,003
19	中間市	20,443
20	嘉麻市	19,184
21	筑後市	18,176
22	みやま市	14,157
23	大川市	13,297
24	宮若市	13,004
25	豊前市	11,810
26	うきは市	10,877



面積

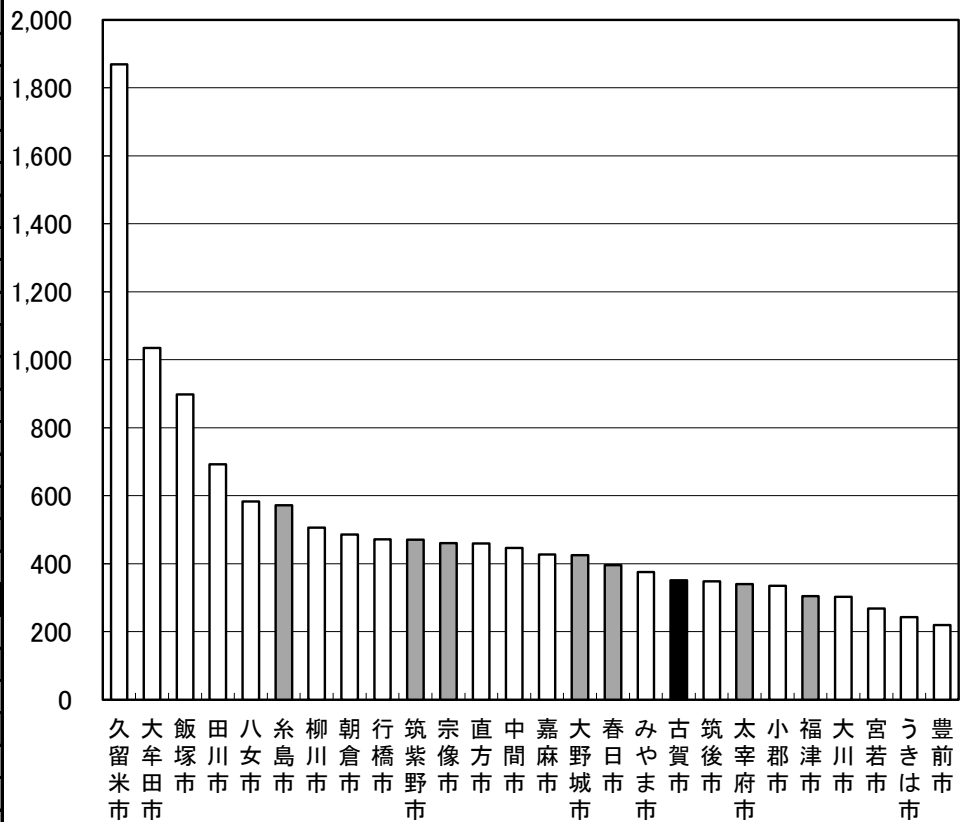
順位	市名	面積(km ²)
1	八女市	482.53
2	朝倉市	246.73
3	久留米市	229.84
4	糸島市	216.15
5	飯塚市	214.13
6	宮若市	139.99
7	嘉麻市	135.18
8	宗像市	119.67
9	うきは市	117.55
10	豊前市	111.17
11	みやま市	105.12
12	筑紫野市	87.78
13	大牟田市	81.55
14	柳川市	76.88
15	行橋市	69.83
16	直方市	61.78
17	田川市	54.52
18	福津市	52.70
19	小郡市	45.50
20	古賀市	42.11
21	筑後市	41.85
22	大川市	33.63
23	太宰府市	29.58
24	大野城市	26.88
25	中間市	15.98
26	春日市	14.15



基礎データ 2

職員数(平成26年6月1日現在)

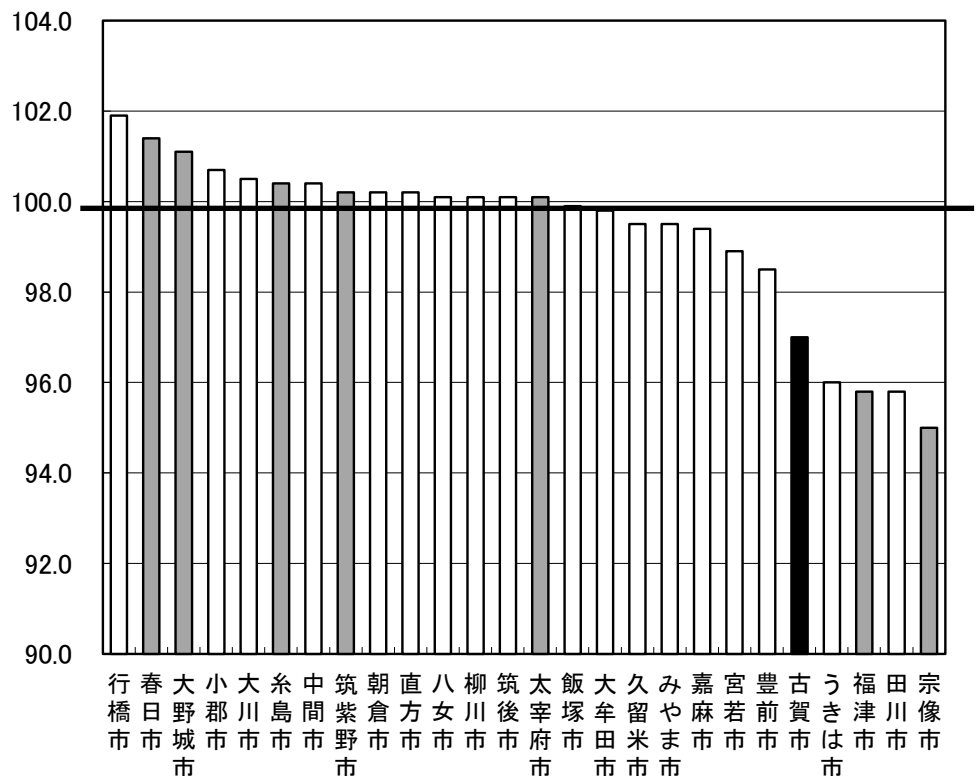
順位	市名	職員数(人)
1	久留米市	1,869
2	大牟田市	1,035
3	飯塚市	898
4	田川市	692
5	八女市	583
6	糸島市	572
7	柳川市	506
8	朝倉市	486
9	行橋市	472
10	筑紫野市	471
11	宗像市	460
12	直方市	459
13	中間市	446
14	嘉麻市	427
15	大野城市	425
16	春日市	396
17	みやま市	375
18	古賀市	351
19	筑後市	348
20	太宰府市	340
21	小郡市	335
22	福津市	304
23	大川市	302
24	宮若市	268
25	うきは市	243
26	豊前市	219



ラスパイレス指数(平成25年度)

順位	市名	ラスパイレス指数
1	行橋市	101.9
2	春日市	101.4
3	大野城市	101.1
4	小郡市	100.7
5	大川市	100.5
6	糸島市	100.4
6	中間市	100.4
8	筑紫野市	100.2
8	朝倉市	100.2
8	直方市	100.2
11	八女市	100.1
11	柳川市	100.1
11	筑後市	100.1
11	太宰府市	100.1
15	飯塚市	99.9
16	大牟田市	99.8
17	久留米市	99.5
17	みやま市	99.5
19	嘉麻市	99.4
20	宮若市	98.9
21	豊前市	98.5
22	古賀市	97.0
23	うきは市	96.0
24	福津市	95.8
24	田川市	95.8
26	宗像市	95.0

ラスパイレス指数とは、地方自治体の職員構成が国の職員構成と同一と仮定して自治体ごとの平均給料額(本給分)を算出、国家公務員の平均給料額を100として対比した指数。100を超えると国家公務員より多く、100を下回ると国家公務員より少ない。

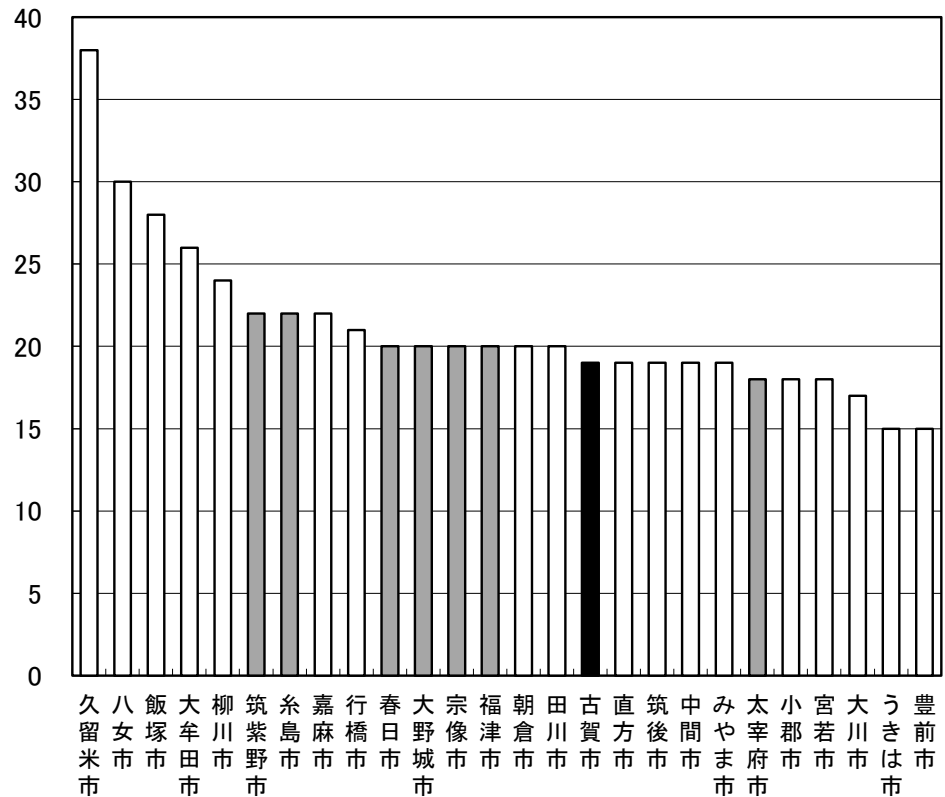


基礎データ 3

(差替え版)

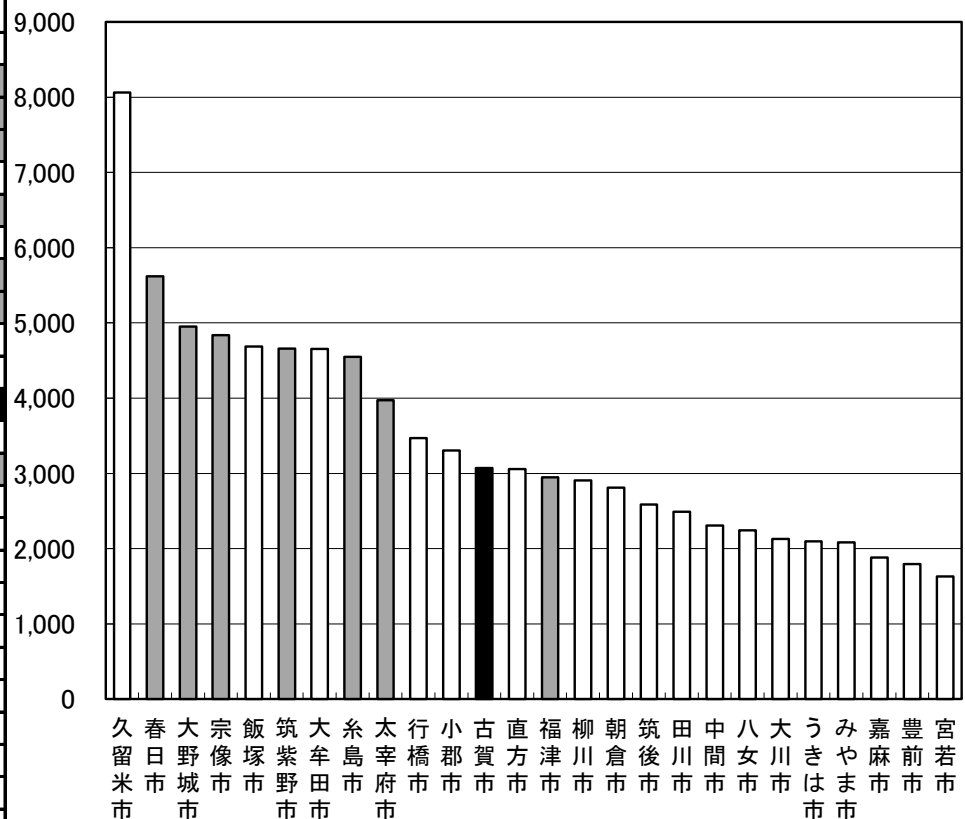
議員定数(平成26年6月1日現在)

順位	市名	議員数(人)
1	久留米市	38
2	八女市	30
3	飯塚市	28
4	大牟田市	26
5	柳川市	24
6	筑紫野市	22
6	糸島市	22
6	嘉麻市	22
9	行橋市	21
10	春日市	20
10	大野城市	20
10	宗像市	20
10	福津市	20
10	朝倉市	20
10	田川市	20
16	古賀市	19
16	直方市	19
16	筑後市	19
16	中間市	19
16	みやま市	19
21	太宰府市	18
21	小郡市	18
21	宮若市	18
24	大川市	17
25	うきは市	15
25	豊前市	15



議員定数1人あたり人口

順位	市名	議員1人あたり人口(人)
1	久留米市	8,061
2	春日市	5,618
3	大野城市	4,951
4	宗像市	4,838
5	飯塚市	4,688
6	筑紫野市	4,660
7	大牟田市	4,654
8	糸島市	4,547
9	太宰府市	3,974
10	行橋市	3,470
11	小郡市	3,307
12	古賀市	3,069
13	直方市	3,057
14	福津市	2,946
15	柳川市	2,905
16	朝倉市	2,809
17	筑後市	2,586
18	田川市	2,491
19	中間市	2,306
20	八女市	2,244
21	大川市	2,131
22	うきは市	2,096
23	みやま市	2,085
24	嘉麻市	1,883
25	豊前市	1,795
26	宮若市	1,629

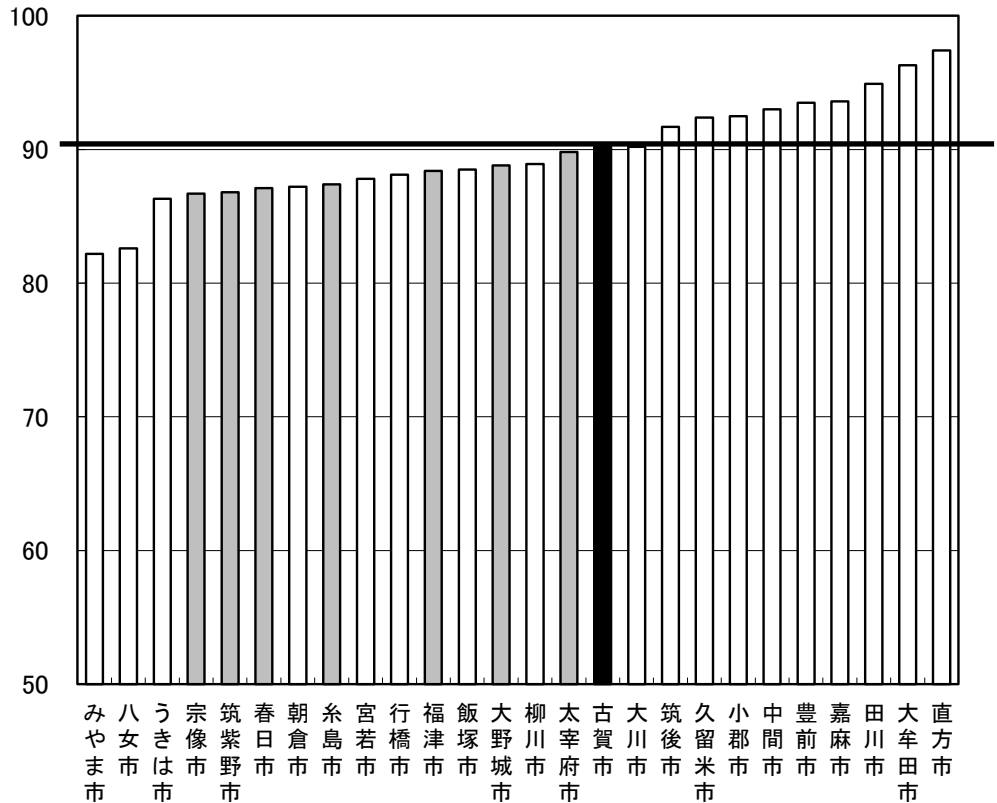


基礎データ 4

経常収支比率(平成25年度)

経常収支比率とは、自治体の財政の弾力性(余裕度)を判断する際に一般的に用いられる指標であり、形状的な収入である一般財源が、形状的に支出される経費にどの程度充てられるかを示しています。70%~80%の範囲が健全とされており、90%を超えると危険とされている。

順位	市名	経常収支比率(%)
1	みやま市	82.2
2	八女市	82.6
3	うきは市	86.3
4	宗像市	86.7
5	筑紫野市	86.8
6	春日市	87.1
7	朝倉市	87.2
8	糸島市	87.4
9	宮若市	87.8
10	行橋市	88.1
11	福津市	88.4
12	飯塚市	88.5
13	大野城市	88.8
14	柳川市	88.9
15	太宰府市	89.8
16	古賀市	90.2
17	大川市	90.2
18	筑後市	91.7
19	久留米市	92.4
20	小郡市	92.5
21	中間市	93.0
22	豊前市	93.5
23	嘉麻市	93.6
24	田川市	94.9
25	大牟田市	96.3
26	直方市	97.4



財政力指数(平成25年度)

財政力指数とは、地方公共団体の財政基盤の強弱を示す指数で、標準的な行政活動に必要な財源をどれくらい自力で調達できるかを表しています。財政力指数が1.0に近くなる(より大きくなる)ほど財源に余裕がある。

順位	市名	財政力指数
1	大野城市	0.77
2	筑紫野市	0.73
3	春日市	0.70
4	太宰府市	0.66
5	古賀市	0.65
6	久留米市	0.62
6	小郡市	0.62
8	行橋市	0.59
9	宗像市	0.58
9	筑後市	0.58
11	宮若市	0.55
12	朝倉市	0.54
13	直方市	0.53
14	福津市	0.52
15	糸島市	0.51
16	大川市	0.50
17	飯塚市	0.49
18	豊前市	0.48
19	大牟田市	0.47
20	柳川市	0.44
21	中間市	0.42
22	みやま市	0.40
23	田川市	0.38
24	八女市	0.37
25	うきは市	0.35
26	嘉麻市	0.26

