

# 古賀市の水道が始まったきっかけ

昭和20年代の半ば古賀町(今は古賀市)の人々は、井戸の水を飲み水に利用していました。まだ下水道が整っていなかったため井戸の水が次第に汚れ、やがて人々はその水を飲むことができなくなりました。そこで、飲み水にできる所の水を汲みに行くなど、毎日の暮らしに大変困るようになりました。



そのため、大変な暮らしをしていた人々は、古賀町役場に「水道を作ってください」とお願いをしました。町役場は、人々が安心して水を飲めるように、新しく大きな井戸を掘り、水道を引きました。こうして、今の私たちが使っている水道ができたのです。

※昭和32年4月(1957年)、現在の古賀市役所の近く(花鶴ヶ丘)に浄水場ができました。

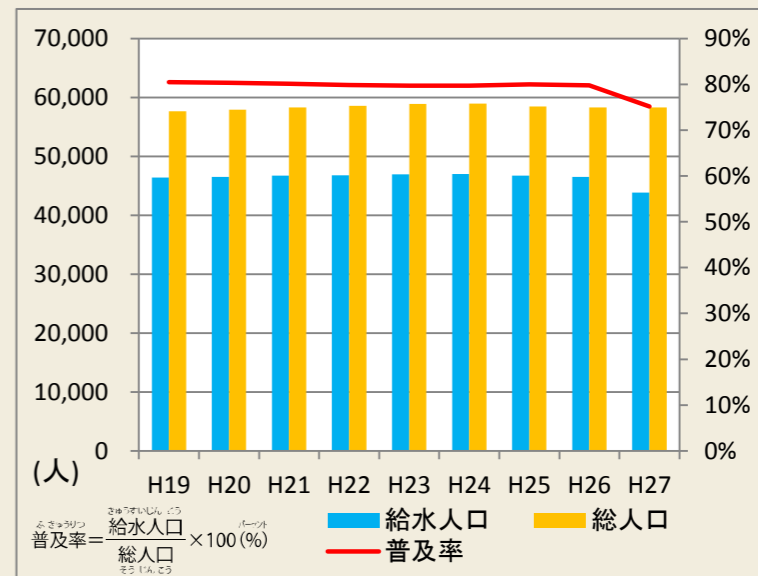
その後、昭和49年10月(1974年)現在の浄水場(筵内区)に建てかわりました。



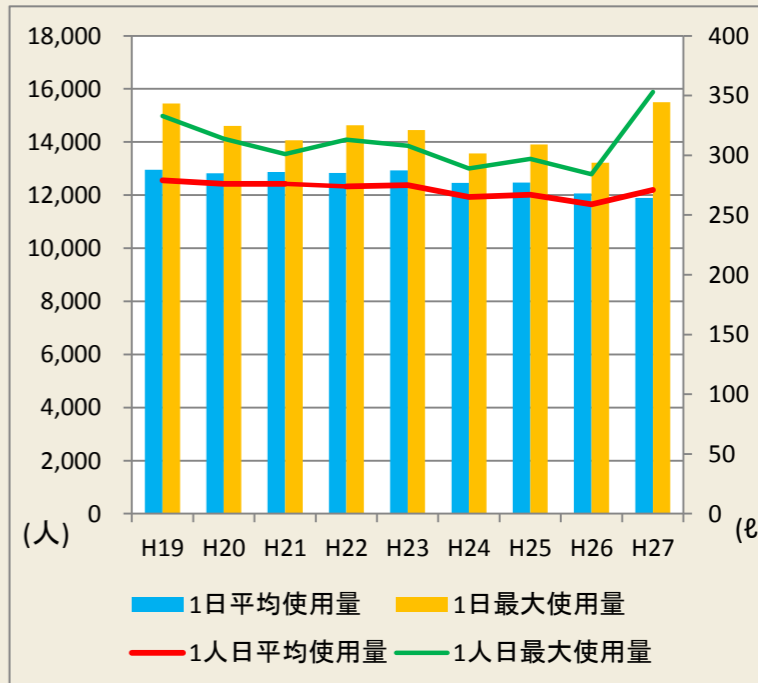
# 数字に見る古賀市の水道

古賀町は昭和30年、旧古賀町、青柳村、小野村が合併し、人口18,309人で発足しました。そして、平成9年10月に市政施行を行い、現在の古賀市となり当時の給水人口は41,662人でした。平成27年度末の給水人口は43,838人に達しました。平成27年度で米多比区等の一部を給水区域に編入したこと等を基に、平成35年までの給水人口は52,500人を推定しております。

人口と給水人口推移、普及率の推移



使用水量の推移



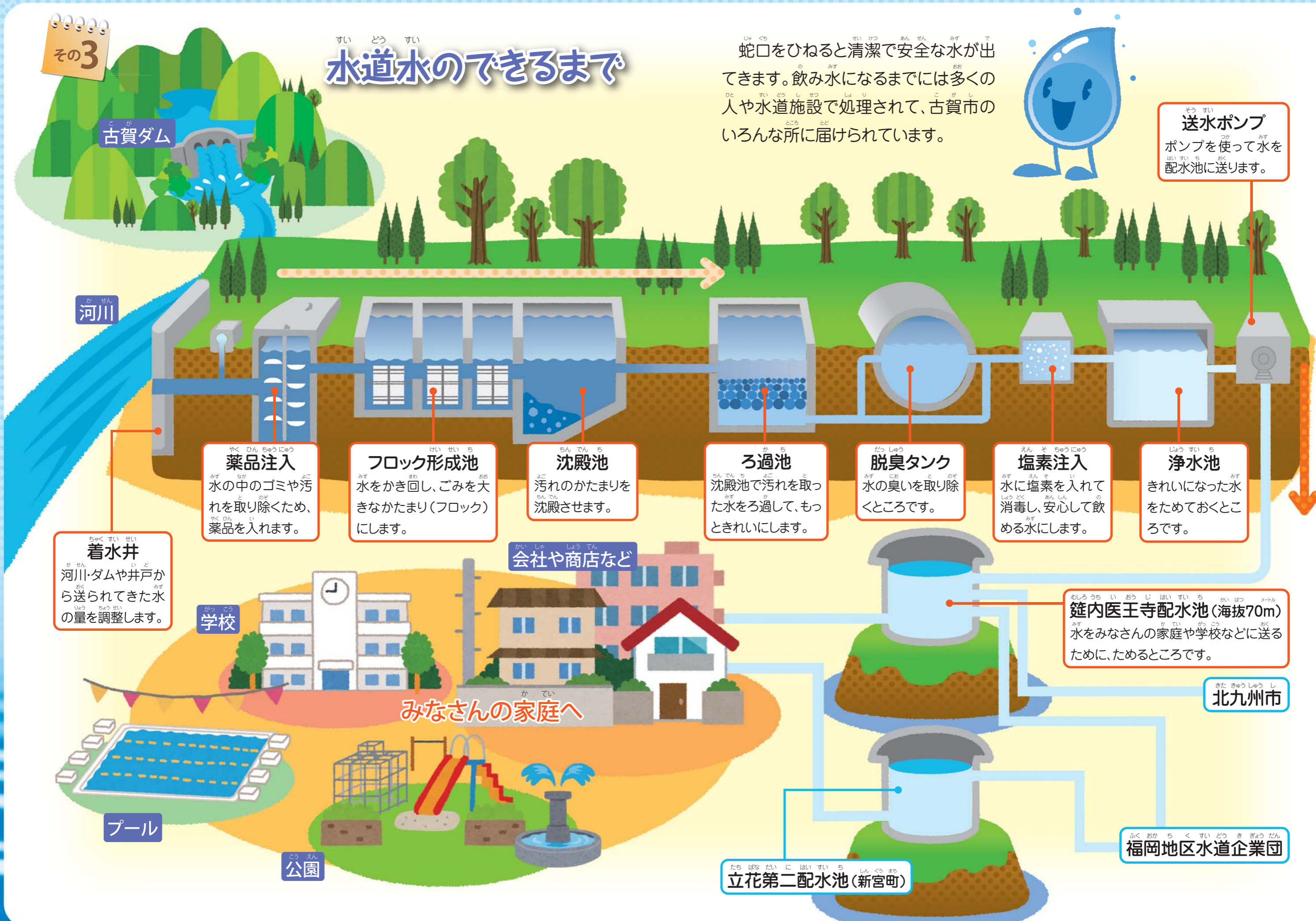
1日平均給水量は平成19年度の12,949 m<sup>3</sup>をピークに減少傾向に転じ、平成27年度では、11,899 m<sup>3</sup>となっております。また、市民による1人1日平均使用量も、市民の節水意識や節水器具の普及により、平成19年度の279ℓをピークに微減し、平27年度では271ℓとなっております。

# 水道水のできるまで

蛇口をひねると清潔で安全な水が出てきます。飲み水になるまでには多くの人や水道施設で処理されて、古賀市のいろんな所に届けられています。



**送水ポンプ**  
ポンプを使って水を配水池に送ります。



古賀ダム

河川

**薬品注入**  
水の中のゴミや汚れを取り除くため、薬品を入れます。

**フロック形成池**  
水をかき回し、ごみを大きなかたまり(フロック)にします。

**沈殿池**  
汚れのかたまりを沈殿させます。

**ろ過池**  
沈殿池で汚れを取った水をろ過して、もっときれいにします。

**脱臭タンク**  
水の臭いを取り除くところです。

**塩素注入**  
水に塩素を入れて消毒し、安心して飲む水にします。

**浄水池**  
きれいになった水をためておくところです。

**着水井**  
河川・ダムや井戸から送られてきた水の量を調整します。

学校

会社や商店など

**釜内医王寺配水池(海拔70m)**  
水をみなさんの家庭や学校などに送るために、ためるところです。

北九州市

みなさんの家庭へ

プール

公園

**立花第二配水池(新宮町)**

**福岡地区水道企業団**

# 漏水に対するしごと

## 漏水調査

水が漏れている所を早く発見します。



漏水探知機を使って漏水箇所を早期発見に努めています。

## 漏水修理

水が漏れている所を修理します。



水漏れで、事故が起きないように、素早く直します。

## 布設替え工事

古くなって弱くなった管を地震にも強い管に取替えます。



新しい水道管へ入れ替える工事を行っています。

# 私たちにもできること

水は限りある大事な資源です。水道の水を大事に、上手に使うことは、私たち一人ひとりが安全で豊かな暮らしを続けるために、とても大切なことです。



歯をみがくときは、流しっぱなしにするのはやめましょう。(バケツ半分の節約になります)



車を洗うときは、バケツに汲んで洗いましょう。(バケツ21杯分の節約になります)



お風呂の残り湯は、洗濯や、まき水などに使いましょう。

# 古賀市の水道マップ



①大根川(取水堰)



②古賀市浄水場



⑥大根川源流



③立花第二配水池(新宮町)



④筵内医王寺配水池



⑤古賀ダム

# 水道 Q&A

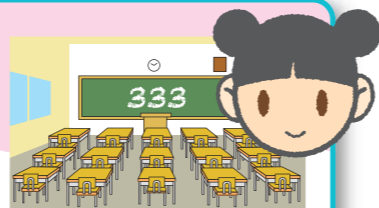
キューアンドエー

水道のことをよく知ってもらうために  
わしがみんなの質問に答えよう。  
しっかり勉強して水を大切にしよう。



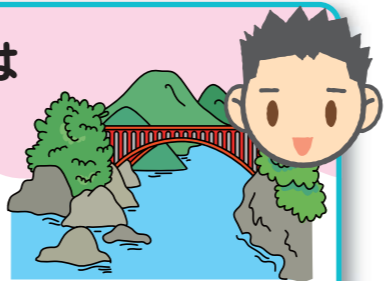
**Q1** 浄水場の広さはどのくらいですか？

**A1** 浄水場の面積は、約20,000㎡で、教室333個分くらいになります。



**Q2** 川やダムの水を浄水場できれいにするには  
何時間かかりますか？

**A2** 川やダムなどの水源から浄水場に送られてきた水は、「急速ろ過法」では約4時間かけてきれいにします。



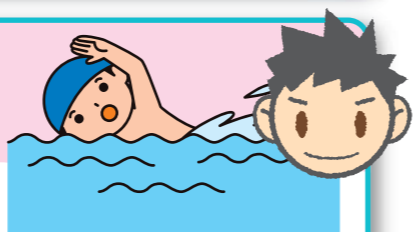
**Q3** 地震などがあって水がでないときは、  
どのように対応するのですか？

**A3** 強い地震が起こると配水管が破れるおそれがあり、水をみなさんの家に送れなくなることが考えられます。そのような時の為、浄水場では大きな給水タンクや配布用の給水袋を用意しています。



**Q4** 一番水が使われるのは何月ですか？

**A4** 使う時期は7、8月です。(学校でのプールなど)



**Q5** 気をつけなければならないことは何ですか？

**A5** 水は、太陽や空気と同じく、生物が生きていくうえで、もっとも大切でなくてはならないものです。いつも当たり前のように使っている水道ですが、限りのある資源ですから、洗面や手洗い、シャワーなど水を流しっぱなしにすることなく、使わないときは蛇口を閉めて、水を大切に使いましょう。



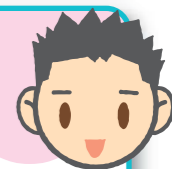
**Q6** 水道水の検査はどのように行われるのですか？

**A6** 水温・色・濁り・pH値・残留塩素・臭い・味については毎日検査しています。水道法で決められた水質項目の検査も定期的に行っています。



**Q7** 水を作るうえで特に気をつけていることは何ですか？

**A7** 水道を使う人たちが、いつでも安心・安全に使ってもらえるように、特に消毒の薬の入れ方には気をつけています。



**Q8** どんな薬品を使っていますか？

**A8** PAC(ポリ塩化アルミニウム)、苛性ソーダ、塩素(次亜塩素酸ソーダ)の3種類です。入れ過ぎにならない様に、常にモニターでチェックしています。



**Q9** 水道管からどうやって蛇口にくみ上げられていますか？

**A9** 浄水場で作られた水は配水池というところに送られています。この配水池は高い場所にある為、みなさんの家庭には高低差を利用することにより水道管の水が蛇口から出る仕組みとなっています。



**Q10** 仕事をする上で一番苦労することは何ですか？

**A10** 川の水がゴミや油などで汚されていると、それを取り除くのに苦労します。



メモ

わたし みず

# 私たちの水



こがし すい どう か  
古賀市 水道課

〒811-3192 福岡県古賀市駅東1丁目1番1号  
TEL:092-942-1129  
FAX:092-941-4046  
e-Mail:suido@city.koga.fukuoka.jp

じょう すい じょう  
浄水場

〒811-3121 福岡県古賀市筵内1064番地  
TEL:092-942-3126  
FAX:092-942-3197

こがし すい どう か  
古賀市 水道課