



分別収集 / 第1日曜日

- A① イベント広場 (古賀市商工会前)
- A② 古賀北区公民館
- A③ 汐入公園
- A④ 古賀南区公民館
- A⑤ 花鶴が浜公園 駐車場
- A⑥ 東ヶ丘2号公園
- A⑦ 中川区公民館
- A⑧ 西浜1号公園
- A⑨ シーサイドパレスフェニックス古賀
- A⑩ 権現公園
- A⑪ 鹿野山公園 駐車場
- A⑫ 光明1丁目6-5付近遊歩道
- A⑬ 播磨公園

分別収集 / 第2日曜日

- A⑭ 5組旧不燃物置場
- A⑮ 2組旧不燃物置場
- A⑯ 浜公園
- A⑰ 大根川付近遊歩道内
- A⑱ 堀川公園
- A⑲ 五ノ坪公園
- A⑳ 古賀東区公民館
- A㉑ 花鶴丘1丁目3区公民館
- A㉒ 12棟横置場
- A㉓ 権現公園
- A㉔ 花鶴丘2丁目3区公民館
- A㉕ 花鶴丘3丁目遊歩道内

分別収集 / 第3日曜日

- C① JGM 千鳥タウンコート内ごみ集積所
- C② 雇用促進住宅3棟横 (ごみ集積所横)
- C③ 旭町グラウンド (花見南1丁目5番地)
- C④ 花見南区公民館
- C⑤ 花見西町公園
- C⑥ グリーン苑2号公園
- C⑦ ルーエハイム安心横空地
- C⑧ 花見台公園
- C⑨ 西鉄線路路付近 (花見東7丁目8番地)
- C⑩ 東花見三公園
- C⑪ Gタウン 花見公園
- C⑫ オリエンハイツ
- C⑬ シャレル千鳥横 駐車場付近
- C⑭ サンシャイン千鳥
- C⑮ カサデヴィエント・ピナール
- C⑯ MJR千鳥/アサー 千鳥駅前
- C⑰ ロフティ千鳥
- C⑱ ルネッサンス21
- C⑲ 市営 花見団地1棟付近
- C⑳ 花見東 松林公園 西側
- C㉑ 駐車場横 (花見東2丁目6番地)
- C㉒ 曉の星幼稚園 駐車場
- C㉓ 東花見公園
- C㉔ ドラッグコスモス付近空地
- C㉕ 花見苑児童公園
- C㉖ グリーンヒル千鳥

分別収集 / 第4日曜日

- D① 新原区公民館
- D② 今在家公民館
- D③ 井手口2号公園
- D④ 町川原1区公民館
- D⑤ 市営 平田団地A棟横
- D⑥ ひばりヶ丘集会所横子供広場
- D⑦ 青柳区公民館
- D⑧ パラハウス付近
- D⑨ 堂の浦公園
- D⑩ 筑前造機付近空地
- D⑪ 清瀬橋前広場
- D⑫ 蕨野区公民館
- D⑬ 防火水槽横 (麦田橋付近)
- D⑭ 上米多比公民館
- D⑮ 米多比児童館
- D⑯ 下米多比公民館前
- D⑰ ぎおんだ公園
- D⑱ 米多比消防団詰所横
- D⑲ 室公園 (公民館横広場)
- D㉑ 兼正寺区公民館
- D㉒ 松添公園 横 空き地
- D㉓ 岸添公園
- D㉔ 谷山区公民館横広場

避難 避難所 = 逃げる場所
分別 分別収集 = ごみ出しの決まりにごみを分けて集めること

「D⑩ 清瀬橋前広場」は
 地図の右の方にあります。

スマートフォンやパソコンで分別収集の場所を確かめられます。
 ぜひご利用ください。

分別収集 / 第3日曜日

- C① 蔵園公園
- C② 上川原公園 付近 空き地
- C③ 久保区公民館
- C④ 牧瀬本付近 空き地
- C⑤ 東五葉公園
- C⑥ 寛成館高校裏
- C⑦ 久保団地1号公園
- C⑧ 久保西区公民館
- C⑨ 国道3号線高架下付近公園
- C⑩ 鳥の元広場
- C⑪ 川辺川遊歩道
- C⑫ 庄北区公民館
- C⑬ 庄南区公民館
- C⑭ 庄南区 (東西組合) 集会所
- C⑮ 高田地区 農機具倉庫横
- C⑯ 外ヶ丘千鳥
- C⑰ 古賀団地 公民館
- C⑱ 中央区公民館

分別収集 / 第4日曜日

- D⑬ ほうかすいそうこ むぎたばしきん
- D⑭ かんたけい ころみんかん
- D⑮ しもたけ ころみんかん
- D⑯ ちまのたけ ころみんかん
- D⑰ ぎおんだ公園
- D⑱ 米多比消防団詰所横
- D⑲ 室公園 (公民館横広場)
- D㉑ 兼正寺区公民館
- D㉒ 松添公園 横 空き地
- D㉓ 岸添公園
- D㉔ 谷山区公民館横広場

病院の名前	電話番号	住所	位置情報
こくりにく 総合病院		ちどり 千鳥1-1-1	A-2左
こくりにく 小児科		ちどり 千鳥1-1-1	A-2中
こくりにく 小児科	092-941-1700	舞の里3-15-17	A-2中
こくりにく 小児科	092-410-5655	今の庄2-2-12	B-1右
大岩外科医院	092-942-6231	花見東2-1-5	A-1右
武市クリニック	092-943-1155	舞の里3-8-14	A-2中
堤医院	092-944-2230	青柳821-1	C-2上
中山内科・胃腸科医院	092-943-8831	天神3-7-27	A-1下
やの循環器科内科クリニック	092-944-2380	今の庄2-4-14	B-1右
古賀おなかぼんぼん内科クリニック	092-944-0005	美郷203	A-2中
舞の里内科クリニック	092-944-2626	千鳥6-11-24	A-2上
古賀中央病院	092-944-1551	天神1-13-30	B-1上
大岩外科医院	092-942-6231	花見東2-1-5	A-1右
かい整形外科医院	092-943-2411	今の庄1-10-28	B-2上
龍山整形外科医院	092-944-2112	天神1-25-6	B-1中
古賀中央病院	092-944-1551	天神1-13-30	B-1上
植田脳神経外科医院	092-943-2220	久保1095-1	A-2下
えんどう眼科医院	092-943-0440	舞の里3-17-2	A-2中
はなみ眼科医院	092-944-2461	花見東1-3-1	A-1右
林眼科古賀診療所	092-944-2050	花鶴丘1-6-2	B-2上
日高耳鼻咽喉科	092-942-3281	天神5-3-2	B-1上
やの循環器科内科クリニック	092-944-2380	今の庄2-4-14	B-1右
古賀おなかぼんぼん内科クリニック	092-944-0005	美郷203	A-2中
舞の里内科クリニック	092-944-2626	千鳥6-11-24	A-2上
舞の里内科クリニック	092-944-2626	千鳥6-11-24	A-2上
大岩外科医院	092-942-6231	花見東2-1-5	A-1右
かい整形外科クリニック	092-940-1620	美郷2-14-7	B-2左
中山内科・胃腸科医院	092-943-8831	天神3-7-27	A-1下
古賀おなかぼんぼん内科クリニック	092-944-0005	美郷203	A-2中
舞の里内科クリニック	092-944-2626	千鳥6-11-24	A-2上
加野クリニック	092-944-1212	はなみみなみ 花見南1-2-15	A-1右
石田レディースクリニック	0940-35-8080	ふくつし 舞の里2-10-17	A-2上
つづみいん 堤医院	092-944-2230	あおやぎ 青柳821-1	C-2上
つづみいん 華園クリニック	092-944-6380	天神2-1-2	B-1上
福岡聖恵病院	092-942-6181	ししが 鹿部482	B-1下
池浦歯科医院	092-942-3202	天神5-6-11	B-1上
うえたに歯科クリニック	092-940-2626	千鳥5-1870-22	A-2左
うりゅう歯科医院	092-941-6480	中央5-1-7	A-1右
加藤歯科医院	092-942-2401	天神1-8-10	B-1上
かねがえ歯科クリニック	092-943-6100	舞の里3-4-6-2F	A-2中
古賀こころ歯科	092-940-0231	天神2-5-1サンリブ古賀2F	A-1下
えがおこども歯科	092-942-7000	天神1-3-1	B-1上
小浜歯科医院	092-944-0888	中央1-2-15	B-1右
坂井歯科医院	092-943-0699	花見南2-28-7	A-1中
のぞき歯科クリニック	092-405-6748	美郷1-12-21	B-1中
日高歯科	092-944-4156	日吉3-21-40/11の礼拝堂	B-1左
まさよし歯科医院	092-943-6464	新久保1-1-32	B-1上
森田歯科・口腔外科医院	092-940-7108	天神1-11-12	A-1下
ゆう歯科・こども歯科	092-609-9982	はなみのがし 花見東7-14-57.カサデビル1F	A-2上
きららデンタルクリニック	092-942-0898	舞の里3-15-20	A-2中

防災と避難 (逃げる) について



◆災害から命をまもることに
日本は自然の災害が多い国です。いつも災害のときのために用意をします。自分のことを守りましょう。災害が起こったときは自分ではできないことや困ったことがあります。近づく人は、会社の人が、なにかよくなって、災害などのときに助け合います。

◆風と大雨の災害について

日本は6月から10月ごろまで風や大雨の災害があります。台風や強い雨は起こる前にわかります。SNSや古賀市のホームページなどを見て準備をしましょう。強い雨がふり続けると川の水があふれます。だから川の近くに行かないでください。

また地面がやわらかくなってくずれることがあります。山やがけ谷の近くに行かないでください。

◆指定緊急避難場所について

災害の危険から命を守るために急いで逃げる場所です。公民館や会社が避難場所になることがあります。(台風や強い雨のときははじめに下に書いてあるところ(指定避難所)に逃げるができます。)

◆指定避難所について

近くにある小学校の体育館が指定避難所になっています。避難所が空になったときに開きます。古賀市のホームページや防災メールで知らせてくれます。食べ物や寝る場所があります。必要なものは自分で持っていくことができます。台風や大雨が終わって安全になるまでいることができます。台風や大雨で家に戻れなくなったときもいることができます。



指定避難所の中の様子



◆地震の大きさ

しんど 震度 1	小さい地震です。ほとんどの人はゆれたことに気づきません。
しんど 震度 2	小さい地震です。家にいる人はゆれたことに気づきます。
しんど 震度 3	大きい地震です。家にいる人はゆれたことに気づきます。こわいと思う人もいます。
しんど 震度 4	大きい地震です。机やたんすが大きくゆれます。むわっている人は起きます。こわくてかかれる人もいます。
しんど 震度 5 弱	とても大きい地震です。たくさんの人がこわいと思います。ものにつかまったり机の下にかくれたりしたくなります。動けない人もいます。※弱という言葉は弱いゆれではありません。
しんど 震度 5 強	とても大きい地震です。みんな怖いと思います。立つことや歩くことがむずかしいです。
しんど 震度 6 弱	とても大きい地震です。立つことがむずかしいです。※弱という言葉を使いますが弱いゆれではありません。
しんど 震度 6 強	とても大きい地震です。立つことができず、地面に手やひざをつかなく、動くことができません。
しんど 震度 7	とても大きい地震です。動くことができません。

◆非常持出品

逃げるときに持って行くものはAとBです。Aはいつも災害用に決めたリュックザックに入れておきます。逃げるときにいっしょにBも持っていきます。



※絵はたどえです。

◆災害が起こる前にすること

- 1 家やアパートが安全かハザードマップを確認します。
- 2 家やアパートが安全でないときは逃げる場所を決めます。
- 3 家族や友だちと逃げるところや連絡する方法を決めます。
- 4 家やアパートの中を安全にします。
- 5 机やたんすがたおれないようにします。出口や入り口にはものを置きません。
- 6 逃げるときに必要なものを準備します。(左下の図の非常持出品)
- 7 避難所(逃げる場所)をたしかめます。行くことができるようにします。

◆強い雨 台風のときの注意するレベル

注意するレベル	あなたがすること
1	強い雨が降るかも知れませんが、テレビやインターネットなどのニュースを見てください。
2	逃げるための準備をしてください。古賀市のハザードマップなどで安全なところを確かめてください。
3	年をとった人やおなかに赤ちゃんがいる人は逃げてください。
4	みんな安全なところへにげてください。
5	あがないです。命があがないです。安全なところに逃げてください。命をまもってください。

ベトナム出身のグエットさん

先日日本語教室で先生から「大きな台風が来たときはどこに逃げる？」と聞かれました。・・・に逃げる場所?? 答えることができなくて教えてもらいました。小学校に逃げるんですね! それから逃げるときに持って行く物も分りました。少し安心しました。

大きな台風が来たときのために準備が大切です。まずは住んでいるところの近くにある避難所(逃げる場所)がどこにあるかをたしかめます。いつも逃げられるように非常持出品をリュックザックに入れて家の入り口に置いておきましょう。

ベトナム出身のTuさん Phuongさん

日本には病院が多いです。私の国にもたくさんの病院があります。最近私はからだがかゆくなりました。日本人の友だちに相談しました。私の腕を見て言いました。「皮膚科で診てもらったらいいよ。」友だちは病院についていろいろ教えてくれました。風邪になったら内科。歯が痛いときは歯科。鼻が悪いときは耳鼻咽喉科など・・・。日本では病気がきずの状態によって行く病院が決まります!!

そうです。日本では病気がきずの状態によって行く病院が決まっています。だから古賀市内にはいろいろな病院があります。もしあなたのからだの調子が悪いときはこのリーフレットを見ましょう。病気がきずの状態を診てくれる病院を見つけてから行ってください。

からだの調子が悪いときどうしたらいいかわからずがまんしていました。病院のことはわからないことが多いです。どこに病院があるの? 診てもらえる方法は? 病気がきずの状態をうまく言うことができないし、どのくらいお金がかかるのかも心配でした。次の日よくなりましたが・・・。

からだの調子が悪かったのにがまんして大変でした。病院に払うお金も心配ですね。日本では診てもらったお金の一部を病院に払います。病院に支払うのは0~30%です。あなたの年齢や生活によって負担する割合が違います。

「健康保険」「国民健康保険」などに入ります。保険証を持っていきましよう。子どもが病院に行ったときのお金を古賀市が払ってくれます。かならず医療証を持っていきましよう。保険証や医療証を持っていないとお金を全部自分で払います。忘れないように持っていてください。

古賀市ウェブサイト 子どもの病気やけがにかかるお金について

こがとも

古賀市に住んでいる外国人のためのお知らせです。暮らしのことが書いてあります。

第3章 安全のこと

古賀市役所 総務部まちづくり推進課 国際交流・多文化共生係
TEL : 092-942-1165 e-mail:kokusai@city.koga.fukuoka.jp

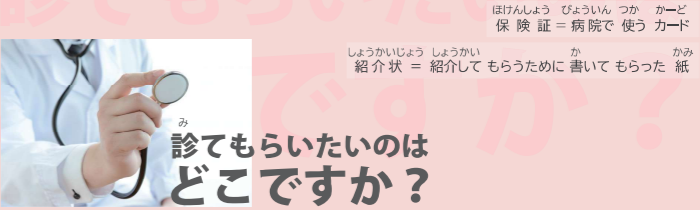
言い換え:株式会社 トワブルーム
デザイン:坂崎隆一型事務所
絵:佐藤 大



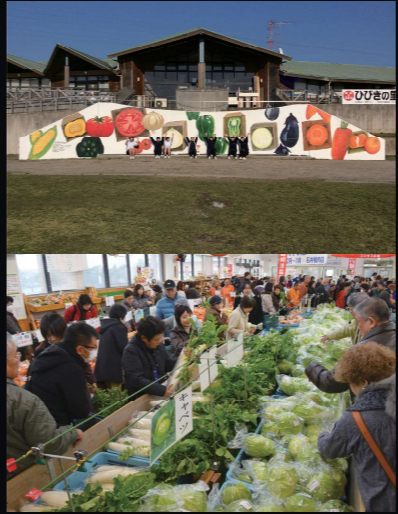
病院について

日本には病院の種類がいろいろあります。

日本には内科 歯科 小児科などいろいろな種類の病院があります。そのため病院で診てもらうときは病気がきずの状態によって病院を選ぶ必要があります。また診てもらうときに予約や紹介状が必要な病院もあります。行く前に病院に電話をして聞きましょう。診てもらうためには健康保険証が必要です。健康保険証がないと病院でかかったお金をあなたが全額払うことになります。だから忘れないで持っていてください。病院で処方箋(くすりを書いた紙)をもらったら近くに ある 薬局さんに渡します。そこで薬を受け取ります。



いたいところ	症状(病気がきずの状態)	病院の種類	地図の絵
だいたい からの全部	すべての病気がきずの状態が悪い ★ほかの病院からの紹介で行く ★急がなくてもいいとき	総合病院	
	子どもの病気がきずの状態が悪い 予防注射・赤ちゃん健康診断	小児科	
あたま 頭 ぜんぜん 全身	頭が痛い・風邪をひいている 熱が出た・吐きそう 吐いた	内科	
だいたい からの全部	けが たたかれたり ぶつたり	外科	
くび 首 肩 腰 背中 関節	首 肩の痛み・たたかれたり ぶつたり 手 関節などの痛み・腰の痛み・背中の痛み 関節 = 骨と骨をつないでいる部分	整形外科	
め 目	目の痛み めから ねばるものが出る(目やに)	眼科	
のど 鼻 耳	のどが痛い せき たん(のどから出るねばるもの)が多い 鼻水が止まらない 鼻の奥が痛い 聞こえにくい ・めまいがする ・花粉症	耳鼻咽喉科	
むね 胸 (心臓のあたり)	動悸(ふだんより強い心臓の打ち方)や脈の乱れ 胸の痛み けつあつ たか 血圧が高い	循環器科	
はい 肺 (胸のあたり)	息切れ 息をすることが苦しい	呼吸器科	
おなか	胸のあたりが痛い 食べたものが口から 出そう 食べたものが 口から 出る 胸の中央のぼんたあたりの痛み おなかの痛み べん ます 便が水のように出て出る ・便が出ない	胃腸科	
ひょうき 泌尿器	おしっこに血がまじる おしっこの回数が多い おしっこをするときに痛い おしっこが出にくい	泌尿器科	
おなかの した 下のほう (女性)	女性器から ねばるものが多く出る おなかの下のほうの 固いかたまり 生理ではない出血 子どもができた 子どもを産むこと	産婦人科	
ひふ 皮膚 (体の表面)	じんましん(肌に赤い つぶがでる) アレルギー やけど ・虫刺され	皮膚科	
こうくうない 口腔内 (口の中)	むし歯 口の中 歯の痛み	歯科	
め 眠る こと できない 怒った 気持ち が 続く 状態 メンタルヘルス	眠ることができない 怒った気持ちが 続く 状態 忘れ 思い出したり 考える力などが 失われた 状態	心療内科 精神科	



① なの花まつり
 毎年1月の初めに「なの花まつり」があります。たくさんの方が見にきます。会場では近くの野菜を売ります。遊ぶイベントがあります。多くの人が集まります。春には青空と目の前に広がる黄色いなの花が見られます。
 【位置情報 ①B-2上】

② どんと焼き
 「どんと焼き」があります。「どんと焼き」とは一年の初めに家に飾ったお正月の飾りなどを焼きます。会場の中央に作った竹と、いっしょに燃やすことで一年の健康や食べ物がたくさんできるようにお祈りをします。イベントです。燃える炎に会場からは喜びの声が起ります。
 【位置情報 ②B-2上】

③ 土曜夜市
 毎年7月終わりに古賀駅前商店街で「土曜夜市」が行われます。夏休みに入ってすぐでたくさんのお客さんが来ます。駅の前にはたくさんのおいしい料理の店が並び、歌や踊りなどのイベントもあります。
 【位置情報 ③B-1上】

④ 古賀市 童謡まつり
 毎年2月終わりにリーパズプラザの大ホールで「古賀市童謡まつり」があります。古賀市内の幼稚園、保育園、小学校、中学校の子どもたちの歌を聞かれます。また古賀市内の音楽サークルに入っている人たちの演奏や踊りを見ることが出来ます。歌にはふるさとへの思い出や子どもが元気に育ってほしいという気持ちがあります。
 【位置情報 ④C-2中】

⑤ コスモス広場
 コスモス広場は古賀グリーンパークのコスモス館の中にあります。古賀市内で野菜を作っている人やお店を営んでいる人が野菜やくだものを売っているところです。その季節にできるおいしい野菜や品物がたくさんあります。店には米や野菜、くだもの花などがあります。みそしょうゆ、ドレッシング、肉、魚などもあります。
 【位置情報 ⑤C-2中】

⑥ 古賀グリーンパーク
 自然と健康をテーマにした公園です。青柳町にあります。広場は夜に明かりがつけます。<スケートパーク>があります。古賀市の野菜や物を売っている<コスモス館>があります。体を健康にしたり、プールがある<クロスバール>があります。お年寄りの人などがつかう<りん><ハイマートどんぐりの森>があります。毎日来て楽しむことができます。ピクニック広場には、様々な季節の花や木と芝生があります。ピクニックやバーベキュー(4月~10月 予約が必要)ができます。健康のための遊び道具もあります。
 【位置情報 ⑥C-2上】

⑦ 薬王寺水辺公園
 水辺公園は薬王寺にある自然の多い公園です。まわりの山と池にかこまれて鳥の鳴き声や水音が聞こえます。だいたい1kmの池のまわりを歩くことができます。小さな川もあります。安全に水で遊ぶことができます。薬王寺地区には自然のお風呂があります。リフレッシュできます。
 【位置情報 ⑦C-3上】



⑧ 古賀神社
 古賀神社は古賀市役所の前にある神社です。ハート形のかわいらしい手を洗うところがあることで有名です。結婚ができるようにお祈りするところ有名です。毎月1日と15日の午前中には恋がうまくいくかどうかを占うくじも売られています。大切な人と一緒に参拝してみよう。
 【位置情報 ⑧B-1上】



⑨ 古賀海岸
 葉が緑の松林、白い砂浜、青い海。ゆっくり歩くことができます。散歩用の道があり、きれいな夕陽を見ることが出来ます。松林はいつも近くの人たちがきれいにしてくれます。アフガニスタンで砂漠に木や畑をふやすことをした中村哲医師が子どものころ遊んだ海岸です。
 【位置情報 ⑨A-1下】

古賀の見てほしい場所

古賀市は緑がきれいな山々、美しい海や川など、自然がいっぱいのまちです。古賀市内には春夏秋冬、季節の美しい自然がある公園がたくさんあります。また一年の間、たいのイベントやまつりがたくさんあります。おいしいものもたくさんあります! ぜひ古賀市を楽しんでください。

⑩ 食の祭典
 毎年5月に古賀市の食品加工団地で開かれる「食のまつり」があります。食品加工団地の会社などが店を出します。おとくな値段の商品を売ります。
 【位置情報 ⑩B-1下】

⑪ はまほう祭
 7月に大根川の近くの花鶴が浜公園でお祭りをします。約600本の黄色い花「ハマボウ」が咲きます。出店やおど、踊りなどがあります。白い砂、緑の松の美しい海岸のそばにある公園の芝生で楽しく遊ぶことができます。
 【位置情報 ⑪B-1上】

⑫ 軽トラ市
 夏と冬の2回くらいあります。古賀市内の農家の人が野菜やくだものを小型のトラックで売ります。市役所の駐車場や市内のいろいろな場所で売ります。新しく安心な古賀の野菜などを農家の人から買うことができます。
 【位置情報 ⑫B-1上】

⑬ まつり古賀
 毎年11月に「まつり古賀」があります。レストランや食品に関係する会社が出します。古賀市でいちばん大きいまつりです。おとくな値段で商品を買えます。毎年とても人が多いです。おもちゃを投げたり、当りたりと出る品物がもらえるなどのイベントもあります。
 【位置情報 ⑬B-1上】

⑭ 五所八幡 放生会 おくだり
 毎年10月4日5日は五所八幡宮で青柳放生会があります。2年に1度ある『おくだり』では神様を乗せて運ぶのりもの、子どもたちの列を見ることが出来ます。
 【位置情報 ⑭C-2上】

⑮ 船原古墳
 古賀市内の船原古墳(700年ごろ)は昔のお墓です。とても高くて珍しい馬に乗るのときの道具が出てきて有名になりました。きれいな飾りがついた馬に乗るのときの道具は昔の韓国の王の墓で見つかっただけです。昔の韓国と付き合いがあったことがわかる大切なものとして有名になりました。
 【位置情報 ⑮C-3上】

⑯ 市民ウォーキング
 毎年4回あります。古賀の歴史や文化、きれいな風景を見ることが出来ます。楽しいコースを歩きます。古賀の「ひと」「もの」「こと」を知ることが出来ます。リフレッシュできます!



つく かつ 作り方

① クッキーを何枚か 袋に入れて。上から押して細かくします。⑥で使います。

② 生クリームと 練乳をボウルに入れてよくまぜます。

③ マンゴーを切ります。皮がついたまま ナイフで 美だけに 切れ目を入れます。④へ。

④ 大きめのスプーンなどで 実の部分をけずり取ります。厚くなったものは 薄く切って おきます。

⑤ いれ物に②のソース クッキー ④のマンゴーの順で何回も入れます。クッキーは 割ります。すぎまができないように 並べます。

⑥ さいごに ①の 細かくしたクッキーを 上全部にかけます。

⑦ 冷蔵庫で1日ぐらい冷やしたら固まります。重なりをくずさないように 皿に 盛りつけます。



材料

- マンゴー 2つ
- 練乳 1缶
- 生クリーム 1パック

古賀の料理では ありません。

mango float(マンゴーフロート)はフィリピンの お菓子です。福岡県立玄界高校 国際文化コース 1年生も大好きです。



フィリピンでいちばん人気のある アイスボックスデザートです。マンゴー 生クリーム コンデンスミルク グラハムクッキーを何回も 入れて作ります。見た目が きれいです。

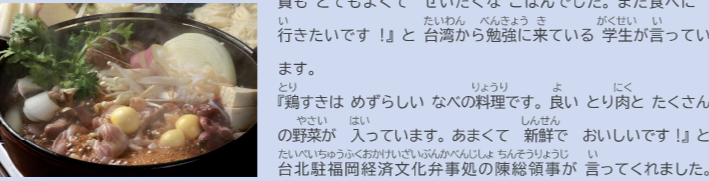
冷蔵庫で1日ぐらい冷やしたら固まります。重なりをくずさないように 皿に 盛りつけます。

こちらで 見て ください。→

古賀の食 gourmet

古賀市は 自然が多いです。やさしい くだものを作っている人・物を 売っている人・工場に 働いている人が たくさんいます。昔から みんなが 好きな 味が あります。人気がある 古賀の 料理を3つ 教えます！

鶏すき Torisuki



『砂糖を いっぱい 入れても おいしい あまさでした。』と肉の 質も とてもよくて ぜいたくな ごはんでした。また食べに 行きたいです！』と 台湾から勉強に来ている 学生が言っています。

古賀市食生活改善推進会の 皆さんが 作ってくれました。

『少し あまめの たれが 牛肉と ごはんによく 合います。子ども おとも みんなが 好きな 味です。たくさん 作って みんなで 食べる と おいしいです！』

ベトナム出身の フーンさん

かしわ飯 Kashiwameshi

『おいしくて のこさず ぜんが たべました。あまくて とりに かつが おいしかったです』と ベトナムの みんなも とても 好きだそうです。

ベトナム出身の フーンさん

かしわ飯 kashiwameshi (5~6人分)

米	3合
とり肉	180g
ごぼう	50g
にんじん	80g

調味料

薄口しょうゆ	20cc
濃口しょうゆ	20cc
料理用の酒	20cc
しょう油	少々
塩	適量
水	適量

作り方動画はこちらで 見て ください。→

①米を洗って 炊飯器に入れる。

②とり肉は 小さく 切ります。

③ごぼうは小さく ながめに薄く けずる。にんじんは 小さく 切る。

④調味料をまぜます。

⑤米 水 野菜 調味料を 炊飯器に入れて 炊きます。

⑥野菜を 全部入れます。野菜に 火が 通ったら 生卵につけて 食べます。

⑦熱い湯で そうめんをゆでます。汁が増えたら ゆでた そうめんを入れて 食べます。

鶏すきのもつと 鶏すきのたれ

かしわ飯の もと

ふつうに 作っても 簡単です。『かしわ飯の もつ』をつかうと もっと 簡単です。炊き立てのご飯に 混ぜるだけで かしわ飯ができます。

540円(金額には消費税が入っています) / ニビシ醤油

鶏すき Torisuki (4人分)

とり肉	800g	白ねぎ	2本
豆腐	1/2丁	ごぼう(薄く削る)	1本
糸こんにゃく	1袋	玉ねぎ	1玉
白菜	1/4カット	砂糖	200g
しょうゆ	1把(1袋)	しょうゆ	140cc
さつまいも(少しゆでる)	1個	そうめん(固くゆでる)	2束

作り方動画はこちらで 見て ください。→

①砂糖を なべの底に 広げます。その上にとり肉を 並べます。

②火をつけ 砂糖が 溶けたら とり肉に 火が 通ります。汁が増えたら ゆでた そうめんを入れて 食べます。

③しょうゆを 入れます。とり肉に 火が 通たら 味を 見ます。

④玉ねぎ さつまいも など 火が通りにくい 野菜を 入れます。豆腐 糸こんにゃく などを入れます。

ポイント

野菜や とり肉を もっと入れるときは 砂糖や しょうゆも もっと入れます。

鶏すきのもつと 鶏すきのたれ

こがとも

古賀市に住んでいる 外国人のための お知らせです。暮らしのことが 書いてあります。

こがとも 第1章 古賀市の見てほしい場所と食べ物のこと

2021年2月につくりました。

つくったところ: 古賀市役所 総務部まちづくり推進課 国際交流・多文化共生係

TEL: 092-942-1165 e-mail:kokusai@city.koga.fukuoka.jp

お問い合わせ: 株式会社 トワブルーム

デザイン: 坂崎隆一型事務所

絵: 佐藤 太一

このリーフレットを作るために 協力してくれた 皆さん

○福岡県立 玄界高等学校 国際文化コース 1年生の皆さん

○古賀市食生活 改善 推進会の皆さん



牛めし Gyumeshi (4~5人分)

米	3合
牛肉	110g
たまご	55g
にんじん	35g
つきこんにゃく	20g
炒め油	少々

調味料

三温糖(砂糖)	少々
酒	少々
みりん	少々
濃口しょうゆ	少々
コンソメ	7g
塩	少々
すき焼きのソース	好きな量

作り方動画はこちらで 見て ください。→

①お米を洗い 3合分より 少ない 水に 入れて おきます。

②玉ねぎ にんじんを 小さく 切ります。

③肉を小さく 切って おきます。

④☆のついた 調味料を 全部入れて まぜます。

⑤下ごしらえ(準備)は 終わり。

⑥油を入れたフライパンに 野菜と肉 ④を 入れて 火を通します。

⑦フライパンの水分だけ を 炊飯器に入れ めい りょう ごうん 水の 量を 3合分 に 合わせます。最後に 野菜などを 入れます。

⑧いつもの「白米炊飯」で 作ってください。メニューに「炊き込み ご飯」があれば それ でも できます。

牛めしのもつ

『牛めし』が だれでも 楽しめる 味で 売っています。炊き立てのご飯に まぜるだけで 家で かんたんに 作れる まぜごはんの もとです。

540円(金額には消費税が入っています) / ニビシ醤油



古賀の その ほかの おいしい 料理

次の 3つの 料理は 古賀市でも 特に 歴史の ある 地域に 伝わる ふるさとの 食べ物です。

家で 自分で 作ることが できます。地域の 行事で みんなと 話をしながら しょに 食べることが できたら いいですね。

さらさら

鶏の 骨を 弱い火で 煮たスープに 塩と 薄口しょうゆで 味をつけます。その スープをかけた ご飯が ふるさとの 料理です。

まぜた 卵に ねぎや セリ などの 野菜を 入れます。 熱いうちに 食べるのが おいしいです。

だぶ

野菜と とり肉 厚揚げなどを 小さく 切ります。 やわらかく なるまで 煮た 昔からの料理です。 しいたけと とり肉を煮て 味が出たお湯を作ります。 その中に 野菜などを 入れて 煮るだけです。塩と しょうゆで 味をつけます。片栗粉で とろみをつけます。 からだ温まります。冬が 一番おいしい 季節です。

石がわりに

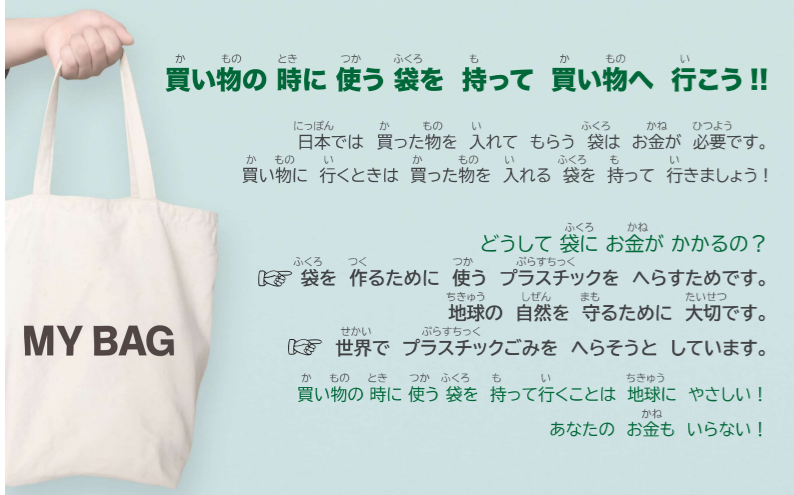
鶏の 食べられるところ 全部を 使う 昔からの料理です。 しょうゆ にんにく 砂糖で 煮た 甘くしょっぱい 味です。 地域の 行事のときに 作られます。たくさんの 人で 食べます。たくさん 作るほうが おいしいです。

買い物の時に使う袋を持って買い物へ行こう!!

日本では買った物を入れてもらう袋はお金が必要です。買い物に行くときは買った物を入れる袋を持って行きましょう!

どうして袋にお金がかかるの?
 ①袋を作るために使うプラスチックをへらすためです。
 ②地球の自然を守るために大切です。
 ③世界でプラスチックごみをへらすようにしています。

買い物の時に使う袋を持って行くことは地球にやさしい!
 あなたの お金も いらない!



日本語を学ぶ

日本語を学ぶ!

日本人のパートナーとやさしい日本語でおしゃべりしながら生活で使うことができる言葉を学んでいます。ごみ出しのこと、災害から自分を守ること、日本の文化や習慣…いろいろなことを楽しく学んでいます。

①お酒を飲んで運転しない!
 ②1台に2人で乗らない!
 ③横に並んで走らない!
決まりを守って安全に乗ろう!
 (自転車の乗り方)

④交差点では信号を守る。止まる!
 ⑤夜は自転車の電気をつける!
 ⑥運転中はけいたい電話(スマートフォン)を使わない!

⑦交差点では止まる!
 ⑧片手で運転はしない!
 ⑨運転中はイヤホンで音楽をきかない!

⑩危険なところを見る!

日本語を学ぶ

●【人と会って学ぶ】つながる! みんなで楽しい日本語

→ 水曜日 19:00から20:30 場所は リーバスプラザが

●日本語教室

→ 日曜日 10:00から11:30 場所は リーバスプラザが

【勉強のためのサイト】

●つながる ひろがる にほんごのくらし(文化庁)

→ web サイト <https://tsunagarujp.bunka.go.jp/>



こがとも

古賀市に住んでいる外国人のためのお知らせです。暮らしのことが書いてあります。

こがとも 第2章 いつもの生活のこと

つくったところ: 古賀市役所 総務部まちづくり推進課 国際交流・多文化共生係
 TEL: 092-942-1165 e-mail: kokusai@city.koga.fukuoka.jp

こがとも 第2章 いつもの生活のこと

3か月たった…びん・缶が部屋にいっぱいになっていきます。

「困った」

どうしよう??? 困ったな...((+ +))

びんや缶はリサイクルができるごみです。月に1回集めます。住んでいるところで日や時間や場所が決まります。このリーフレットを見てください。



【うるさい音】

大きな声を出すとまわりの人がびっくりします。20時から後の時間は静かにすごします。

あれれ???

みんな楽しくすごしていきたくて、警察の人が来ました。今は近くの人にやさしく話しかけてください。楽しくてもうるさくないように気をつけています。



【使って汚れた油】

料理などで使った油は、台所の水を流すところに流してはいけません。油を紙に吸わせます。燃えるごみで捨てます。

（油を水を流すところに流す!）

（ごみを種類ごとに分けてあつめる）

燃えるごみは、いつも月曜日と木曜日です。燃えるごみをあつめる曜日が、いつも火曜日と金曜日のところもあります。

3か月たった…びん・缶が部屋にいっぱいになっていきます。

どうしよう??? 困ったな...((+ +))

びんや缶はリサイクルができるごみです。月に1回集めます。住んでいるところで日や時間や場所が決まります。このリーフレットを見てください。



【髪の毛】

髪の毛は水を流す穴に流しません。髪の毛はそのまま流すと水が流れる管が詰まります。髪の毛は紙に包んで燃えるごみに出します。

お風呂にある髪の毛は、毎日燃えるごみの袋に入れて捨てています。お風呂のそうじもできてきれいになりました。いつもの決まりになりました。



【ごみを種類ごとに分けてあつめる】

燃えるごみは、いつも月曜日と木曜日です。燃えるごみをあつめる曜日が、いつも火曜日と金曜日のところもあります。

3か月たった…びん・缶が部屋にいっぱいになっていきます。

どうしよう??? 困ったな...((+ +))

びんや缶はリサイクルができるごみです。月に1回集めます。住んでいるところで日や時間や場所が決まります。このリーフレットを見てください。

