

분리 수거/첫 번째 일요일

A① 이벤트 광장(고가시 상공회 앞)	B-1상	A⑧ 5조 구 불연물 수거장	B-1중
A② 고가타타지구 공민관	A-1하	A⑨ 2조 구 불연물 수거장	B-1상
A③ 시오이리 공원	B-1상	A⑩ 하마 공원	B-1중
A④ 고가미나미지구 공민관	B-1상	A⑪ 다이큰가와 강 부근 보도 내	B-1중
A⑤ 가즈루가하마 공원 주차장	B-1상	A⑫ 호리카와 공원	B-1중
A⑥ 허가시가지구 2호 공원	A-1하	A⑬ 고노노보 공원	B-1중
A⑦ 나가가와지구 공민관	A-1하	A⑭ 고가허가시지구 공민관	B-1중
A⑧ 니시하마 1호 공원	A-1중	A⑮ 가즈루가오카 1호메 공민관	B-1우
A⑨ 씨사이드 팰리스 피닉스 고가	B-1과	A⑯ 집희소 옆	B-1중
A⑩ 곤겐 공원	B-1하	A⑳ 12동 옆	B-1중
A⑪ 시시부야마 공원 주차장	B-1중	A㉑ 가즈루가오카 2호메 3지구 공민관	B-1중
A⑫ 미야케 1호메 6-5부근 산책로	B-1중	A㉒ 가주루 4호 공원	B-1우
A⑬ 하리마 공원	B-1하	A㉓ 가즈루가오카 3호메 산책로 내	B-1우

분리 수거/두 번째 일요일

B① 마이노사토 내과 앞	A-2상
B② 지도리가이케 공원 제2주차장 부근	A-2과
B③ 야오이 제1공원	A-2과
B④ 지도리미나미지구 공민관	A-2과
B⑤ 양피리 맨션	A-1우
B⑥ 허가시하마야마 단지	A-2과
B⑦ 15동 옆 수거장	A-1우
B⑧ 6동 옆 수거장	A-2중
B⑨ 우타 공원	A-2상
B⑩ 기타가우라 공원	A-2과
B⑪ 6동 옆 수거장	A-2중
B⑫ 구로스스키 공원	A-2우
B⑬ 구로스스키 공원	A-2우
B⑭ 모리노모에 공원	A-2우

분리 수거/세 번째 일요일

C① JGM 지도리 타운코트 내 쓰레기집적소	A-2중
C② 고용옥진주택 3동 옆(쓰레기집적소 옆)	A-1상
C③ 아사히초 그라운드(하나미미나미1호메 5번지)	A-1우
C④ 하나미미나미지구 공민관	A-1우
C⑤ 하나미시마치 공원	A-1중
C⑥ 그린엔 2호 공원	A-1중
C⑦ 르에하임 안전 열 공터	A-1우
C⑧ 하나미다이 공원	A-2상
C⑨ 니시타스 선로 터부근(하나미허가시 7호메 8번지)	A-1상
C⑩ 허가시하나미Ⅲ 공원	A-1상
C⑪ G타운 하나미 공원	A-2과
C⑫ 오리엔트하이츠	A-2상
C⑬ 사레트 지도리 옆 주차장 부근	A-2상
C⑭ 선산인 지도리	A-2상
C⑮ 가사데뷰엔도 피나르	A-2상
C⑯ MJR 지도리/아사 지도리역 앞	A-2상
C⑰ 로프트 지도리	A-1상
C⑱ 르베상스21	A-1상
C⑲ 시영 하나미 단지 1동 부근	A-1중
C⑳ 하나미허가시마쓰바야시 공원 서측	A-1우
C㉑ 주차장 옆(하나미허가시 2호메 6번지)	A-1중
C㉒ 아케노호시 유치원 주차장	A-1우
C㉓ 허가시하나미 공원	A-1중
C㉔ 디스카운트 드러그 코스모스 부근 공터	A-1우
C㉕ 하나미엔 아동공원	A-2과
C㉖ 그린빌딩 지도리	A-2과

분리 수거/세 번째 일요일

C① 구라조보 공원	A-2하	C⑩ 시마노모토 광장	B-2과
C② 가미카와바루 공민관	B-3과	C⑪ 강변 공터	B-2과
C③ 구보지구 공민관	A-2하	C⑫ 소기타지구 공민관	B-2과
C④ 마키세세촌 부근 공터	A-2하	C⑬ 소미나미지구 공민관	B-2과
C⑤ 허가시고리우 공원	B-2상	C⑭ 소미나미지구(허가시, 미나미 조방)집희소	B-2상
C⑥ 교세한 고교 뒤	B-2상	C⑮ 다카타지구 농기구청고 옆	A-1하
C⑦ 구보 단지 1호 공원	A-2상	C⑯ 네오스 지도리	A-2중
C⑧ 구보니시지구 공민관	A-2하	C⑰ 고가 단지 공민관	A-1하
C⑨ 국도3호선 고기 밀 부근 공원	A-2하	C⑱ 주오지구 공민관	A-1우

분리 수거/네 번째 일요일

D① 마비루지구 공민관	B-2중	D⑩ 방화수조 옆(무기터바시 다리 부근)	B-3상
D② 이미지이케지구 공민관	B-2하	D⑪ 가미네타비 공민관	B-3우
D③ 이데구치 2호 공원	B-2과	D⑫ 네타비 아동관	B-3우
D④ 마치가와바루 1지구 공민관	B-2하	D⑬ 시모네타비 공민관 앞	B-2상
D⑤ 시영 히라타 단지 A동 옆	B-2하	D⑭ 기온다 공원	B-3중
D⑥ 허바리가오카 집희소 옆어린이광장	C-2우	D⑮ 시영 하나미다 단지 내	B-3중
D⑦ 야오야기지구 공민관	C-2과	D⑯ 네타비 소방단결소 옆	B-3중
D⑧ 무로 공원(공민관 옆 광장)	C-2하	D⑰ 구로스스키 부근	C-3상
D⑨ 도노우라 공원	C-1하	D⑱ 아쿠오지지구 공민관	B-3중
D⑩ 지쿠젠조키 부근 공터	C-1하	D⑲ 마쓰조에 공원 열 공터	B-3과
D⑪ 기요타키바시 앞 광장	*B-3상	D⑳ 기시조에 공원	B-3과
D⑫ 고모노지구 공민관	A-3하	D㉑ 다니야마지구 공민관 옆 광장	C-3상

병원 이름	전화번호	주소	위치 정보
국립병원기후 후쿠오카 허가시 의료센터	092-943-2331	지도리 1-1-1	A-2좌
오스카 소아과 일레르기과클리닉 고데마리 소아과클리닉	092-941-1700 092-410-5655	마이노사토 3-15-17 마이노사토 2-2-12	A-2중 B-1우
오이와 외과의원 다케이치 클리닉 쓰쓰미 의원	092-942-6231 092-943-1155 092-944-2230	하나미허가시 2-1-5 마이노사토 3-8-14 아오야기 821-1	A-1우 A-2중 C-2상
나카야마 내과 위장과의원 야노 순환기과 내과 클리닉 고가 오나카혼네 내과클리닉 마이노사토 내과클리닉 고가 주오병원	092-943-8831 092-944-2380 092-944-0005 092-944-2626 092-944-1551	덴진 3-7-27 마이노사토 2-4-14 미사토 203 지도리 6-11-24 덴진 1-13-30	A-1하 B-1우 A-2중 A-2상 B-1상
오이와 외과의원	092-942-6231	하나미허가시 2-1-5	A-1우
가이 정형외과의원 가메야마 정형외과의원 고가 주오병원	092-943-2411 092-944-2112 092-944-1551	마이노사토 1-10-28 덴진 1-25-6 덴진 1-13-30	B-2상 B-1중 B-1상
우에다 뇌신경과의원	092-943-2220	구보 1095-1	A-2하
엔도 안과의원 하나미 안과의원 하야시 안과 고가 진료소	092-943-0440 092-944-2461 092-944-2050	마이노사토 3-17-2 하나미허가시 1-3-1 가즈루가오카 입구 1-6-2	A-2중 A-1우 B-2상
히다카 이비인후과	092-942-3281	덴진 5-3-2	B-1상
야노 순환기과 내과 클리닉 고가 오나카혼네 내과클리닉 마이노사토 내과클리닉	092-944-2380 092-944-0005 092-944-2626	마이노사토 2-4-14 미사토 203 지도리 6-11-24	B-1우 A-2중 A-2상
마이노사토 내과클리닉	092-944-2626	지도리 6-11-24	A-2상
오이와 외과의원 가이 외과-위장과의원 나카야마 내과 위장과의원 고가 오나카혼네 내과클리닉 마이노사토 내과클리닉	092-942-6231 092-940-1620 092-943-8831 092-944-0005 092-944-2626	하나미허가시 2-1-5 에키허가시 2-14-7 덴진 3-7-27 미사토 203 지도리 6-11-24	A-1우 B-2좌 A-1하 A-2중 A-2상
가노 클리닉	092-944-1212	하나미미나미 1-2-15	A-1우
이시다 레이디스클리닉	0940-35-8080	후쿠오카 유미노사토 2-10-17	A-2상
쓰쓰미 의원 아사미 피부과클리닉	092-944-2230 092-944-6380	아오야기 821-1 덴진 2-1-2	C-2상 B-1상
후쿠오카 메구미 병원	092-942-6181	시시부 482	B-1하
이케우라 치과의원 우에타니 치과클리닉 유류 치과의원 가토 치과의원 가네가에 치과클리닉 고가 고코로 치과	092-942-3202 092-940-2626 092-941-6480 092-942-2401 092-943-6100 092-940-0231	덴진 5-6-11 지도리 5-1870-22 주오 5-1-7 덴진 1-8-10 마이노사토 3-4-6-2F 덴진 2-5-1 선리브 고가 2F	B-1상 A-2좌 A-1우 B-1상 A-2중 A-1하
고가덴진 치과클리닉 에가오코도모 치과 고하마 치과의원 사카이 치과의원 노조에 치과클리닉 하나 치과 하야시 치과클리닉	092-942-7000 092-944-0888 092-943-0699 092-405-6748 092-942-0026 092-410-3158	덴진 1-3-1 주오 1-2-15 하나미미나미 2-28-7 미야케 1-12-21 하나미허가시 1-10-15 허가시 3-21-40 제이포레스트플라자 101	B-1상 B-1우 A-1중 B-1우 A-1우 B-1좌
히다카 치과 마사요시 치과의원 모리타 치과-구강외과 유 치과-어린이 치과 기라라 덴탈클리닉	092-944-4156 092-943-6464 092-940-7108 092-609-9982 092-942-0898	고가시 덴진 5-3-2 시시부 1-1-32 주오 3-1-12 하나미허가시 7-14-57 가사데타나리 1F 마이노사토 3-15-20	B-1상 B-2상 A-1하 A-2상 A-2중

방재와 대피에 대하여



◆방재에 대하여

일본은 지진이나 풍수해 등 자연 재해가 많은 나라입니다. 평소 재해에 대비하여 자신의 몸은 스스로 지키는 것이 중요합니다. 재해 시에는 혼자서는 할 수 없는 일이나 곤란한 일이 많아집니다. 따라서 평소 이웃과 직장 동료와 인사이나 교류를 하여 만일의 경우에는 서로 도울 수 있도록 합니다.
<재해란 지진, 태풍, 폭우로 위협해 지는 것.>

◆풍수해에 대하여

일본은 6월부터 10월에 걸쳐 풍수해가 발생합니다. 태풍이나 폭우가 예보되므로 SNS 및 시 홈페이지 등을 보며 미리 준비를 하는 것이 중요합니다. 폭우가 계속 내리면 강이 범람할 수 있기 때문에 강에는 접근하지 마십시오. 또한 지반이 약해져 토사 붕괴가 일어날 수도 있기 때문에 산이나 절벽, 계곡 근처에 가지 마십시오.



◆지정 긴급 대피소에 대하여

·재해의 위협으로부터 생명을 보호하기 위해 긴급히 일시적으로 대피하는 장소입니다. 공민관이나 민간 시설 등이 대피 장소가 되는 경우가 있습니다.
(태풍이나 폭우의 경우는 대체로 다음의 지정 대피소가 먼저 열립니다.)



지정 대피소 표시

◆지정 대피소에 대하여

·근처에 있는 초등학교의 체육관이 지정 대피소로 되어 있습니다. 대피가 필요할 때 열리며, 시 홈페이지와 방재 이메일로 공지합니다. 음식과 잘 곳은 있지만 기본적으로 필요한 것은 스스로 가져갑니다. 재해의 위협이 사라질 때까지 또는 재해로 인해 집에 돌아갈 수 없게 된 주변 사람들이 일시적으로 체류할 수 있는 곳입니다.

◆진도(지진의 규모)

※※충무서 소방청 방재 매뉴얼로부터

진도 1	작은 지진입니다. 많은 사람들은 진동을 느끼지 못합니다.
진도 2	작은 지진입니다. 집에 있는 사람, 자고 있는 사람은 진동을 느낍니다.
진도 3	큰 지진입니다. 집에 있는 사람은 진동을 느낍니다. 무섭게 느끼는 사람도 있습니다.
진도 4	큰 지진입니다. 가구가 크게 흔들립니다. 잠이 든 사람은 잠이 깨입니다. 무서워서 숨는 사람도 있습니다.
진도5약	매우 큰 지진입니다. 많은 사람들이 무서울 것입니다. 물건을 잡거나 책상 아래에 숨고 싶어합니다. 못 움직이는 사람도 있습니다. ※'약'이라는 단어를 사용하지만 약한 진동이 아닙니다.
진도 5강	매우 큰 지진입니다. 모두 무섭게 느낍니다. 서거나 걷기 어렵습니다.
진도 6약	매우 큰 지진입니다. 서기 어렵습니다. ※'약'이라는 단어를 사용하지만 약한 진동이 아닙니다.
진도 6강	매우 큰 지진입니다. 설 수 없습니다. 기지 않으면 움직일 수 없습니다.
진도 7	매우 큰 지진입니다. 움직일 수 없습니다.

◆비상 반출품

대피 시에 가지고 갈 물품으로 A와 B가 있습니다. A는 평소에 전용 배낭에 준비해 둡니다. 대피 시에는 B도 가지고 갑니다.



※그림은 이미지입니다.

◆재해 전의 준비 사항

- ① 집이나 아파트가 안전한지 해저드맵에서 확인합니다.
- ② 집이나 아파트가 안전하지 않은 경우에는 대피할 곳을 정해 둡니다.
- ③ 가족이나 친구와 대피할 곳이나 연락방법을 정해 둡니다.
- ④ 집이나 아파트 안을 안전하게 합니다.
- ⑤ 가구가 넘어지지 않도록 합니다. 출입구에 물건을 두지 않습니다.
- ⑥ 대피 시 필요한 물품(비상 반출품)을 준비합니다.
- ⑦ 대피소(피난 장소)를 확인하여 갈 수 있도록 합니다.

●고가의 해저드 맵



◆폭우, 태풍 시의 경계 레벨

경계 레벨	여러분이 할 일
1	폭우가 내릴지도 모릅니다. TV와 인터넷 등의 뉴스를 확인하십시오.
2	대피를 위한 준비를 하십시오. 고가의 해저드 맵 등에서 안전한 곳을 확인해 주십시오.
3	고령자나 임산부는 대피하십시오.
4	모두 안전한 곳으로 대피하십시오.
5	위험합니다. 생명의 위험이 있습니다. 생명을 지키는 행동을 하도록 하십시오.

베트남 출신의 구엣트 씨



얼마 전, 일본에 교실에서 선생님이 "큰 태풍이 왔을 때는 어디로 대피하나요?"라고 물었습니다. 대피 장소??
대답을 잘 못했더니 가르쳐 주셨습니다. 초등학교로 대피하는군요!! 그리고 대피 시에 지참해야 할 물건도 알게 되었습니다. 이제 조금 안심됩니다.



큰 태풍이 왔을 때 당황하지 않도록 평소에 준비가 중요합니다. 우선 가까운 대피소를 확인해 둡니다. 그리고 언제든지 대피할 수 있도록 비상반출품을 배낭에 넣어 현관에 두면 좋습니다.

고가시 외국적시민 등의 생활 정보

고가토모 제3장 긴급시 정보

2021년 2월 발행

발행: 고가시청

총무부 마치즈쿠리 추진과 국제교류 및 다문화공생계

전화: 092-942-1165 이메일: kokusa@city.koga.fukuoka.jp

번역: 주식회사 투블롬

디자인: 사카자키 류이치 가타 사무소

그림: 사토 다이치

본지 제작에 협력을 주신 여러분

○후쿠오카현립 건가이 고등학교 국제문화코스 1학년 여러분

·병원 종류 아이큰 계각

여러분의 협력에 진심으로 감사의 말씀을 드립니다.

고가토모

고가시 외국적시민 등의 생활 정보

제3장 긴급시 정보



베트남 출신의 Tu 씨, Phuong 씨

Tu 씨, Phuong 씨



일본은 병원이 많네요. 우리나라에도 병원이 많이 있습니다. 최근에 저는 몸이 가려워서 어쩔 수 없이 일본인 친구에게 어떻게 하면 좋을지 상담했어요. 제 팔을보고 "피부과에서 진료 받는 것이 좋아."하고 가르쳐 주었습니다.

"피부과???" 제가 이상하다는 듯한 얼굴을 했더니 친구가 병원에 대해 여러 가지 가르쳐 주었습니다. 일본에서는 감기에 걸리면 내과, 치아가 아플 때는 치과, 코가 나쁠 때는 이비인후과 등 증상에 따라 가야 할 병원이 결정되는군요!!



그렇습니다. 일본에서는 증상에 따라 가는 병원이 정해집니다. 그래서 시내에 다양한 병원이 있습니다. 만약 여러분의 몸 상태가 나쁠 때는 이 인쇄물을 보고 증상에 해당하는 병원을 확인한 후 진료를 받으십시오.

베트남 출신의 타오 씨

타오 씨



몸 상태가 나쁠 때 어떻게 하면 좋을지 몰라서 일단 참고 있었습니다. 병원에 대해서는 모르는 것이 많았습니다. 어디에 병원이 있나요? 진찰 방법은? 증상을 잘 전달할 수 없고, 무엇보다 얼마나 돈이 드는지도 걱정이었습니다. 다행히 다음 날 좋아졌지만요.

몸 상태가 안 좋는데 침노라 힘들었거든요. 병원에 지불하는 돈도 걱정이군요. 일본에서는 진찰에 소요되는 돈의 일부를 병원에 지불합니다. 병원에 지불하는 부담 비율은 0~30%입니다. 여러분의 나이 및 생활 상황에 따라 부담 비율이 다릅니다.

단, '건강보험', '국민건강보험' 등에 가입하고 보험증을 가지고 갈 필요가 있습니다. 또한 어린이의 경우에는 어린이 의료비 보장이 있으므로 의료증을 가지고 갈 필요가 있습니다. 병원에서 진찰을 받을 때 보험증이나 의료증을 가지고 있지 않으면 전액 부담하게 되므로 잊지 말고 가지고 갑시다.



고가시 HP 어린이 의료비에 대하여

병원에 대하여

일본에는 병원 종류가 여러 가지 있습니다.

일본에는 내과, 치과, 소아과 등 다양한 종류의 병원이 있으므로 병원에서 진료를 받을 때는 증상에 따라 병원을 선택해야 합니다.

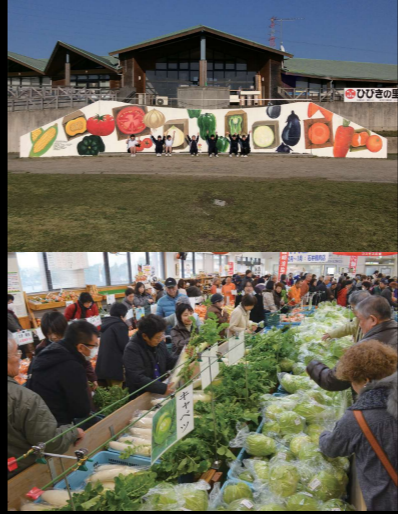
또한 진료 시에 예약이나 추천서가 필요한 병원도 있기 때문에 가기 전에 병원에 확인합니다. 진료에는 건강보험증이 필요합니다. 건강보험증이 없는 경우 여러분이 의료비를 전액 부담하게 되므로 잊지 말고 가지고 갑시다.

병원에서 약을 처방 받은 경우에는 병원이 아닌 가까운 조제약국에서 약을 받을 수 있습니다.



진찰을 받고 싶은 곳은 어디입니까?

부위	증상	병원 종류	지도 상의 아이콘
대체로 전신	·각종 질병 및 몸 상태 불량 ★다른 병원의 소개로 방문 ★긴급성을 요하지 않을 것	종합병원	
	·어린이를 위한 진료 ·예방 접종 ·유아 건강 진단	소아과	
머리 전신	·두통 ·감기 증상 ·발열 ·메스꺼움, 구토	내과	
대체로 전신	·부상 ·타박상	외과	
목, 어깨, 등, 허리, 관절	·목, 어깨 통증 ·타박상 ·손, 관절 등의 통증 ·요통 ·등 통증	정형외과	
얼굴 손발	·안면 마비 ·손발 저림	신경내과 뇌신경외과	
눈	·눈의 통증 ·눈곱 발생	안과	
목구멍 코, 귀	·목 통증, 기침, 가래 과다 ·코물 지속, 코 안의 통증 ·잘 안 들림 ·현기증 ·꽃가루	이비인후과	
가슴	·두근거림이나 맥의 불순 ·가슴 통증 ·고혈압	순환기과	
폐	·호흡 곤란, 답답함	호흡기과	
복부	·속쓰림, 메스꺼움, 구토 ·설사 ·명치 부근의 통증, 복통 ·변비	위장과	
비노기	·혈노, 빈노 ·배노 통증, 소변 배출 어려움	비뇨기과	
하복부 (여성)	·점액 과다 배출 ·하복부의 응어리 ·부정 출혈 ·임신, 출산에 관한 것	산부인과	
피부	·두드러기, 알레르기 ·화상 ·발레올림	피부과	
구강 내	·충치, 구강 내(치아)의 통증	치과 구강외과	
정신 건강	·불면, 초조함 지속 ·건강증, 인지 증상	심신의학 정신과	



1 유채꽃 마쓰리

무시로우치지구에 펼쳐진 유채꽃밭입니다. 매년 3월 초순에 '유채꽃 마쓰리'가 개최되어 많은 관광객들이 방문합니다. 행사장에서는 지역 농산물 판매와 체험 행사 등도 행해져 시내외에서 많은 분들이 즐겨들입니다. 푸른 하늘과 일대에 펼쳐진 노란 용단을 보면서 기분 좋은 봄 바람을 느껴보세요!

【위치 정보 1B-2 상】

2 돈도야키(1월)

매년 1월 초순에 고가중학교에서 '돈도야키'가 실시됩니다. '돈도야키'는 정월애 장식한 소나무 장식과 금줄 장식 등을 가져와서 행사장 중앙에 짜놓은 대나무와 함께 태우는 것으로, 일년의 건강과 풍년을 기원하는 행사입니다. 힘차게 타오르는 불길에 행사장에서는 환성이 끊어 오릅니다.

【위치 정보 2B-2 상】

3 토요 야시장

매년 7월 하순에 고가역 앞 상점가에서 '토요 야시장'이 개최됩니다. 여름 방학 시작 직후의 시기라 자녀 동반으로 많이 방문합니다. 역 앞에는 많은 음식 노점이 출점하고, 노래와 춤 등의 이벤트도 있습니다.

【위치 정보 3B-1 상】

4 고가시 동요 마쓰리

매년 2월 하순에 리파스플라자 대강당에서 '고가시 동요 마쓰리'가 개최됩니다. 시내의 유치원, 보육원, 초등학교, 중학교 아이들의 노래를 들을 수 있습니다. 또한 시내의 음악 서클 여러분의 악기 연주와 춤 발표도 있습니다. 동요는 고향 생각과 아이들의 건강한 성장을 기원하는 노래가 많이 있습니다.

5 코스모스 광장

코스모스 광장은 고가 그린파크 내에 있는 코스모스관에서 시내의 농업생산업자와 상업업자 등이 운영하고 있는 농산물 등의 직판장입니다. 고가산 제철 야채와 특산품이 풍부하여 매우 매력적입니다. 점에는 쌀과 야채, 과일, 꽃 등의 농산물뿐만 아니라 된장, 간장, 드레싱 등의 가공품이나 경육, 생선 등도 갖추고 있습니다.

【위치 정보 5C-2 상】



6 고가 그린파크

자연과 건강을 테마로 정비된 녹음이 풍부한 아오야기마치의 공원입니다. 조명 시설을 갖춘 다목적 광장을 비롯해 스케이트 파크, 지역 야채와 특산물직판장(코스모스관), 체육관과 수영장이 있는 시설(크로스팔 고가),복지시설(린-하이마트 돈구리노모리) 등 다양한 시설이 정비되어 있어 하루뿐만 아니라 매일 와도 즐길 수 있는 공원입니다. 피크닉 광장에서는 벚꽃 등 사계절의 꽃나무와 잔디가 펼쳐져 있고, 피크닉과 바베큐(4월~10월 기간, 예약 필요), 건강 놀이 도구 등을 즐길 수 있습니다.

【위치 정보 6C-2 상】



7 야쿠오지 수변공원

수변공원은 야쿠오지에 있는 자연이 풍부한 공원입니다. 주변의 산들, 나무들, 들새들의 지저귐 속에서 녹음과 물을 즐길 수 있습니다. 약 1km의 연못 주변을 산책할 수 있고, 상류에서 물을 끌어들이는 작은 시내도 있어서 안전하게 물을 즐길 수 있습니다. 야쿠오지지구에는 온천이 있어서 기분 전환 만점입니다.

【위치 정보 7C-3 상】



8 고가 신사

고가 신사는 고가 시청 바로 앞에 있는 신사입니다. 하트 모양의 사랑스러운 바위 그릇이 있는 것으로 유명합니다. 결연의 장소로 주목 받고 있으며, 매월 1일과 15일 오전 중에는 배전에서 인형 부적이 있는 사랑 제비뽑기도 판매되고 있습니다. 소중한 사람과 함께 참여하려 가보는 건 어떨까요?

【위치 정보 8B-1 상】



9 고가 해안

녹색 숲속, 백사장, 푸른 바다. 산책할 수 있는 산책로가 정비되어 있어 아름다운 석양을 볼 수 있습니다. 숲속은 평소 숲속 보전 활동 협의회 여러분 등 지역 분들이 풀베기나 청소를 해주시고 있습니다. 아프가니스탄에서 사막의 녹화 등에 힘을 쓴 나카무라 데쓰 의사가 어릴 때 놀았던 해안입니다.

【위치 정보 9A-1 상】

고가의 볼거리

고가는 푸른 산들, 아름다운 바다와 강 등 자연이 가득한 마을입니다. 시내에는 사계절의 아름다운 자연을 즐길 수 있는 공원 등의 힐링 명소가 많이 있습니다. 또한 일년 내내 시민들에게 사랑 받고 있는 이벤트와 마쓰리가 많이 있습니다. 맛있는 것도 많이 있어요! 꼭 고가시를 만끽하십시오.

10 음식제전

매년 5월에 고가시의 식품 공업단지에서 개최되는 '음식제전'은 '음식'을 테마로 한 마쓰리입니다. 식품 공업단지 내의 기업 등이 출점하여 저렴한 가격으로 상품을 판매합니다.

【위치 정보 10B-1 상】

11 하마보 마쓰리

7월에 다이코가와 강 하구의 가즈루기하마 공원에서는 수백 그루의 노란꽃 '하마보'가 피어 마쓰리가 개최됩니다. 노점과 춤 등이 있으며, 백사청송의 아름다운 해안 옆에 있는 공원의 잔디밭에서 즐겁게 놀 수 있습니다.

【위치 정보 11B-1 상】

12 경트럭시장

매년 여름과 겨울 등 2회 정도, 시내의 농가들이 자랑하는 야채와 과일을 경트럭에 싣고 시청 주차장 외에도 시내 각처에서 직접 판매하는 이벤트입니다. 신선하고 안심할 수 있는 고가산 농산물을 농가로부터 직접 구입할 수 있어서 추천합니다.

【위치 정보 12B-1 상】

13 마쓰리 고가

매년 11월에 개최되는 '마쓰리 고가'는 고가 시내의 음식경이나 식품 관련기업이 출점하는 고가시 최대의 마쓰리입니다. 저렴한 가격으로 상품을 판매하기 때문에 매년 대성황입니다. 떡돌리거나 추첨 등의 이벤트도 있습니다.

14 고소하치만 방생회 오쿠다리

매년 10월 4일, 5일엔 고소하치만구에서 아오야기 방생회가 있습니다. 2년에 한 번 행해지는 오쿠다리에서는 기마와 어린이 행렬을 볼 수 있습니다.

【위치 정보 14C-2 상】

15 후나바루 고분

시내의 후나바루 고분(6세기 말경)에서 출토된 마구에 일본 국내에서 처음으로 비단벌레의 날개가 이용되고 있었던 것이 화제! 비단벌레 장식의 마구는 지금까지 한국(신라시대의 황룡)에서만 확인되어 신라와의 교류를 보여주는 귀중한 사료로 주목을 받고 있습니다.

【위치 정보 15C-3 상】

16 시민 워킹

연 4회 개최하고 있습니다. 고가의 역사와 문화, 아름다운 풍경 등을 둘러보는 매력적이고 즐거운 코스를 걸습니다. 자신의 페이스로 걸을 수 있어 고가의 '사람', '물건', '사실'을 접할 수 있기 때문에 기분 전환을 할 수 있습니다!



만드는 법

- ① 크래커 여러 장을 봉지 안에서 으깬니다. 마지막에 토핑으로 사용합니다.
- ② 생크림과 연유를 볼에 넣고 잘 섞습니다.
- ③ 망고를 자릅니다. 껍질을 벗기지 않고 칼로 과육 부분만 칼집을 넣어 ④번 작업으로.
- ④ 큰 숟가락 등으로 과육 부분을 긁어 냅니다. 두꺼운 것은 얇게 슬라이스합니다.
- ⑤ 용기에 ②의 소스, 크래커, 망고 순으로 여러 층으로 겹치게 합니다. 크래커는 잘라서 빈틈없이 깔아 놓습니다.
- ⑥ 마무리로 ①에서 으갠 크래커를 토핑하여 표면을 덮습니다.
- ⑦ 냉장고에서 약 하루 정도 차게 굳힙니다. 층을 무너뜨리지 않게 조심하여 접시에 담습니다.



레시피

- 그레이엄 크래커 1.5봉지
- 망고 2개
- 연유 1캔
- 생크림 1팩



고가의 음식은 아니지만 후쿠오카현립 겐카이 고교 국제문화코스 1년 학생들의 추천 음식인 필리핀 과자 'mango float' (망고 플로트)를 소개합니다!



필리핀을 대표하는 아이스박스 디저트 중 하나로 국민적인 간식으로 불리기도 한다고 합니다. 망고, 생크림, 연유, 그레이엄 크래커를 여러 층으로 겹쳐서 만들어져 보기에도 좋습니다.



만드는 방법에 대한 동영상은 여기를→

고가의 음식 gourmet

고가는 천혜의 농업·상업·공업이 살아 숨쉬는 지역. 예로부터 사랑받는 고향의 맛이 있습니다. 지금도 꾸준한 인기를 누리고 있는 고가의 맛을 3가지 소개합니다!

도리스키 Torisuki



"설탕을 가득 넣어도 달지 않고 딱 좋은 달콤함으로 매우 맛있었습니다. 닭고기의 질도 매우 좋아서 분에 넘치는 한 끼였습니다. 또 먹으러 가고 싶어요!"라고 하는 대만 유학생. "도리스키는 특색 있는 냄비요리입니다. 고급 닭고기와 야채가 듬뿍 들어가서 달콤하고 신선하고 맛있었습니다!"라고 후쿠오카 주재 타이페이 경제문화사무소의 진 총영사로부터도 코멘트를 받았습니다.

고가의 소울 푸드라고 불려 학교 급식에서도 부동의 최고 인기 메뉴인 '규메시'입니다. 조리는 고가시 식생활 개선 추진회 여러분이 협력해 주셨습니다.

규메시 Gyumeshi



"조금 단 소스가 쇠고기와 밥에 잘 어울립니다. 아이들을 비롯해 모두가 좋아하는 맛이군요. 많이 만들어서 모두 함께 먹으면 맛있어요!"

가시와메시 Kashiwameshi



닭고기, 우엉, 당근만으로 만드는 옛 고향의 맛. 양념도 조리도 매우 간단하여 손쉽게 만들 수 있습니다. "맛있어서 남기지 않고 전부 먹었습니다. 달콤하고 닭고기가 맛있었습니다"라며 베트남 여러분들도 아주 좋아한다고 합니다.



베트남 출신의 Phuong 씨



가시와메시 kashiwameshi

만드는 방법에 대한 동영상은 여기를 클릭하십시오.→



(5~6인분)		연간장	20cc
쌀	3홵	진간장	20cc
닭고기	180g	술	20cc
우엉	50g	소금	소량
당근	80g	물	적당량



① 쌀을 씻어서 밥솥에.



② 닭고기는 잘게 썰다



③ 우엉은 잘게 어슷썰기로, 당근은 잘게 썰다.



④ 조미료를 섞는다.



⑤ 쌀, 적당량의 물, 재료, 조미료를 넣어서 평소대로 밥을 짓는다.



남으면 주먹밥으로 만들어 냉동 보관해 두면 언제든지 먹을 수 있습니다.

가시와메시노모토
 평소대로 조리해도 간단하지만 그래도 '더 간단히!' 만들고자 하는 분께는 이것을 추천합니다. 갓 지은 밥에 섞기만 하면 마치 어머니 손맛처럼 가시와메시가 완성됩니다.
 540엔(세금포함)/니비시 쇼유



도리스키 Torisuki

만드는 방법에 대한 동영상은 여기를 클릭하십시오.→



(4인분)			
닭고기	800g	대파	2뿌리
두부	1/2모	우엉(어슷썰기)	1대
실곤약	1봉지	양파	1개
배추	1/4포기	설탕	200g
숙갓	1단	간장	140cc
고구마(살짝 삶음)	1개	소면(살짝 삶음)	2덩이



① 설탕을 냄비에 깔고 그 위에 닭고기를 펼쳐 놓는다.



② 불을 켜고 설탕이 녹으면 닭고기를 볶는다.



③ 간장을 붓고 닭고기가 익으면 맛을 본다.



④ 양파, 고구마 등 익는데 시간이 걸리는 야채와 두부, 실곤약 등을 넣는다.



⑤ 계속해서 야채를 넣고 계속해서 야채를 넣고 남은 닭고기를 볶는다.



⑥ 국물이 증가하면 삶은 소면을 살짝 넣어 먹는다.

포인트

야채와 닭고기를 추가할 때는 설탕이나 간장도 적절히 추가한다.

니비시 쇼유
 도리스키의 특징인 달콤한 양념장이 잘 블렌딩되어 있어 이 한 병으로 맛있는 도리스키가 완성됩니다. 특히 마무리에 양념장이 잘 스며든 소면을 추천합니다. 도리스키 외에도 조리이나 덮밥 등에도 사용하실 수 있는 편리한 상품입니다. 380엔(세금포함)/야오야기 쇼유 【위치 정보 B-2 하】

고가시 외국적시민 등의 생활 정보 인쇄물
고가토모 제1장 고가시의 볼거리와 음식 정보
 2021년 2월 발행
 발행: 고가시청
 총무부 마치즈쿠리 추진과 국제교류 및 다문화공생계
 전화: 092-942-1165 이메일: kokusai@city.koga.fukuoka.jp

번역: 주식회사 투블룸
 디자인: 사카자키 류이치 가타 시무스
 그림: 사토 다이치

본지 제작에 협력을 주신 여러분
 ○후쿠오카현립 겐카이 고등학교 국제문화코스 1학년 여러분
 ·QR 코드에 링크되어 있는 동영상에 출연, 제작
 망고 플로트 조리
 ○고가시 식생활 개선 추진회 여러분
 규메시 조리

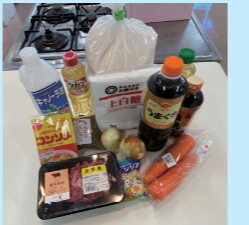
여러분의 협력에 진심으로 감사의 말씀을 드립니다.



고가토모

고가시 외국적시민 등의 생활 정보 인쇄물

제1장 고가시의 볼거리와 음식 정보



(4~5인분)		<조미료>	
쌀	3홵	◆삼온당	2큰술
소고기	110g	◆술	2작은술
양파	55g	◆미림	2작은술
당근	35g	◆진간장	2큰술
가는 곤약	20g	◆콩소예	7g
식용유	소량	◆소금	소량
		◆스카야키 양념장	취향에 따라 적당량

규메시 Gyumeshi

만드는 방법에 대한 동영상은 여기를 클릭하십시오.→



① 쌀을 씻어서 3홵분보다 적은 양의 물에 담근다.



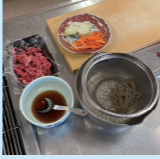
② 양파, 당근을 잘게 썰다.



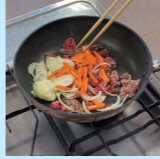
③ 고기를 잘게 썰어 둔다.



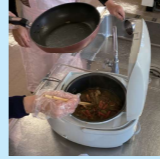
④ ◆ 표시의 조미료를 모두 넣어서 섞는다.



⑤ 준비 완료.



⑥ 모든 재료와 조미료를 프라이팬으로 볶는다.



⑦ 프라이팬의 물기만 밥솥에 옮기고 물의 양을 3홵으로 맞춘다. 마지막에 재료를 추가한다.



⑧ 밥솥은 일반적인 백미 취사로 OK. (메뉴에 '다키편'이 있으면 그것도 가능.)



규메시노모토
 '규메시'가 어린이부터 어른까지 즐길 수 있는 맛으로 판매되고 있습니다. 밥에 섞기만 하면 가정에서 간편하게 만들 수 있는 비비용 소스입니다. 540엔(세금포함)/니비시 쇼유



고가의 기타 음식

여기에 소개해 드리는 3가지 요리는 고가시 중에서도 특히 유서 깊은 지역에서 이어져 오는 향토 요리입니다.

사라사라

진한 달걀 국물에 소금과 연간장만으로 맛을 낸 국밥 향토 요리입니다. 파와 미나리 등으로 맛을 더하고, 물에 푼 계란을 넣어 뜨거울 때 먹는 것이 맛있습니다.



다부

무, 당근, 우엉, 토란, 연근 등 뿌리 채소류와 닭고기, 두부 튀김 등을 적게 잘라 부드러워질 때까지 끓이는 향토 요리입니다. 말린 표고버섯과 닭고기로 국물을 내고 재료를 넣어 끓이기만 하면 됩니다. 소금과 간장으로 간을 하고 녹말로 걸쭉하게 만듭니다. 물이 따뜻해지면 겨우이 가장 맛있는 계절입니다.

이시가와라니

닭의 먹을 수 있는 부위 전체를 사용하는 향토요리입니다. 간장, 마늘, 설탕으로 끓인 매콤 달콤한 맛이 특징입니다. 지역 행사 시에 많은 인원이 먹기 위하여 만들어지는 경우가 많았던 것 같아서 대량으로 만들수록 맛있다고 합니다.



여러분의 가정 쓰레기



생활을 하면 다양한 쓰레기가 나옵니다.

여러분이 배출한 쓰레기가 어떻게 되는지 생각해 본 적이 있습니까?

고가시에서는 연간 19,804톤이나 되는 쓰레기를 처리하고 있습니다. (2019년도)

이것은 일반 가정 옥조(240리터)의 무려 82,517개분입니다.

쓰레기를 처리할 때 많은 연료를 사용하는데 이 연료는 한정된 자원입니다.

소중히 사용하지 않으면 언젠가는 사라져 버립니다.

이 인쇄물을 보고 쓰레기 배출 규정을 지켜서 재활용을 할 수 있는 것은 재활용합니다.

모두가 함께 노력하면 큰 힘이 되어 지속 가능한 사회가 됩니다.

고가시의 쓰레기 분리는

① 가연 쓰레기

·타는 쓰레기는 '지정 쓰레기 봉투'(정해진 봉투)에 넣어 배출합니다.

② 자원 쓰레기

·자원 쓰레기는 재활용을 할 수 있으므로 분리하여 배출합니다.

③ 대형 쓰레기

·지정 쓰레기 봉투에 들어가지 않는 것이나 분리 수거 컨테이너에 들어가지 않는 것은 대형 쓰레기입니다.

④ 고가시에서 처리할 수 없는 쓰레기

·위의 ①~③ 이외의 쓰레기는 기본적으로 고가시에서는 쓰레기로 받지 않습니다.

① 가연 쓰레기

다음 물건은 타는 쓰레기입니다.

타는 쓰레기는 '지정 쓰레기 봉투'(정해진 봉투)에 넣어 배출합니다.

타는 쓰레기



※더러워지지 않은 종이, 플라스틱 포장, 페트병 등은 재활용 가능한 자원 쓰레기입니다. 오른쪽의 ② 자원 쓰레기 항목을 참조하십시오.

○ 배출 방법 지정 쓰레기 봉투에 넣어서 묶은 후 배출합니다. 수거일 이외에는 배출할 수 없습니다.

○ 수거 시간과 장소 ... 오전 7시까지 집 앞이나 쓰레기 수거장 등 정해진 장소에 배출합니다.

○ 수거일 주 2회, 거주 장소에 따라 요일이 정해져 있습니다.

○ 지정 쓰레기 봉투 슈퍼나 편의점 등에서 판매하고 있습니다.

·대형 봉투(45리터) 629엔/10장
·소형 봉투(30리터) 366엔/10장
·미니 봉투(20리터) 209엔/10장

※가게에 비치된 상태

● 지정 쓰레기 봉투 판매점 목록
※시의 홈페이지에 판매점 목록이 게재되어 있습니다.

※분홍색 봉투는 사업소용 쓰레기 봉투입니다. 가정용은 사진의 노란색 봉투뿐입니다.

○ 수거일	월요일-목요일	화요일-금요일
고노노지구, 네타비지구, 야쿠오지구, 오야마다지구, 다니야마지구, 미바루지구, 이마자이케지구, 아오야기지구, 마치가와바루(1지구, 2지구), 오다케지구, 히요시다이지구, 고가(기타지구, 미나미지구, 히가시지구), 시시부지구, 가즈루오카(1초메지구, 2초메 1~3지구, 3초메지구)	쇼(기타지구, 미나미지구), 구보지구, 구보니시지구, 무시로우치지구, 주오지구, 지도리(기타지구, 미나미지구, 히가시지구), 고가 단지지구, 다카타지구, 보인지구, 시야단지지구, 지도리 타운코트지구, 히가시하마야마 단지지구, 마이노사토(1지구~5지구), 나카가와지구, 기타하나미지구, 하나미미나미지구, 하나미히가시(1지구, 2지구)	

'마지막에 한 번 더 짜기'

가정에서 나오는 가연 쓰레기 중 약 40%가 음식물 쓰레기입니다. 음식물 쓰레기는 많은 수분을 포함하고 있습니다. 쓰레기 봉투가 무겁고, 악취가 나고, 국물이 떨어지는 등의 원인은 수분이 주요 원인입니다. 쓰레기 봉투에 넣기 전에 '마지막에 한 번 더 짜기'를 하여 모두가 기본 쓰레기 배출을 합니다.

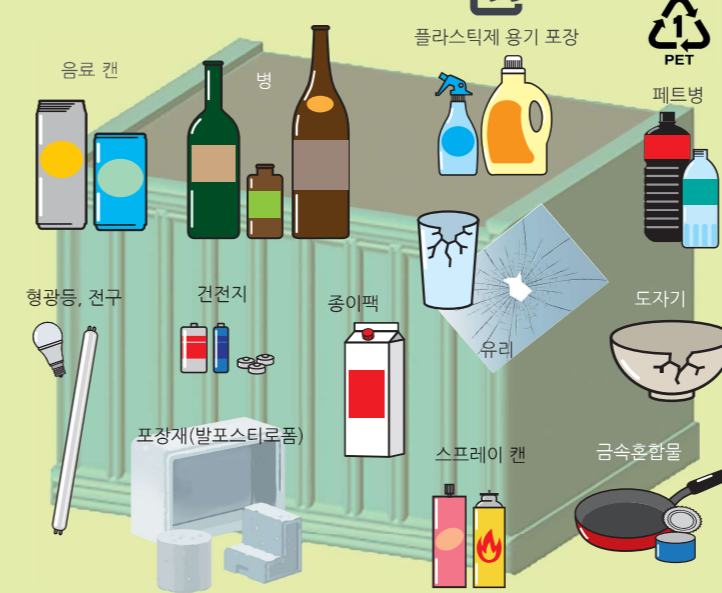
- 적시지 않기 (예) 양파 껍질 등 마른 음식물 쓰레기는 물에 적시지 않고 그대로 버리기.
- 말리기 (예) 야채 부스러기 등을 쟁반이나 종이 등에 놓고 건조시킨 후 버리기.
- 짜기 (예) 젖은 음식물 쓰레기는 물기 빼는 봉투 등으로 물기를 짜서,

② 자원 쓰레기

다음 물건은 자원 쓰레기입니다.

자원 쓰레기는 재활용을 할 수 있으므로 분리하여 배출합니다.

자원 쓰레기



※오염된 종이류와 플라스틱 포장, 페트병은 재활용을 할 수 없으므로 ① 가연 쓰레기(타는 쓰레기)로 처리해 주십시오.

○ 배출 방법 내용물을 비우고 오염물을 제거하여 깨끗이 한 후 배출합니다. 컨테이너(30cm×40cm×30cm)보다 큰 물건은 배출할 수 없습니다.

○ 수거일 월 1회(일요일), 거주 장소에 따라 주가 다릅니다.

○ 수집 시간과 장소 ... 거주 장소에 따라 수집 시간과 장소가 정해져 있기 때문에 지역 커뮤니티의 담당자 또는 시청 환경과에 문의하십시오.

자세한 내용은 고가시 홈페이지에서도 보실 수 있습니다. →



수거일	거주 장소
첫 번째 일요일	고가(기타지구, 미나미지구, 히가시지구), 시시부지구, 나카가와지구, 히요시다이지구, 가즈루오카(1초메지구, 2초메 1~3지구, 3초메지구)
두 번째 일요일	보인지구, 시야 단지지구, 마이노사토(1지구~5지구), 지도리(기타지구, 미나미지구, 히가시지구), 히가시하마야마 단지지구
세 번째 일요일	쇼(기타지구, 미나미지구), 구보지구, 구보니시지구, 무시로우치지구, 주오지구, 고가 단지지구, 다카타지구, 지도리 타운코트지구, 기타하나미지구, 하나미미나미지구, 하나미히가시(1지구, 2지구)
네 번째 일요일	고노노지구, 네타비지구, 야쿠오지구, 오야마다지구, 다니야마지구, 마치가와바루(1지구, 2지구), 미바루지구, 이마자이케지구, 아오야기지구, 오다케지구

분리 수거 모습

더 많은 분별 기회 제공을 위해, 고가 시청 주차장에서 분리 수거를 하고 있습니다!

- 대상자 고가 시민 ○처리요금 무료
- 장소 시청 정면 주차장
- 시간 8시30분~11시까지
- 일정 매월 1, 3, 5번째 토요일(공휴일, 연말연시는 제외)

- 폐지 회수 참고
- 회수 품목 신문, 책, 잡지, 골판지, 기타 종이

·수거 장소와 시간	요일	시간
JA 가스야 북부 플라자 내	월~금(공휴일, 연말연시 등의 휴업일 제외)	9:00 ~ 16:00
코스모스 광장 주차장 내	월~일(추석, 연말연시 등의 휴업일 제외)	
지도리가이케 공원 제2주차장 내	화~금(공휴일, 연말연시 등의 휴업일 제외)	9:30 ~ 16:00
리파스플라자 주차장 내	화~일(추석, 연말연시 등의 휴업일 제외)	

③ 대형 쓰레기

지정 쓰레기 봉투에 들어가지 않는 것이나 분리 수거 컨테이너에 들어가지 않는 것은 대형 쓰레기입니다.



- 배출 방법 ①단계 대형 쓰레기 수거는 예약이 필요합니다. ※또한 거주 장소에 따라 신청 업체가 다릅니다. (1. 아래 표)
- ②단계 대형 쓰레기 처리 스티커를 구입합니다. ※대형 쓰레기 1개당 1장 필요합니다.
- ③단계 지정된 일시 및 장소에 배출합니다.



○ 대형 쓰레기 처리 스티커...슈퍼나 편의점 등에서 판매하고 있습니다. -523엔/1장

- 대형 쓰레기 처리 스티커 판매점 목록
- ※시의 홈페이지에 판매점 목록이 게재되어 있습니다.

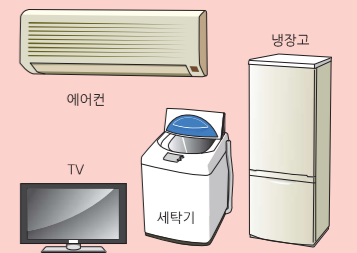


거주 지역(행정지구)	신청 업체	접수 시간
하나미미나미지구, 하나미히가시(1지구, 2지구), 기타하나미지구, 나카가와지구의 일부(국도495호선에서 바다 측)	코스모스환경(주) ☎092-942-3302	월요일~금요일 9:00 ~ 16:00
상기 이외의 지역(행정지구)	(주)고가칸비 서비스센터 ☎092-942-4277	※연말연시 등은 휴업일

④ 고가시에서 처리할 수 없는 쓰레기

가연 쓰레기, 자원 쓰레기, 대형 쓰레기 이외의 다음과 같은 것은 고가시에서는 쓰레기로 받지 않습니다.

원칙적으로 해당 제품을 구입한 매장이나 새 제품을 구입한 매장에 처분 비용을 지불하여 인수를 의뢰합니다.



위험물	소화기(모두 소진했다면 분리 수거로 배출할 수 있습니다)
대형 기구, 기자재 등	자동차, 오토바이(50cc만 가솔린, 오일, 배터리를 제외하면 대형 쓰레기로 배출할 수 있습니다)
자동차 부품 등	타이어, 배터리, 도로 등
가전, 컴퓨터	TV, 에어컨, 냉장고 및 냉동고, 세탁기, 의료 건조기, 컴퓨터
산업폐기물	건축폐자재, 의료폐기물

알게 되어 기쁘요! 쓰레기 배출 규정

처음 일본에 왔을 때는 쓰레기 배출 규정이 많아서 놀랐습니다. 외우는 것도 힘들고, 모르는 것도 많았습니다. 하지만 일본어 교실에서 쓰레기 배출 규정을 지키면 쓰레기를 다시 사용할 수 있으므로 지구를 지킬 수 있다는 것을 배웠습니다. 저는 지금 가능 실습생으로 일하고 있습니다만 본국으로 돌아가면 모두에게 가르쳐 주려고 합니다.



필리핀 출신의 아이비 씨



베트남 출신의 티 씨

분리 수거를 처음 했을 때는 조금 긴장했습니다. 그러던 중 말을 걸어주는 일본인이 있어서 기뻐했습니다. "추워졌네요. 담요는 있습니까?" 모두 친절하군요!! 분리 수거를 하여 자신의 방이 깨끗해질 뿐만 아니라 이웃과 알 수 있는 계기가 되었습니다.

에코백을 가지고 쇼핑을 하자!!

일본에서는 구입한 물건을 넣어서 가져올 비닐봉지는 유료입니다.
쇼핑할 때는 에코백을 가지고 갑시다!

왜 비닐봉지에 돈이 드나요?

플라스틱 사용을 조금이라도 줄이려고 비닐봉지에 돈을 부과하게 되었습니다.

지구 환경을 보호하기 위해 온난화를 방지하는 것이 중요합니다.
일본뿐만 아니라 전 세계에서 플라스틱 쓰레기를 줄이려고 하고 있습니다.

에코백을 가지고 쇼핑을 하는 것은 지구에도 좋고,
불필요한 돈이 소비되지 않아 지갑에도 좋다!

일본어를 배운다!

일본인 파트너와 쉬운 일본어로 이야기하면서 생활에서 사용하는 언어를 배우고 있습니다.
쓰레기 배출, 방재, 일본 문화나 습관...
여러 가지 내용을 즐겁게 배우고 있습니다.
놀라운 사실도 많이 있지만 모두 함께 배울 수 있어서 즐거워요!

【대면】

- 즐거운 일본어 교류회
→원칙상 수요일 19:00 - 20:30 @ 리파스플라자 고가
- 일본어 교실
→원칙상 일요일 10:00 - 11:30 @ 리파스플라자 고가

【학습 사이트】

- 연결되고 넓어지는 일본어 생활(문화정)
→Web 사이트: <https://tsunagarujp.bunka.go.jp/>

교류회 행사장 모습

후쿠오카 현내에서 자전거를 이용하시는 경우에는 보험 등에 가입하실 필요가 있습니다. (2020년 10월부터)

일본 법률에서 자전거는 '차'와 동일합니다.
보도를 주행할 경우 보행자가 우선입니다.
차도에 가까운 곳에서 즉시 멈출 수 있는 차도에서는 왼쪽 가장자리로 붙으세요!

① 음주 후 타지 않는다!
② 두 명이 타지 않는다!
③ 옆으로 나란히 주행하지 않는다!

규정을 지켜 안전하게 타자!

(자전거 타는 법)

④ 교차로에서는 신호를 지키고 일시 정지한다!
⑤ 밤에는 라이트를 켜다!
⑥ 타는 중에 스마트 폰을 사용하지 않는다!

⑦ 교차로에서는 일단정지와 안전 확인!
⑧ 한손 운전, 우산을 쓰고 운전을 하지 않는다!
⑨ 이어폰으로 음악을 들으면서 타지 않는다!

소음

기쁜다!!
모두 함께 즐겁게 식사!
오늘은 마르셀씨의 생일! 생일은 모두 함께 축하.
노래하고, 춤추고, 마시고.....악자점
와글와글, 싱글빙글 즐겁다!
모두들 모이면 시간도 잊어버리게 되어서...

경찰: "빠" 호루라기
"큰 소리를 지르며 뭘 하고 있나요?"
네???

즐겁더라도 큰 소리를 내면 주위 사람들이 깜짝 놀라 민폐입니다.
특히 20시 이후는 조용하게 지냅니다.

모두 즐겁게 보내고 있을 때 경찰이 와서 놀랐습니다.
지금은 이웃에게 민폐가 되지 않도록 즐거워도 소란스럽지 않게 조심하고 있어요.

폐유

일본의 요리도 맛있지만 역시 우리나라 요리는 **맛있어.**

오늘 밤 저녁도 맛있었고, 이제 경리.
아~ 깨끗해져서 말끔하다!
기름을 그대로 흘려보낸다!

배관 교체 공사 ((+_+))

요리 등으로 사용한 기름은 그대로 싱크대에서 흘려보내면 안 됩니다.
종이에 흡수시켜 타는 쓰레기와 함께 버립니다.

일본어 교실에서도 기름을 그대로 버려서는 안 된다는 것을 배웠습니다.
그대로 버리면 배관뿐만 아니라 강에 사는 생물도 곤란하네요.
그 후에는 기름을 그대로 흘려 보내지 않아요.
앞으로도 고가시에서 많은 것을 배우고 싶습니다.

고가토모

고가시 외국인주민 등의 생활 정보 인쇄물

제2장 일상의 생활 정보

2021년 2월 발행

발행: 고가시청
총무부 마치즈쿠리 추진과 국제교류 및 다문화공생계
전화: 092-942-1165 이메일: kokusai@city.koga.fukuoka.jp

번역: 주식회사 투블름
디자인: 사카자키 류이치 가타 사무소
그림: 사토 다이치

본지를 제작함에 있어서 협력해 주신 여러분
○ 산인효과단지
'일러스트 협력(자전거 타는 법)

여러분의 협력에 진심으로 감사드립니다.

머리카락

욕조 배수구에 머리카락이 쌓여 물이 흐르지 않는다.
머리카락을 모아 그대로 배수구에 흘려 보낸다.

샤워를 하면 기분이 좋습니다.
머리카락도 욕조도 깨끗하게 되었습니다.
싱글빙글

수일 후... 배수구가 막혀 버린다 ((+_+))

머리카락은 배수구에 흘려보내지 않습니다.
그대로 흘려보내면 배수구가 막힙니다.
종이에 싸서 타는 쓰레기로 배출합니다.

욕조의 배수구 부근에 쌓인 머리카락은 매일 수거하여 타는 쓰레기 봉투에 넣어서 버리고 있습니다.
덕분에 욕조 청소도 할 수 있어서 깨끗해졌습니다.
아주 좋은 습관이 되었습니다.

분리 수거

병이나 캔은 타지 않으므로 어떻게 하면 좋을까?
일단 버리지 않고 두자.

가연 쓰레기는 매주 월요일과 목요일.
타는 쓰레기
배출 장소도 알고 있습니다. 근처의 수거 장소.
*타는 쓰레기는 지역에 따라서는 화요일, 금요일에 회수하고 있습니다.

3개월 후: 병과 캔이 방 안에 가득하다.

갑소사
어떻게 하지??? 곤란한데... ((+_+))

병이나 캔은 자일 쓰레기로 월 1회, 지역에서 모아 처리합니다.
주거 장소에 따라 일시 및 장소가 다르므로 이 인쇄물을 참조하십시오.

처음으로 분리 수거를 하는 것을 봤을 때 세세하게 분리 배출해서 깜짝 놀랐습니다.
쓰레기를 분리하는 것이 번거로운 것으로 생각했었지만 쓰레기 분리에 대해 알고 익숙해지면 꽤 즐거워요.