



Thành phố Fukuoka

- Thu rác đã phân loại/Chủ Nhật tuần thứ nhất**
- A1) Quảng trường sự kiện (phía trước Sở công thương thành phố Koga)
 - A2) Nhà văn hóa cộng đồng quận Koga Kita
 - A3) Công viên Shiiori
 - A4) Nhà văn hóa cộng đồng quận Koga Minami
 - A5) Bãi đỗ xe công viên Kazurugahama
 - A6) Công viên Higashigaoka số 2
 - A7) Nhà văn hóa cộng đồng quận Nakagawa
 - A8) Công viên Nishihama số 1
 - A9) Seaside Palace Phoenix Koga
 - A10) Công viên Gongen
 - A11) Bãi đỗ xe công viên Shishibuyama
 - A12) Đường đi dạo phụ cận 1-6-5, Miake
 - A13) Công viên Harima
 - A14) Nơi để rác không đốt được 5 nhóm cũ
 - A15) Nơi để rác không đốt được 2 nhóm cũ
 - A16) Công viên Hama
 - A17) Trong đường đi bộ gần sông Daikon
 - A18) Công viên Horikawa
 - A19) Công viên Gonotsubo
 - A20) Nhà văn hóa cộng đồng quận Kogahigashi
 - A21) Nhà văn hóa cộng đồng Kazurugaoka 1-chome
 - A22) Bên hông nơi hội họp chung
 - A23) Bên hông tòa nhà 12
 - A24) Nhà văn hóa cộng đồng Kazurugaoka 2-chome-3-ku
 - A25) Công viên Kazuru số 4
 - A26) Trong đường đi dạo Kazurugaoka 3-chome
- Thu rác đã phân loại/Chủ Nhật tuần thứ hai**
- B1) Trước khoa nội Mainosato
 - B2) Phụ cận bãi đỗ xe thứ 2 công viên Chidorigaika
 - B3) Công viên Yayoi số 1
 - B4) Nhà văn hóa cộng đồng quận Chidori Minami
 - B5) Chung cư Empire
 - B6) Khu chung cư Higashi Hamayama
 - B7) Nơi để hồng cảnh tòa nhà 15
 - B8) Nơi để hồng cảnh tòa nhà 6
 - B9) Công viên Muta
 - B10) Công viên Kitagaura
 - B11) Bên hông công viên Tenzaki
 - B12) Công viên Saya
 - B13) Công viên Kurosusuki
 - B14) Công viên Morinomae
- Thu rác đã phân loại/Chủ Nhật tuần thứ ba**
- C1) Nơi tập kết rác trong JGM Chidori Town Court
 - C2) Bên hông tòa nhà 3 Khu nhà ở xúc tiến việc làm (bên hông nơi tập kết rác)
 - C3) Sân bãi Asahi-machi (1-chome-5, Hanami Minami)
 - C4) Nhà văn hóa cộng đồng quận Hanami Minami
 - C5) Công viên Hanaminishi-machi
 - C6) Công viên Green-en số 2
 - C7) Bãi đất trống bên hông Ruhe Heim Anshin
 - C8) Công viên Hanamidai
 - C9) Phụ cận đi tích đường ray Nishitetsu (7-chome-8, Hanami Higashi)
 - C10) Công viên Higashi Hanami III
 - C11) Công viên G Town Hanami
 - C12) Orient Heights
 - C13) Phụ cận bãi đỗ xe bên hông Chaireir Chidori
 - C14) Sunshine Chidori
 - C15) Casa del Viento Pienaar
 - C16) MJR Chidori/ Earther Chidori Eki Mae
 - C17) Lofty Chidori
 - C18) Renaissance 21
 - C19) Phụ cận tòa nhà 1 khu chung cư Shiei Hanami
 - C20) Phía tây công viên Hanami Higashi Matsubayashi
 - C21) Bên hông bãi đỗ xe (2-chome-6, Hanami Higashi)
 - C22) Bãi đỗ xe trường mẫu giáo Ake no Hoshi
 - C23) Công viên Higashi Hanami
 - C24) Bãi đất trống gần Discount Drug COSMOS
 - C25) Công viên nhí đông Hanami-en
 - C26) Green Hill Chidori

Bạn có thể xác nhận vị trí hội trường thu rác đã phân loại bằng điện thoại thông minh hoặc máy tính. Nhặt định hãy sử dụng nhé.



- Thu rác đã phân loại/Chủ Nhật tuần thứ ba**
- C27) Công viên Kurazono
 - C28) Bãi đất trống gần công viên Kamikawabaru
 - C29) Nhà văn hóa cộng đồng quận Kubo
 - C30) Bãi đất trống gần công ty chế bản Makise
 - C31) Công viên Higashi Goraku
 - C32) Sau trường cấp ba Kyouseikan
 - C33) Công viên khu chung cư Kubo số 1
 - C34) Nhà văn hóa cộng đồng quận Kubo Nishi
 - C35) Công viên gần dưới cầu tuyen quốc tế
 - Dưới A-2
 - Bên trái B-2
 - Dưới A-2
 - Trên B-2
 - Trên A-2
 - Dưới A-2
 - Dưới A-2
 - C36) Quảng trường Shima no Moto
 - C37) Bãi đất trống dọc bờ sông
 - C38) Nhà văn hóa cộng đồng quận Sho Kita
 - C39) Nhà văn hóa cộng đồng quận Sho Minami
 - C40) Nơi hội họp chung quận Sho Minami (Higashi, Nishi Kumiai)
 - C41) Bên hông kho để công cụ nông nghiệp khu vực Takata
 - C42) NEOS CHIDORI
 - C43) Nhà văn hóa cộng đồng khu chung cư Koga
 - C44) Nhà văn hóa cộng đồng quận Chujo
 - Bên trái B-2
 - Bên trái B-2
 - Bên trái B-2
 - Trên B-2
 - Trên B-2
 - Dưới A-1
 - Giữa A-1
 - Dưới A-1
 - Bên trái B-2
 - Giữa B-3
 - Giữa B-3
 - Giữa B-3
 - Trên C-3
 - Giữa B-3
 - Dưới A-3
 - Trên B-3
 - Bên phải B-3
 - Bên phải B-3
 - Trên B-2
 - Giữa B-3
 - Giữa B-3
 - Giữa B-3
 - Trên C-3

Bệnh viện đa khoa	Tên bệnh viện	Số điện thoại	Địa chỉ	Thông tin vị trí
Bệnh viện đa khoa	Tổ chức bệnh viện quốc gia Trung tâm y tế Fukuoka Higashi	092-943-2331	1-1-1, Chidori	A-2 Bên trái
	Khoa nhi	092-941-1700	3-15-17, Mainosato	A-2 Bên phải
Khoa nội	Phòng khám khoa nhi Kodemari	092-410-5655	2-2-12, Imanosho	B-1 Bên phải
	Bệnh viện ngoại khoa Oiwa	092-942-6231	2-1-5, Hanami Higashi	A-1 Bên phải
	Phòng khám Takeichi	092-943-1155	3-8-14, Mainosato	A-2 Giữa
	Bệnh viện Tsutsumi	092-944-2230	821-1, Aoyagi	C-2 Trên
	Khoa nội Nakayama/Bệnh viện khoa dạ dày ruột	092-943-8831	3-7-27, Tenjin	A-1 Dưới
	Phòng khám khoa nội khoa tìm mạch Yano	092-944-2380	2-4-14, Imanosho	B-1 Bên phải
	Phòng khám nội khoa Koga Onaka Ponpon	092-944-0005	203, Misato	A-2 Giữa
	Phòng khám khoa nội Mainosato	092-944-2626	6-11-24, Chidori	A-2 Trên
	Bệnh viện trung ương Koga	092-944-1551	1-13-30, Tenjin	B-1 Trên
	Khoa ngoại	Bệnh viện ngoại khoa Oiwa	092-942-6231	2-1-5, Hanami Higashi
Bệnh viện khoa ngoại chấn thương chỉnh hình Kai		092-943-2411	1-10-28, Imanosho	B-2 Trên
Khoa ngoại chấn thương chỉnh hình	Bệnh viện khoa ngoại chấn thương chỉnh hình Kameyama	092-944-2112	1-25-6, Tenjin	B-1 Giữa
	Bệnh viện trung ương Koga	092-944-1551	1-13-30, Tenjin	B-1 Trên
Khoa ngoại thần kinh - não	Bệnh viện khoa ngoại thần kinh - não Ueda	092-943-2220	1095-1, Kubo	A-2 Dưới
	Bệnh viện khoa mắt Endo	092-943-0440	3-17-2, Mainosato	A-2 Giữa
Khoa mắt	Bệnh viện khoa mắt Hanami	092-944-2461	1-3-1, Hanami Higashi	A-1 Bên phải
	Khoa mắt Hayashi Trạm y tế Koga	092-944-2050	1-6-2, Kazurugaoka	B-2 Trên
Khoa tai mũi họng	Khoa tai mũi họng Hidaka	092-942-3281	5-3-2, Tenjin	B-1 Trên
	Phòng khám khoa nội khoa tìm mạch Yano	092-944-2380	2-4-14, Imanosho	B-1 Bên
Khoa tìm mạch	Phòng khám nội khoa Koga Onaka Ponpon	092-944-0005	203, Misato	A-2 Giữa
	Phòng khám khoa nội Mainosato	092-944-2626	6-11-24, Chidori	A-2 Trên
Khoa hô hấp	Phòng khám khoa nội Mainosato	092-944-2626	6-11-24, Chidori	A-2 Trên
	Bệnh viện ngoại khoa Oiwa	092-942-6231	2-1-5, Hanami Higashi	A-1 Bên phải
Khoa dạ dày ruột	Khoa ngoại Kai/ Phòng khám khoa dạ dày ruột	092-940-1620	2-14-7, Ekihigashi	B-2 Bên trái
	Khoa nội Nakayama/Bệnh viện khoa dạ dày ruột	092-943-8831	3-7-27, Tenjin	A-1 Dưới
	Phòng khám nội khoa Koga Onaka Ponpon	092-944-0005	203, Misato	A-2 Giữa
	Phòng khám khoa nội Mainosato	092-944-2626	6-11-24, Chidori	A-2 Trên
Khoa tiết niệu	Phòng khám Kano	092-944-1212	1-2-15, Hanami Minami	A-1 Bên phải
	Phòng khám Ishida Ladies	0940-35-8080	2-10-17, Yuyanosato, Fukuoka	A-2 Trên
Khoa phụ sản	Bệnh viện Tsutsumi	092-944-2230	821-1, Aoyagi	C-2 Trên
	Phòng khám da liễu Yashima	092-944-6380	2-1-2, Tenjin	B-1 Trên
Khoa da liễu	Khoa nội tâm thần Khoa thần kinh	092-942-6181	482, Shishibu	B-1 Dưới
	Bệnh viện Fukuoka Megumi	092-942-6181	482, Shishibu	B-1 Dưới
Nha khoa/ Khoa ngoại khoang miệng	Bệnh viện nha khoa Ikeura	092-942-3202	5-6-11, Tenjin	B-1 Trên
	Phòng khám nha khoa Uetani	092-940-2626	5-1870-22, Chidori	A-2 Bên trái
	Bệnh viện nha khoa Uryu	092-941-6480	5-1-7, Chujo	Bên phải B-1
	Bệnh viện nha khoa Kato	092-942-2401	1-8-10, Tenjin	B-1 Trên
	Phòng khám nha khoa Kanegae	092-943-6100	3-4-6-2F, Mainosato	A-2 Giữa
	Nha khoa Koga Kokoro	092-940-0231	2-5-1, Tenjin Tầng 2 SunLive Koga	A-1 Dưới
	Phòng khám nha khoa Koga Tenjin	092-942-7000	1-3-1, Tenjin	B-1 Trên
	Nha khoa Egao Kodomo	092-944-0888	1-2-15, Chujo	B-1 Bên phải
	Bệnh viện nha khoa Kohama	092-943-0699	2-28-7, Hanami Minami	B-1 Bên phải
	Bệnh viện nha khoa Sakai	092-943-0699	2-28-7, Hanami Minami	B-1 Bên phải
Nha khoa Hana	Phòng khám nha khoa Nozoe	092-405-6748	1-12-21, Miake	B-1 Giữa
	Nha khoa Hana	092-942-0026	1-10-15, Hanami Higashi	A-1 Bên phải
	Phòng khám nha khoa Hayashi	092-410-3158	3-21-40, Hiyoshi J Forest Plaza 101	Bên trái B-1
	Nha khoa Hidaka	092-944-4156	5-3-2, Tenjin, Koga	B-1 Trên
	Bệnh viện nha khoa Masayoshi	092-943-6464	1-1-32, Shinkubo	B-1 Trên
	Nha khoa Morita/ Bệnh viện khoa ngoại khoang miệng	092-940-7108	3-11-12, Chujo	A-1 Dưới
	Nha khoa Yuu/Nha khoa Kodomo	092-609-9982	7-14-57, Hanami Higashi	A-2 Trên
	Phòng khám Kirara Dental	092-942-0898	3-15-20, Mainosato	A-2 Giữa

Về việc phòng chống thiên tai và sơ tán



◆ Về việc phòng chống thiên tai

Nhật Bản là đất nước có nhiều các thiên tai tự nhiên như động đất hay gió bão mưa lũ, v.v... Điều quan trọng là luôn phải chuẩn bị sẵn sàng khi có thiên tai để tự mình bảo vệ chính mình. Khi có thiên tai sẽ có nhiều điều khó khăn và nhiều việc không thể một mình tự làm được. Vì vậy, hãy luôn chào hỏi và giao lưu với hàng xóm hay người ở nơi làm việc để cả hai có thể giúp đỡ lẫn nhau khi có chuyện xảy ra.

☞ Thiên tai là việc con người bị nguy hiểm do động đất, bão, mưa lớn.

◆ Về thiệt hại do gió bão mưa lũ

Tại Nhật Bản, các thiệt hại do gió bão mưa lũ thường xảy ra từ tháng 6 tới tháng 10.

Vì bão và mưa lớn sẽ được dự báo trước, nên cần theo dõi thông tin trên mạng xã hội, trang chủ của thành phố, v.v... và chuẩn bị trước để đối ứng.

Khi mưa lớn kéo dài liên tục thì không được đến gần bờ sông vì nước sông có thể sẽ tràn lên.

Ngoài ra, không được đi đến gần núi, vách đá hay thung lũng vì nền đất lỏng lẻo cũng có thể gây sạt lở.



Tình hình bên trong phòng ở nơi sơ tán

◆ Về địa điểm sơ tán khẩn cấp chỉ định

- Là địa điểm sơ tán tạm thời, mang tính khẩn cấp để bảo vệ tính mạng khỏi các nguy hiểm do thiên tai. Có trường hợp nhà văn hóa cộng đồng hay các cơ sở dân sinh, v.v... sẽ trở thành địa điểm sơ tán. (Trường hợp bão mưa lớn, phần lớn các nơi sơ tán chỉ định dưới đây sẽ được mở ra trước.)

◆ Về nơi sơ tán khẩn cấp chỉ định

- Nhà thể chất của trường tiểu học ở gần sẽ trở thành nơi sơ tán chỉ định.

- Được mở ra khi cần phải sơ tán, và sẽ có thông báo trên trang chủ của thành phố hay email phòng chống thiên tai.

- Tuy có đồ ăn và nơi để ngủ nhưng về cơ bản tự mình sẽ mang đi những đồ cần thiết.

- Là nơi mà những người ở gần đó có thể ở lại tạm thời cho đến khi hết nguy hiểm do thiên tai, hoặc khi không thể trở về nhà do thiên tai.



119 Khi bị bệnh hay bị thương, khi có hỏa hoạn thì gọi điện thoại tới số 119.

110 Khi có sự cố hay vụ việc thì điện thoại tới số 110.

◆ Độ rung lắc (độ lớn của động đất)

* Theo sách hướng dẫn phòng chống thiên tai của Sở cứu hỏa Bộ Nội vụ và Truyền thông

Độ rung lắc 1 độ	Đây là trận động đất nhỏ. Nhiều người không cảm nhận được rung lắc.
Độ rung lắc 2 độ	Đây là trận động đất nhỏ. Người ở trong nhà, người đang ngủ sẽ cảm nhận được rung.
Độ rung lắc 3 độ	Đây là trận động đất lớn. Người ở trong nhà sẽ cảm nhận được rung lắc. Cũng có người thấy sợ hãi.
Độ rung lắc 4 độ	Đây là trận động đất lớn. Đồ đạc trong nhà rung lắc mạnh. Người đang ngủ bị tỉnh giấc. Cũng có người sợ hãi nên đi trốn.
Độ rung lắc 5 độ yếu	Đây là trận động đất rất lớn. Có nhiều người sẽ sợ hãi. Cầm nắm đồ vật hay trốn dưới gầm bàn. Cũng có người sẽ không đi chuyển được. * Tuy có sử dụng từ Yếu, nhưng đó không phải là rung lắc yếu.
Độ rung lắc 5 độ mạnh	Đây là trận động đất rất lớn. Mọi người sẽ thấy sợ hãi. Việc đứng lên hay đi bộ sẽ khó khăn.
Độ rung lắc 6 độ yếu	Đây là trận động đất rất lớn. Đứng lên khó khăn. * Tuy có sử dụng từ Yếu, nhưng đó không phải là rung lắc yếu.
Độ rung lắc 6 độ mạnh	Đây là trận động đất rất lớn. Không thể đứng lên được. Nếu không bò thì không thể đi chuyển được.
Độ rung lắc 7 độ	Đây là trận động đất rất lớn. Không thể đi chuyển được.

◆ Vật phẩm để mang theo khi khẩn cấp

Trong các đồ mang theo khi sơ tán có **A** và **B**.

A luôn được chuẩn bị trước trong ba lô chuyên dùng. Mang theo cả **B** khi sơ tán.



*Hình ảnh chỉ mang tính chất minh họa.

◆ Điều làm trước khi có thiên tai

① Xác nhận bằng bản đồ rủi ro thiên tai xem nhà hay căn hộ đang ở có an toàn không.

② Trường hợp nhà hay căn hộ đang ở không an toàn thì quy định trước nơi lánh nạn.

③ Quy định trước với gia đình và bạn bè về cách thức liên lạc và nơi lánh nạn.

④ Làm cho trong nhà hay trong căn hộ trở nên an toàn.

⑤ Làm cho đồ đạc trong nhà không bị rơi đổ. Không để đồ ở lối ra vào.

⑥ Chuẩn bị những đồ cần thiết (vật phẩm để mang theo khi khẩn cấp) dùng khi đi trốn.

⑦ Xác nhận nơi sơ tán (địa điểm lánh nạn) và chuẩn bị trước để có thể đi.



◆ Mức độ cảnh báo khi có mưa lớn, bão

● Bản đồ rủi ro thiên tai của thành phố Koga

Mức độ cảnh báo	Điều mà bạn làm
1	Có thể sẽ có mưa lớn. Hãy kiểm tra tin tức trên tivi hoặc internet, v.v...
2	Hãy chuẩn bị cho khi đi lánh nạn. Hãy xác nhận nơi an toàn bằng bản đồ rủi ro thiên tai, v.v... của thành phố Koga.
3	Người cao tuổi và phụ nữ mang thai hãy đi trốn.
4	Mọi người hãy chạy tới nơi an toàn.
5	Nguy hiểm. Có nguy hiểm tới tính mạng. Hãy hành động để bảo vệ tính mạng.

Chị Nguyệt đến từ Việt Nam



Ngày hôm trước tôi được giáo viên ở lớp tiếng Nhật hỏi là “Khi có bão lớn bạn sẽ đi trốn ở đâu?” nơi để đi trốn??? Khi tôi không biết trả lời như thế nào thì giáo viên đã chỉ cho tôi. Bạn sẽ đi sơ tán ở trường tiểu học đấy!! Rồi sau đó, tôi cũng đã biết được những đồ mang theo khi đi trốn. Nhờ vậy tôi đã hơi yên tâm rồi.



Để không bị cưỡng khi có bão lớn đến thì việc chuẩn bị hàng ngày là rất quan trọng đấy. Trước hết hãy xác nhận trước nơi sơ tán ở gần. Sau đó, để lúc nào cũng có thể lập tức đi lánh nạn được thì nên cho vật phẩm để mang theo khi khẩn cấp vào ba lô và để sẵn ở cửa chính nhé.

Chị Tú, chị Phương đến từ Việt Nam



Nhật Bản có nhiều bệnh viện nhi. Ở nước tôi cũng có nhiều bệnh viện. Gần đây tôi bị ngứa không chịu được, nên đã trao đổi với bạn người Nhật xem nên làm thế nào. Sau khi xem cánh tay của tôi, thì bạn tôi đã chỉ cho tôi rằng “Bạn nên đi khám ở khoa da liễu đi”.

Vì trông mặt tôi có vẻ lạ kiểu “Khoa da liễu???”, nên bạn tôi đã chỉ cho tôi rất nhiều về bệnh viện. Ở Nhật, việc đi bệnh viện nào sẽ quyết định tùy theo triệu chứng như bị cảm thì khoa nội, khi đau răng thì nha khoa, khi mũi không ổn thì đến khoa tai mũi họng, v.v... nhii!!

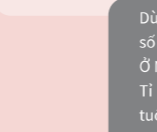


Đúng vậy đấy. Ở Nhật, việc đi bệnh viện nào sẽ quyết định tùy theo triệu chứng. Bởi vậy nên trong thành phố có rất nhiều bệnh viện. Khi bạn thấy không khỏe, hãy xem tờ rơi này và đi khám sau khi đã xác nhận bệnh viện tương ứng với triệu chứng của mình.

Chị Thảo đến từ Việt Nam



Khi thấy không khỏe, tôi đã không biết phải nên làm gì, mà tạm thời chỉ biết chịu đựng. Có nhiều điều tôi không biết về bệnh viện. Ở đâu có bệnh viện? Phương thức khám bệnh là gì? Tôi không thể truyền đạt rõ các triệu chứng, và hơn hết là tôi cũng đã lo lắng không biết sẽ hết bao nhiêu tiền. May mắn là hôm sau tôi đã tốt hơn...



Dù thấy không khỏe mà vẫn phải chịu đựng thì thật là khổ nhii. Cũng lo lắng về số tiền trả cho bệnh viện nữa nhii. Ở Nhật, bạn sẽ chi trả cho bệnh viện một phần số tiền khám bệnh. Tỷ lệ chi trả cho bệnh viện là từ 0 ~ 30%. Tỷ lệ chi trả sẽ khác biệt tùy theo độ tuổi và tình trạng cuộc sống của bạn.



Tuy nhiên, cần tham gia “bảo hiểm sức khỏe”, “bảo hiểm sức khỏe quốc dân”, v.v..., và mang theo thẻ bảo hiểm. Ngoài ra, trường hợp là trẻ em thì có hỗ trợ chi phí y tế cho trẻ em, khi đi cần mang theo chứng nhận y tế. Khi khám ở bệnh viện, nếu không mang theo thẻ bảo hiểm hay chứng nhận y tế, thì sẽ phải chịu toàn bộ chi phí, nên đừng quên mang đi theo.



←Trang chủ thành phố Koga Về chi phí y tế của trẻ em

Về bệnh viện

Ở Nhật Bản có rất nhiều loại bệnh viện.

Ở Nhật Bản, vì có nhiều loại bệnh viện như khoa nội, nha khoa, khoa nhi, v.v..., nên khi đi khám ở bệnh viện sẽ cần phải chọn bệnh viện tùy theo triệu chứng.

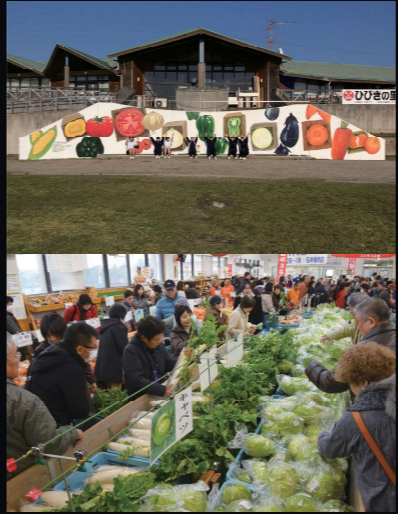
Ngoài ra, do cũng có bệnh viện cần đặt hẹn hay giấy giới thiệu khi đi khám, nên hãy xác nhận với bệnh viện trước khi đi.

Khi đi khám cần có thẻ bảo hiểm sức khỏe. Nếu không có thẻ bảo hiểm sức khỏe, thì bạn sẽ phải chịu toàn bộ chi phí y tế, nên đừng quên mang đi theo. Khi được kê đơn thuốc ở bệnh viện, thì bạn có thể lấy thuốc ở hiệu thuốc gần đó mà không phải ở bệnh viện.



Bạn muốn khám chỗ nào?

Vị trí	Triệu chứng	Các loại bệnh viện	Các biểu tượng trên bản đồ
Hầu như toàn thân	<ul style="list-style-type: none"> Tất cả mọi bệnh tật hay thể trạng bất ổn ★Đi khám với sự giới thiệu từ bệnh viện khác ★Không yêu cầu khẩn cấp 	Bệnh viện đa khoa	
	<ul style="list-style-type: none"> Khám chữa bệnh cho trẻ em Tiêm chủng Khám sức khỏe trẻ sơ sinh 	Khoa nhi	
Đầu Toàn thân	<ul style="list-style-type: none"> Đau đầu Triệu chứng bị cảm Bị sốt Buồn nôn, nôn 	Khoa nội	
Hầu như toàn thân	<ul style="list-style-type: none"> Chấn thương Vết thâm tím 	Khoa ngoại	
Cổ, vai, Lưng, hông, Khớp xương	<ul style="list-style-type: none"> Đau cổ, vai Vết thâm tím Đau ở tay, khớp xương, v.v... Đau thắt lưng Đau phần lưng 	Khoa ngoại chấn thương chỉnh hình	
Mặt Tay chân	<ul style="list-style-type: none"> Liệt mặt Tê bì tay chân 	Khoa nội thần kinh Khoa ngoại thần kinh - não	
Mắt	<ul style="list-style-type: none"> Đau mắt Có ghèn mắt 	Khoa mắt	
Họng Mũi, Tai	<ul style="list-style-type: none"> Đau họng, ho, nhiều đờm Nước mũi chảy không ngừng, đau phía trong mũi Khó nghe Hoa mắt Đị ứng phấn hoa 	Khoa tai mũi họng	
Ngực	<ul style="list-style-type: none"> Đánh trống ngực hay loạn nhịp tim Đau ngực Huyết áp cao 	Khoa tim mạch	
Phổi	<ul style="list-style-type: none"> Hụt hơi, khó thở 	Khoa hô hấp	
Ổ bụng	<ul style="list-style-type: none"> Ợ nóng, buồn nôn, nôn Tiêu chảy Táo bón Đau xung quanh vùng thượng vị, đau bụng 	Khoa dạ dày ruột	
Cơ quan đường tiết	<ul style="list-style-type: none"> Tiểu ra máu, đi tiểu nhiều lần Đau khi đi tiểu, tiểu khó 	Khoa tiết niệu	
Bụng dưới (nữ giới)	<ul style="list-style-type: none"> Kính nguyệt ra nhiều Bị cứng bụng dưới Ra máu bất thường Những điều liên quan tới mang thai, sinh con 	Khoa phụ sản	
Da liễu	<ul style="list-style-type: none"> Nổi mề đay, dị ứng Bị bỏng Bị côn trùng đốt 	Khoa da liễu	
Trong khoang miệng	<ul style="list-style-type: none"> Răng sâu, đau trong khoang miệng (răng) 	Nha khoa Khoa ngoại khoang miệng	
Sức khỏe tâm thần	<ul style="list-style-type: none"> Không ngủ được, cáu gắt kéo dài Triệu chứng suy giảm trí nhớ, hay quên 	Khoa nội tâm thần Khoa tâm thần	



1 Nanohana: Lễ hội hoa cải

Là cảnh đồng hoa cải trải rộng trong khu vực Mushiouchi.

“Lễ hội hoa cải Nanohana” được tổ chức vào thượng tuần tháng 3 hàng năm, có rất nhiều du khách tới thăm.

Tại hội trường có tổ chức cả bán các sản phẩm nông nghiệp địa phương, các sự kiện trải nghiệm, v.v..., tập trung rất đông người từ trong và ngoài thành phố.

Hãy tới ngắm nhìn bầu trời xanh và thảm hoa vàng trải rộng, cảm nhận những cơn gió mùa xuân tươi mát!

[Thông tin vị trí 1 Trên B-2]

2 Dondo-yaki

“Dondo-yaki” được tổ chức vào thượng tuần tháng 1 hàng năm tại trường trung học cơ sở Koga. “Dondo-yaki” là sự kiện cầu chúc sức khỏe và mùa màng bội thu cho 1 năm qua việc mang Kadomatsu và Shimekazari đã trang hoàng trong dịp Tết đến và đốt cùng với các cây tre để cùng nhau ở trung tâm của hội trường. Tiếng hoan hô trào dâng từ hội trường khi ngọn lửa bốc cao.

[Thông tin vị trí 2 Trên B-2]

3 Chợ đêm thứ Bảy

“Chợ đêm thứ Bảy” được tổ chức vào hạ tuần tháng 7 hàng năm ở khu phố thương mại trước ga Koga. Là thời điểm ngay sau khi vào kỳ nghỉ hè, nên có nhiều các bậc cha mẹ dẫn con cái đi cùng tới thăm.

Có nhiều quán ăn hàng rong trước ga, và có cả các sự kiện như hát hay nhảy múa, v.v... nữa.

[Thông tin vị trí 3 Trên B-1]

4 Lễ hội hát đồng dao thành phố Koga

“Lễ hội hát đồng dao thành phố Koga” được tổ chức vào hạ tuần tháng 2 hàng năm ở hội trường lớn của Leapass Plaza.

Ban có thể nghe các bài hát của trẻ em ở các trường mẫu giáo, nhà trẻ, tiểu học, trung học cơ sở trong thành phố.

Ngoài ra, cũng có cả phần trình diễn nhạc cụ hay nhảy múa do các bạn ở các câu lạc bộ âm nhạc trong thành phố nữa.

Trong các bài hát đồng dao, có nhiều bài hát gợi nhớ về quê hương hay cầu chúc cho trẻ em lớn lên khỏe mạnh.

5 Quảng trường Cosmos

Quảng trường Cosmos là nơi bán trực tiếp các sản phẩm nông sản, v.v... được điều hành bởi các nhà sản xuất nông nghiệp và thương nghiệp, v.v... trong thành phố, ở khu vực tòa nhà Cosmos bên trong Koga Green Park. Các sản phẩm đặc sản và rau củ theo mùa của Koga được bày bán cùng nhau, rất nhộn nhịp.

Trong các cửa hàng không chỉ có nông sản như gạo, rau củ, trái cây, hoa, v.v..., mà còn bày đủ cả các sản phẩm gia công như tương miso, xì dầu, nước sốt salad, v.v..., và thịt tươi, cá, v.v...

[Thông tin vị trí 5 Giữa C-2]



6 Koga Green Park

Là công viên đầy màu xanh ở khu phố Aoyagi được hoàn thiện với chủ đề tự nhiên và sức khỏe.

Là công viên được hoàn thiện với trang thiết bị đa chủng loại, đa dạng mà đầu tiên là quảng trường đa mục đích với đầy đủ thiết bị chiếu sáng, công viên trượt ván, nơi bán trực tiếp rau củ và đặc sản địa phương (tòa nhà Cosmos), cơ sở có phòng gym và bể bơi (CrosPAL Koga), cơ sở phúc lợi (Rin/Himart Dongurinomori), v.v..., nơi bạn có thể tận hưởng hàng ngày chứ không phải chỉ 1 ngày.

Tại khu vực picnic, có các hàng cây hoa 4 mùa như hoa anh đào, v.v... và bãi cỏ trải rộng, và bạn có thể tận hưởng picnic hay tiệc nướng ngoài trời (thời gian từ tháng 4 - tháng 10, cần đặt hẹn trước), các đồ chơi vận động tốt cho sức khỏe, v.v...

[Thông tin vị trí 6 Trên C-2]



7 Công viên Yakuouji Mizube

Công viên Mizube là công viên với thiên nhiên phong phú ở chùa Yakuouji. Bạn có thể gần gũi với cây cối và nước trong tiếng hót của những loài chim hoang dã, những lùm cây, những ngọn núi bao quanh. Bạn có thể tản bộ xung quanh hồ nước với khoảng 1 cây số. Có cả dòng sông nhỏ kéo theo dòng chảy từ thượng nguồn, nơi bạn có thể chơi đùa với nước một cách an toàn. Trong khu vực chùa Yakuouji có suối nước nóng với điểm tuyệt đối về hiệu quả thư giãn.

[Thông tin vị trí 7 Trên C-3]



8 Đền Koga-jinja

Đền Koga-jinja là đền thờ ở ngay trước Tòa thị chính thành phố Koga. Đền nổi tiếng là nơi có vại nước Chozubachi hình trái tim dễ thương. Đền cũng thu hút sự chú ý như một điểm kết duyên. Vào buổi sáng ngày 1 và 15 hàng tháng, đền cũng có bán Koi-Mikuji (lá số tình yêu) kèm bùa hình búp bê ở nơi cầu nguyện (Haiden).

Sao bạn không thử đi lễ cùng người yêu thương của mình?

[Thông tin vị trí 8 Trên B-1]



9 Bờ biển Koga

Rừng thông xanh, bờ cát trắng và biển xanh. Đường đi dạo được hoàn thiện giúp bạn có thể tản bộ, ngắm nhìn ánh tịch dương tuyệt đẹp. Khu rừng thông hàng ngày đều được người dân địa phương là các quý vị trong Hội đồng hoạt động bảo tồn rừng thông, v.v... cắt cỏ và dọn dẹp.

Đây là bờ biển mà bác sĩ Nakamura Tetsu, người đã rất nỗ lực trong việc xanh hóa sa mạc, v.v... ở Afghanistan, thường chơi khi còn nhỏ.

[Thông tin vị trí 9 Dưới A-1]

Các địa điểm đáng tham quan của Koga

Thành phố Koga là thành phố với thiên nhiên phong phú như những ngọn núi với đầy màu xanh, biển và sông tuyệt đẹp, v.v...

Trong thành phố có rất nhiều các điểm chữa lành như các công viên, nơi bạn có thể gần gũi với thiên nhiên tuyệt đẹp của 4 mùa, v.v...

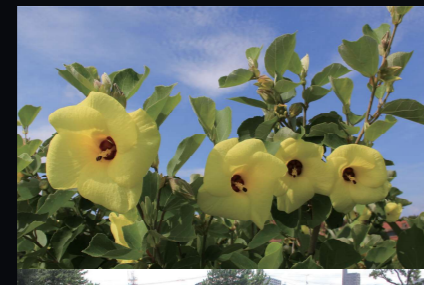
Ngoài ra còn có rất nhiều các sự kiện và lễ hội được cư dân yêu thích trong suốt cả năm. Cũng có rất nhiều đồ ăn ngon nữa đấy! Mời bạn nhất định hãy tận hưởng mọi thứ ở thành phố Koga nhé.

10 Lễ hội thực phẩm

“Lễ hội thực phẩm” được tổ chức vào tháng 5 hàng năm tại khu công nghiệp thực phẩm thành phố Koga là lễ hội với chủ đề “Thực phẩm”.

Các doanh nghiệp, v.v... trong khu công nghiệp thực phẩm sẽ bày cửa hàng và bán các sản phẩm với giá ưu đãi.

[Thông tin vị trí 10 Dưới B-1]



11 Hamabou: Lễ hội hoa dâm bụt Nhật

Vào tháng 7, lễ hội được tổ chức khi có hàng trăm bông hoa vàng “dâm bụt Nhật” nở ở công viên Kazurugahama ở cửa sông Daikon.

Có các cửa hàng, điệu nhảy, v.v..., và bạn có thể chơi vui vẻ trên bãi cỏ ở công viên bên cạnh bờ biển với cát trắng hàng thông xanh tuyệt đẹp.

[Thông tin vị trí 11 Trên B-1]



12 Chợ phiên thành phố

Đây là sự kiện diễn ra khoảng 2 lần vào mùa hè và mùa đông hàng năm, nông dân trong thành phố chất rau củ quả mà họ ủng hộ nhất lên xe tải nhẹ và đi bán trực tiếp ở bãi đỗ xe Tòa thị chính và các địa điểm khác trong thành phố. Chúng tôi khuyến khích vì bạn có thể mua trực tiếp từ người nông dân các sản phẩm tươi ngon và an tâm của Koga. [Thông tin vị trí 12 Trên B-1]



13 Lễ hội Koga

“Lễ hội Koga” được tổ chức vào tháng 11 hàng năm là lễ hội lớn nhất ở thành phố Koga với các quầy hàng của các quán ăn và các doanh nghiệp liên quan tới thực phẩm trong thành phố Koga. Hàng năm lễ hội đều thành công rực rỡ vì hàng hóa được bán với giá ưu đãi. Có cả các sự kiện như Mochimaki hay buổi quay số trúng thưởng, v.v...

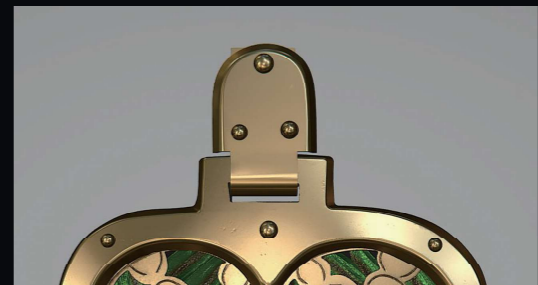
[Thông tin vị trí 13 Trên C-2]



14 Gosyo Hachimangu Houjyouya Okudari

Tại đền Gosyo Hachimangu có lễ phóng sinh Aoyagi vào ngày 4, ngày 5 tháng 10 hàng năm. Bạn có thể xem kiểu Mikoshi hay đám rước trẻ em tại lễ Okudari được tổ chức 2 năm 1 lần.

[Thông tin vị trí 14 Trên C-2]



15 Lăng mộ cổ Funabaru

Câu chuyện về cảnh của loại bọ đá quý lần đầu được sử dụng trong nước Nhật trên bộ yên cương khai quật ở lăng mộ cổ Funabaru (khoảng cuối thế kỷ thứ 6) trong thành phố đã trở thành đề tài được nhiều người quan tâm! Bộ yên cương có trang trí bộ đá quý cho tới nay chỉ được xác nhận tại Hàn Quốc (Vương Lăng ở thời đại Tân La), đang thu hút sự chú ý như là một tài liệu lịch sử quý giá cho thấy sự giao lưu với Tân La.

[Thông tin vị trí 15 Trên C-3]



Cách làm

- Đập nhuyễn thành bột và miếng bánh quy ở trong túi. Sẽ sử dụng chúng để phủ lên ở công đoạn cuối cùng.
- Cho kem tươi và sữa đặc vào bát rồi trộn đều.
- Cắt xoài. Không cắt bỏ vỏ, dùng dao khía mắt chỉ cho phần thịt quả, rồi chuyển sang bước 4.
- Dùng thìa to, v.v... để lấy ra phần thịt quả. Cắt lát mỏng phần bị dày.
- Xếp nhiều lớp vào hộp đựng theo thứ tự nước sốt của 2), bánh quy, xoài. Bề bánh quy ra và sắp xếp để không có khoảng hở.
- Phủ bánh quy đã làm thành dạng bột ở 1) lên bề mặt để hoàn tất.
- Làm lạnh cho cứng lại trong tủ lạnh trong khoảng 1 ngày. Bày ra đĩa sao cho không làm hỏng các lớp.



Công thức nấu ăn

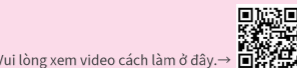
- Bánh quy Graham: 1,5 gói
 Xoài: 2 quả
 Sữa đặc: 1 hộp
 Kem tươi: 1 hộp

Tuy đây không phải là món của Koga, nhưng chúng tôi xin giới thiệu món bánh của Philippines

“mango float” (bánh kem xoài) do các bạn học sinh năm thứ nhất khóa văn hóa quốc tế trường trung học Genkai tỉnh Fukuoka đề xuất.

Đây là món tráng miệng ướp lạnh tiêu biểu của Philippines, nghe nói còn được gọi là món tráng miệng quốc dân nữa. Bánh được làm bằng cách xếp nhiều lớp với xoài, kem tươi, sữa đặc, bánh quy Graham cracker nên vẻ ngoài cũng rất đẹp.

Đây là món tráng miệng ướp lạnh tiêu biểu của Philippines, nghe nói còn được gọi là món tráng miệng quốc dân nữa. Bánh được làm bằng cách xếp nhiều lớp với xoài, kem tươi, sữa đặc, bánh quy Graham cracker nên vẻ ngoài cũng rất đẹp.



Ẩm thực Koga

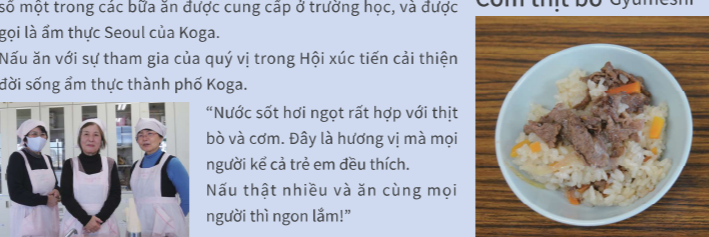
Thành phố Koga là vùng đất được thiên nhiên ưu đãi, gắn liền với nông nghiệp, thương nghiệp, công nghiệp. Có những món ăn mang hương vị quê hương được ưa chuộng từ xa xưa. Chúng tôi xin giới thiệu 3 món ăn của Koga vẫn luôn được ưa chuộng cho đến nay!

Torisuki



“Dù có cho nhiều đường vào thì cũng không quá ngọt, độ ngọt vừa đủ, rất ngon. Chất lượng thịt gà cũng rất ngon. Đây là một món ăn xa xỉ. Tôi muốn đi ăn nữa!”, một bạn du học sinh đến từ Đài Loan nói.
 “Món Torisuki là món lẩu đặc sắc. Món ăn với thịt gà cao cấp và đây ắp rau, ngọt, tươi, rất ngon!” là bình luận của Tổng lãnh sự Chen của Văn phòng Kinh tế và Văn hóa Đài Bắc ở Fukuoka.

Cơm thịt bò Gyumeshi



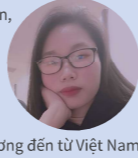
Đây là món “Cơm thịt bò” nằm trong menu luôn được yêu thích số một trong các bữa ăn được cung cấp ở trường học, và được gọi là ẩm thực Seoul của Koga. Nấu ăn với sự tham gia của quý vị trong Hội xúc tiến cải thiện đời sống ẩm thực thành phố Koga.

“Nước sốt hơi ngọt rất hợp với thịt bò và cơm. Đây là hương vị mà mọi người kể cả trẻ em đều thích. Nấu thật nhiều và ăn cùng mọi người thì ngon lắm!”

Kashiwameshi

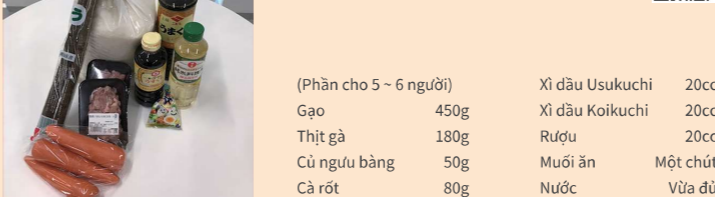


Là món ăn mang hương vị quê hương có từ ngày xưa, được nấu chỉ với thịt gà, củ ngưu bàng và cà rốt. Cách chế biến và nêm gia vị cũng rất đơn giản, có thể dễ dàng nấu được. “Ngon quá nên tôi đã ăn hết không để lại gì. Ngọt và thịt gà ngon quá”. Các bạn Việt Nam cũng có vẻ rất thích!



Chị Phương đến từ Việt Nam

Kashiwameshi



- Vo gạo rồi cho ra rá.
- Cắt nhỏ thịt gà.
- Củ ngưu bàng thái lát mỏng nhỏ, cà rốt thái sợi.

- Trộn gia vị.
- Cho gạo, nước vừa đủ, nguyên liệu, gia vị vào rồi nấu như bình thường.

Kashiwameshi no Moto (Nguyên liệu cơm Kashiwameshi làm sẵn)
 Tuy nấu bình thường đã đơn giản và dễ dàng rồi, nhưng chúng tôi khuyên dùng loại này còn “đơn giản hơn nữa!”. Chỉ việc trộn với cơm vừa chín tới, là món Kashiwameshi đã hoàn thành với hương vị hoàn toàn như cơm mẹ nấu. 540 yên (đã gồm thuế)/ xi dầu Nibishi

Cơm thịt bò Gyumeshi

- | | |
|------------------------|---|
| (Phần cho 4 ~ 5 người) | <Gia vị> |
| Gạo 450g | ❖Đường Sanontou 2 thìa to |
| Thịt bò 110g | ❖Rượu 2 thìa nhỏ |
| Hành tây 55g | ❖Mirin 2 thìa nhỏ |
| Cà rốt 35g | ❖Xi dầu Koikuchi 2 thìa to |
| Bún nửa 20g | ❖Bột nêm Consomme 7g |
| Đầu xào Một chút | ❖Muối ăn Một chút |
| | ❖Nước sốt Sukiyaki (Lượng vừa đủ tùy thích) |

- Vo gạo và ngâm với lượng nước ít hơn 540ml.
- Cắt nhỏ hành tây và cà rốt.
- Cắt thịt nhỏ ra trước.
- Cho tất cả gia vị có đánh dấu ❖ vào và đảo đều.

- Hoàn thành việc chuẩn bị trước.
- Cho tất cả nguyên liệu, gia vị vào xào trên chảo.
- Chuyển phần nước trong chảo vào nồi cơm điện, điều chỉnh lượng nước bằng khoảng 540ml. Cuối cùng thêm nguyên liệu vào.
- Nồi cơm điện để chế độ nấu gạo trắng thông thường là được. Nếu ở menu có chức năng “Cơm nấu lần” thì cũng có thể dùng chức năng đó.

Gyumeshi no Moto (Nguyên liệu cơm thịt bò làm sẵn)
 “Cơm thịt bò” được bán với hương vị mà từ người lớn đến trẻ em đều có thể thưởng thức. Là nguyên liệu làm sẵn cho món cơm trộn mà bạn có thể làm dễ dàng tại nhà bằng cách chỉ việc trộn với cơm vừa chín tới. 540 yên (đã gồm thuế)/ xi dầu Nibishi

Torisuki

- | | | | |
|--------------------|-----------|------------------------------|-------|
| (Phần cho 4 người) | 800g | Hành lá | 2 cây |
| Thịt gà | 1/2 miếng | Củ ngưu bàng (thái lát mỏng) | 1 củ |
| Đậu phụ | 1 túi | Hành tây | 1 củ |
| Mì nửa sợi nhỏ | 1/4 cây | Đường | 200g |
| Cải thảo | 1 bó | Xi dầu | 140cc |
| Cúc tần ó | 1 củ | Mì soumen (luộc kỹ) | 2 bó |

- Cho đường vào nồi, rồi xếp thịt gà lên trên đó.
- Bật bếp, làm tan đường rồi xào thịt gà.
- Thêm xi dầu và nêm gia vị khi thịt gà chín.
- Cho các loại rau củ lâu chín như hành tây, khoai lang, v.v... và đậu phụ, mì nửa sợi nhỏ, v.v... vào.

- Lần lượt cho rau vào, ninh rồi chăm với trứng sống đã đánh tan trong
- Khi nước dùng nhiều lên thì dùng sơ mì soumen đã luộc vào rồi ăn.

Điểm quan trọng

Khi thêm rau và thịt gà thì thêm cả đường và xi dầu tùy thích.

Nước sốt Torisuki
 Nước sốt ngọt đặc trưng của Torisuki hòa trộn một cách hoàn hảo, chỉ với 1 chai này là món Torisuki tuyệt hảo đã hoàn thành. Đặc biệt khuyến khích ăn món kết thúc là mì soumen thấm đậm nước sốt. Đây là sản phẩm tiện lợi, ngoài món Torisuki còn có thể dùng trong các món như món hăm, hay cơm to, v.v... 380 yên (đã gồm thuế)/Xi dầu Aoyagi [Thông tin về Trú Đãi B-2]



Kogatomo

Tờ rơi thông tin cuộc sống sinh hoạt dành cho cư dân quốc tịch nước ngoài, v.v... ở thành phố Koga
 Chương 1 Thông tin ẩm thực và các địa điểm đáng tham quan củathành phố Koga
 Phát hành tháng 2 năm 2021
 Phát hành: Tòa thị chính Koga
 Bộ phận phụ trách giao lưu quốc tế/
 cộng sinh đa văn hóa Ban xúc tiến xây dựng thành phố Phòng tổng vụ
 Số điện thoại: 092-942-1165 Email: kokusai@city.koga.fukuoka.jp

Dịch thuật: Công ty cổ phần Two Bloom
 Thiết kế: Văn phòng Sakazaki Ryuichi
 Minh họa: Sato Taichi

- Các đơn vị đã hợp tác khi sản xuất ấn phẩm này.
- Các bạn học sinh năm thứ nhất khóa văn hóa quốc tế trường trung học Genkai do tỉnh Fukuoka thành lập
 - Tham gia trình diễn, sản xuất video được kết nối bằng mã QR
 - Nấu món bánh kem xoài Philippines
 - Quý vị trong Hội xúc tiến cải thiện đời sống ẩm thực thành phố Koga
 - Nấu món cơm thịt bò
- Xin chân thành cảm ơn sự hợp tác của các bạn.



Các món ăn khác của Koga

3 món ăn mà chúng tôi giới thiệu ở đây là các món ăn dân dã được lưu truyền cả trong thành phố Koga, và đặc biệt là các khu vực có lịch sử lâu đời. Tuy cũng có những món tự làm tại nhà, nhưng sẽ thích hơn nếu có cơ hội tham gia vào các sự kiện, v.v... của địa phương, gặp gỡ mọi người, vừa trò chuyện vừa ăn cùng nhau nhé.

Sarasara Đây là món với cơm trộn với canh được nêm chỉ với nước dùng xương gà đậm đặc, muối ăn và xi dầu Usukuchi. Thêm hương vị với hành hoa hay cần tây, v.v..., rót trứng đã đánh tan vào, rồi ăn trong lúc còn nóng thì rất ngon.



Dabu Đây là món ăn dân dã với các loại rau củ như củ cải, cà rốt, củ ngưu bàng, khoai tây, củ sen, v.v..., thịt gà, đậu phụ atsu-age cắt nhỏ, xếp đều rồi ninh tới khi chín mềm. Lấy nước dùng với thịt gà và nấm hương khô, rồi chỉ việc cho nguyên liệu vào và ninh. Nêm muối ăn và xi dầu, thêm bột khoai tây để tạo độ sệt. Vì đây là món ăn làm ấm cơ thể, nên ăn vào mùa đông là ngon nhất.

Ishigawara-ni Đây là món ăn dân dã sử dụng tất cả các bộ phận có thể ăn được của con gà. Đặc trưng là vị cay ngọt của xi dầu, tỏi và đường ninh với nhau. Nghe nói đây là món thường được nấu cho nhiều người ăn trong các sự kiện của địa phương, và có vẻ nấu lượng càng lớn thì càng ngon.



VỀ RÁC TRONG NHÀ BẠN



Có rất nhiều loại rác sinh ra trong đời sống sinh hoạt hàng ngày.

Bạn đã bao giờ nghĩ về quá trình tiếp theo của rác mà bạn thải ra chưa? Thành phố Koga hàng năm xử lý lượng rác là 19.804 tấn. (Năm tài khóa 2019) Số lượng này là bằng 82.517 lần kích thước bồn tắm (240 lít) thông thường ở gia đình. Người ta sử dụng rất nhiều nhiên liệu khi xử lý rác. Tuy nhiên những nhiên liệu này đều là các tài nguyên có hạn.

Nếu chúng ta không sử dụng cẩn thận thì một lúc nào đó sẽ cạn kiệt. Hãy xem tờ rơi này, tuân thủ quy định đổ rác, và tái chế những gì có thể tái chế được. Nếu mọi người đều nỗ lực thì sẽ tạo ra một sức mạnh to lớn, và một xã hội bền vững.

Phân chia loại rác ở thành phố Koga là:

① Rác đốt được

• Cho rác đốt được vào “Túi rác chỉ định” (túi đã được quy định) rồi đổ.

② Rác tài nguyên

• Do rác tài nguyên có thể tái chế được nên phân loại rồi đổ.

③ Rác công kênh

• Rác không cho được vào túi rác chỉ định và rác không cho được vào thùng đựng thu rác đã phân loại là rác công kênh.

④ Rác mà thành phố Koga không xử lý được

• Về cơ bản thành phố Koga không tiếp nhận các loại rác ngoài các loại rác từ ① ~ ③ nêu trên.

Quy định đổ rác là dành cho ai?

Có rất nhiều loại rác như rác đốt được, rác không đốt được, rác tài nguyên, rác công kênh... Và có các quy định đổ rác tương ứng với từng loại rác.

Có thể việc tuân thủ quy định khi đổ rác là vất vả, nhưng có rất nhiều điều vui vẻ khi tuân thủ quy định đấy.

* Nếu trộm lẫn rồi đem bỏ thì sẽ chỉ là rác đơn thuần, nhưng nếu phân loại rồi đem bỏ thì sẽ trở thành tài nguyên. Ngoài ra còn có thể biến thành thứ khác có thể sử dụng được nữa.

Hành động của bạn	<p>Rác tươi sống thì chất nước rồi bỏ vào rác đốt được!</p>	<p>Phân loại và thu rác đã phân loại!</p>
Những điều vui vẻ	<p>○ Bạn cũng như hàng xóm của bạn sẽ vui vì mùi rác giảm đi.</p> <p>○ Rác đốt được sẽ nhẹ đi, sẽ đỡ vất vả cho nhân viên dọn rác.</p> <p>○ Dễ xử lý rác. Thân thiện với trái đất vì có thể xử lý rác mà không sử dụng lãng phí nhiên liệu.</p>	<p>○ Nhờ việc tái chế mà có thể biến rác thành một vật dụng khác. Thân thiện với trái đất vì sử dụng tiết kiệm các tài nguyên có hạn.</p> <p>◆ Lon nhôm → Bánh xe ô tô Nồi, Chảo</p> <p>◆ Lon thép → Xe ô tô Tủ lạnh</p> <p>◆ Chai thủy tinh → Nhựa đường để làm đường Gạch lát nền</p> <p>◆ Chai nhựa PET → Cúc, thuốc Quần áo thể thao Văn phòng phẩm</p> <p>◆ Hộp giấy → Khăn giấy</p>

① Rác đốt được

Những rác sau đây là rác đốt được. Cho rác đốt được vào “Túi rác chỉ định” (túi đã được quy định) rồi đổ.

Rác đốt được



* Giấy không bị bẩn, hộp đựng bằng nhựa, chai nhựa PET, v.v... là rác tài nguyên có thể tái chế được. Vui lòng xem các mục trong ② Rác tài nguyên ở cột bên phải.

- Cách đổ rác / Cho vào túi rác chỉ định, buộc chặt miệng túi rồi đem đổ. Không đổ rác ngoài những ngày thu rác.
- Thời gian và địa điểm thu rác / Đổ rác ở các địa điểm đã quy định như trước nhà hay nơi để rác, v.v... trước 7 giờ sáng.
- Ngày thu rác / Tuần 2 lần, ngày thứ được quy định tùy theo địa điểm đang sống.
- Túi rác chỉ định / Có bán tại siêu thị, cửa hàng tiện lợi, v.v...

<p>• Túi cỡ lớn (45 lít) 629 yên/10 chiếc</p> <p>• Túi cỡ nhỏ (30 lít) 366 yên/10 chiếc</p> <p>• Túi cỡ rất nhỏ (20 lít) 209 yên/10 chiếc</p>	<p>● Danh sách các cửa hàng bán túi rác chỉ định</p> <p>* Danh sách các cửa hàng bán được đăng trên trang chủ của thành phố.</p> <p>* Túi màu hồng là túi rác dùng cho doanh nghiệp. Rác gia đình chỉ dùng túi màu vàng như trong ảnh.</p>
---	--

Ngày thu rác	Thứ Hai - Thứ Năm	Thứ Ba - Thứ Sáu
Chủ Nhật tuần thứ 1	Koga (Kita-ku, Minami-ku, Higashi-ku), Shishibu-ku, Nakagawa-ku, Hi Yoshida-ku, Kazurugaoka (1-Chome-ku, 2-Chome-1-ku ~ 3-ku, 3-Chome-ku)	Sho, (Kita-ku, Minami-ku), Kubo-ku, Chuo-ku, Kubo Nishi-ku, Mushirouchi-ku, Koga Danchi-ku, Takata-ku, Byouin-ku, Saya Danchi-ku, Chidori (Kita-ku, Minami-ku, Higashi-ku), Kazurugaoka (1-Chome-ku, 2-Chome-1-ku ~ 3-ku, 3-Chome-ku), Higashi Hamayama Danchi-ku, Nakagawa-ku, Mainosato (1-ku ~ 5-ku), Kita Hanami-ku, Hanami Minami-ku, Hanami Higashi (1-ku và 2-ku)
Chủ Nhật tuần thứ 2	Byoin-ku, Saya Danichi-ku, Mainosato (1-ku ~ 5-ku), Chidori (Kita-ku, Minami-ku, Higashi-ku), Higashi Hamayama Danchi-ku,	Sho, (Kita-ku, Minami-ku), Kubo-ku, Kubo Nishi-ku, Mushirouchi-ku, Chuo-ku, Koga Danchi-ku, Takata-ku, Chidori Town Court-ku, Kita Hanami-ku, Hanami Minami-ku, Hanami Higashi (1-ku và 2-ku),
Chủ Nhật tuần thứ 3	Koga (Kita-ku, Minami-ku, Higashi-ku), Kazurugaoka (1-Chome-ku, 2-Chome-1-ku ~ 3-ku, 3-Chome-ku)	Komono-ku, Netabi-ku, Yakuouji-ku, Oyamada-ku, Taniyama-ku, Shinbaru-ku, Imazaiki-ku, Machikawabaru (1-ku và 2-ku), Odake-ku, Aoyagi-ku, Shishibu-ku, Hi Yoshida-ku, Koga (Kita-ku, Minami-ku, Higashi-ku), Kazurugaoka (1-Chome-ku, 2-Chome-1-ku ~ 3-ku, 3-Chome-ku)
Chủ Nhật tuần thứ 4	Komono-ku, Netabi-ku, Yakuouji-ku, Oyamada-ku, Taniyama-ku, Machikawabaru (1-ku và 2-ku), Shinbaru-ku, Imazaiki-ku, Aoyagi-ku,	

“Vắt nhẹ ở lúc cuối”

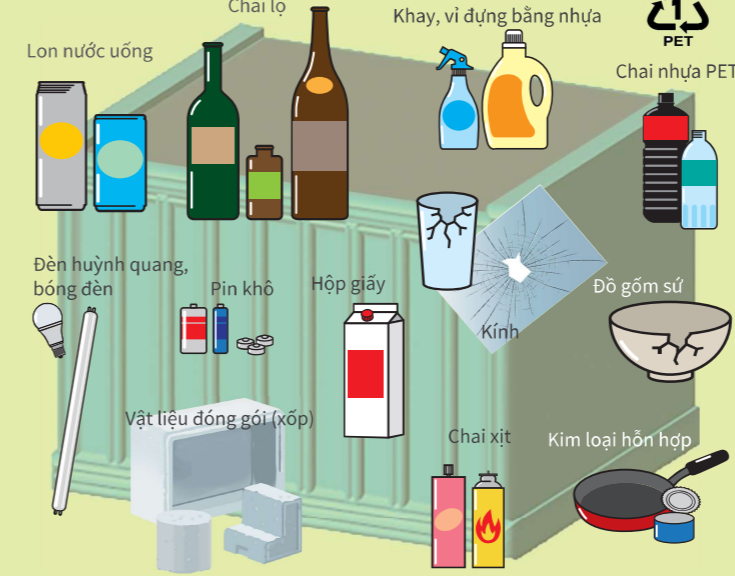
Trong rác đốt được mà hộ gia đình thải ra có khoảng 40% là rác tươi sống. Trong rác tươi sống có chứa rất nhiều nước. Nước là nguyên nhân chính làm túi rác bị nặng, bốc mùi, rỉ nước dịch. Trước khi cho vào túi rác, hãy “vắt nhẹ ở lúc cuối” để mọi người cùng đỡ rác vui vẻ.

- Không để bị ướt: Ví dụ) Không để rác tươi sống khô như vỏ hành tây bị ướt, mà vớt bỏ nguyên như vậy.
- Để khô: Ví dụ) Để vụn rau củ, v.v... vào khay hoặc trên giấy, v.v... làm khô rồi vớt bỏ.
- Vắt: Ví dụ) Rác tươi sống bị ướt thì cho vào túi chất nước, v.v... chất nước rồi vớt bỏ.

② Rác tài nguyên

Các loại rác sau đây là rác tài nguyên. Do rác tài nguyên có thể tái chế được nên phân loại rồi đổ.

Rác tài nguyên



* Ví giấy, hộp đựng bằng nhựa, chai nhựa PET, v.v... bị bẩn không thể tái chế được, nên hãy xử lý như là ① Rác đốt được.

- Cách đổ rác / Đổ hết phần còn bên trong, rửa qua vết bẩn cho sạch rồi đổ. Không được đổ rác có kích thước lớn hơn thùng đựng thu rác (30cm x 40cm x 30).
- Ngày thu rác / Tháng 1 lần (Chủ Nhật), tuần sẽ khác tùy theo địa điểm đang sống.
- Thời gian và địa điểm thu rác / Thời gian và địa điểm thu rác được quy định tùy theo địa điểm đang sống, nên hãy liên hệ với người phụ trách ở cộng đồng địa phương, hoặc Ban môi trường Tòa thị chính.

Chi tiết có thể xem được cả trên trang chủ của thành phố Koga. →

Ngày thu rác	Địa điểm đang sống
Chủ Nhật tuần thứ 1	Koga (Kita-ku, Minami-ku, Higashi-ku), Shishibu-ku, Nakagawa-ku, Hi Yoshida-ku, Kazurugaoka (1-Chome-ku, 2-Chome-1-ku ~ 3-ku, 3-Chome-ku)
Chủ Nhật tuần thứ 2	Byoin-ku, Saya Danichi-ku, Mainosato (1-ku ~ 5-ku), Chidori (Kita-ku, Minami-ku, Higashi-ku), Higashi Hamayama Danchi-ku,
Chủ Nhật tuần thứ 3	Sho, (Kita-ku, Minami-ku), Kubo-ku, Kubo Nishi-ku, Mushirouchi-ku, Chuo-ku, Koga Danchi-ku, Takata-ku, Chidori Town Court-ku, Kita Hanami-ku, Hanami Minami-ku, Hanami Higashi (1-ku và 2-ku),
Chủ Nhật tuần thứ 4	Komono-ku, Netabi-ku, Yakuouji-ku, Oyamada-ku, Taniyama-ku, Machikawabaru (1-ku và 2-ku), Shinbaru-ku, Imazaiki-ku, Aoyagi-ku,

Hình ảnh khi thu rác đã phân loại.

Thu gom rác đã phân loại cũng được tổ chức cả ở bãi đỗ xe Tòa thị chính thành phố Koga, nhằm mang tới cho mọi người nhiều cơ hội phân loại rác hơn!

- Đối tượng: Cư dân trong thành phố Koga
- Phí xử lý: Miễn phí
- Hội trường: Bãi đỗ xe phía trước Tòa thị chính
- Thời gian: Từ 8:30 đến 11:00
- Lịch trình: Thứ Bảy tuần thứ 1, thứ 3, thứ 5 hàng tháng (trừ ngày lễ, ngày nghỉ cuối và đầu năm)

- Kho thu hồi giấy cũ
- Danh mục thu hồi: Báo, sách, tạp chí, bìa các tông, giấy vụn

Địa điểm thu hồi	Thứ	Thời gian
Trong JA Kasuya Northern Plaza	Thứ Hai ~ thứ Sáu (trừ các ngày nghỉ lễ và ngày nghỉ cuối, đầu năm)	9:00~16:00
Trong bãi đỗ xe quảng trường Cosmos	Thứ Hai ~ Chủ Nhật (trừ kỳ nghỉ Obon và ngày nghỉ cuối, đầu năm)	
Trong bãi đỗ xe số 2 công viên Chidorigaike	Thứ Ba ~ thứ Sáu (trừ các ngày nghỉ lễ và ngày nghỉ cuối, đầu năm)	9:30~16:00
Trong bãi đỗ xe Leapass Plaza	Thứ Ba ~ Chủ Nhật (trừ kỳ nghỉ Obon và ngày nghỉ cuối, đầu năm)	

③ Rác công kênh

Rác không cho được vào túi rác chỉ định và rác không cho được vào thùng đựng thu rác đã phân loại là rác công kênh.

Rác công kênh



- Cách đổ rác: Bước ① Cần đặt hạn để thu rác công kênh. * Ngoài ra, doanh nghiệp đăng ký thu gom rác sẽ khác tùy theo địa điểm đang sống. (↓ Bảng bên dưới) Bước ② Mua tem xử lý rác công kênh. * Cần 1 tem cho 1 rác công kênh. Bước ③ Đổ rác vào ngày giờ và địa điểm đã định.
- Tem xử lý rác công kênh: Có bán tại siêu thị, cửa hàng tiện lợi, v.v... 523 yên/ 1 chiếc

● Danh sách cửa hàng bán tem xử lý rác công kênh

* Danh sách các cửa hàng bán được đăng trên trang chủ của thành phố.

Khu vực đang sống (khu hành chính)	Doanh nghiệp đăng ký	Thời gian tiếp nhận
Hanami Minami-ku, Kita Hanami-ku, Hanami Higashi (1-ku và 2-ku), Một phần của Nakagawa-ku, (Tứ quốc lộ 495 tới phía biển)	Môi trường Cosmos (CTCP) ☎092-942-3302	Thứ Hai ~ Thứ Sáu 9:00 ~ 16:00
Khu vực ngoài các khu vực nêu trên (khu hành chính)	(CTCP) Trung tâm dịch vụ Koga Kanbi ☎092-942-4277	* Cuối và đầu năm, v.v... là ngày nghỉ

④ Rác mà thành phố Koga không xử lý được

Thành phố Koga không tiếp nhận các loại rác như dưới đây, ngoài các loại rác đốt được, rác tài nguyên, rác công kênh. Về nguyên tắc, bạn sẽ phải trả phí xử lý và nhờ lấy đi cho cửa hàng đã mua sản phẩm đó hay cửa hàng mua đi.

Vật nguy hiểm	Bình chữa cháy (nếu sử dụng hết rồi thì có thể phân loại và đổ rác)
Máy móc, công cụ cỡ lớn, v.v...	Xe ô tô, xe máy (nếu loại bỏ xe chạy xăng chỉ loại 50cc, dầu, pin, thì có thể đổ như là rác công kênh)
Linh kiện xe ô tô, v.v...	Lốp xe, ắc quy, sơn, v.v...
Đồ điện gia dụng, máy tính	Tivi, điều hòa nhiệt độ, tủ lạnh và tủ đông, máy giặt, máy sấy quần áo, máy tính
Rác thải công nghiệp	Rác thải xây dựng, chất thải y tế

Thật vui khi biết quy định đổ rác!

Khi lần đầu tiên đến Nhật, tôi đã rất ngạc nhiên vì có nhiều quy định đổ rác. Nhờ được cứng vất vả, và cũng có nhiều điều không hiểu. Nhưng ở lớp học tiếng Nhật, tôi đã được học rằng nếu tuân thủ quy định đổ rác thì sẽ có thể tái sử dụng rác nên sẽ bảo vệ được trái đất. Hiện tại tôi đang làm việc như một thực tập sinh kỹ năng, nhưng khi về nước tôi nghĩ tôi sẽ chỉ cho mọi người về việc này.



Chị Ivy đến từ Philippines

Chị Thị đến từ Việt Nam

Lần đầu khi đi đến chỗ thu rác đã phân loại tôi đã hơi lo lắng. Trong lúc đó, tôi thấy rất vui vì có người Nhật đã gọi tôi. “Trời trở lạnh rồi nhì. Bạn có chăn không?” Mọi người thật tử tế nhì!! Sau khi phân loại và bỏ rác, không chỉ riêng phòng mình sạch sẽ mà tôi còn có thể quen biết với những người hàng xóm nữa.



Hãy mang theo túi sinh thái đi mua sắm!!

Ở Nhật, túi để cho đồ đã mua vào mang về là mất phí.
Hãy mang theo túi sinh thái khi đi mua sắm!

Tại sao lại mất tiền mua túi?

- ☞ Quy định tính tiền túi ni lông là để giảm thiểu sử dụng nhựa càng nhiều càng tốt.
 - ☞ Để bảo vệ môi trường trái đất thì việc ngăn ngừa nóng lên toàn cầu rất quan trọng.
- Không chỉ ở Nhật Bản, trên thế giới người ta cũng đang cố gắng giảm thiểu rác nhựa.

Việc mang theo túi sinh thái khi đi mua sắm cũng là một việc thân thiện với trái đất!
Không tốn thêm tiền không cần thiết nên cũng thân thiện với ví tiền nữa!

Học tiếng Nhật!

Vừa nói chuyện bằng tiếng Nhật để hiểu với bạn đời người Nhật, vừa học ngôn ngữ có thể sử dụng trong cuộc sống. Việc đổ rác, phòng ngừa thiên tai, văn hóa và phong tục của Nhật Bản... Tôi đang rất vui khi học được nhiều điều. Cũng có nhiều điều ngạc nhiên, nhưng thật vui khi học cùng mọi người nhì!



Chị Thảo đến từ Việt Nam đang theo học tiếng Nhật

[Gặp gỡ]

● Buổi giao lưu tiếng Nhật vui vẻ
Nguyên tắc từ 19:00 đến 20:30 thứ Tư @Leapass Plaza Koga

● Lớp học tiếng Nhật
Nguyên tắc từ 10:00 đến 11:30 Chủ Nhật @Leapass Plaza Koga

[Trang học tập]

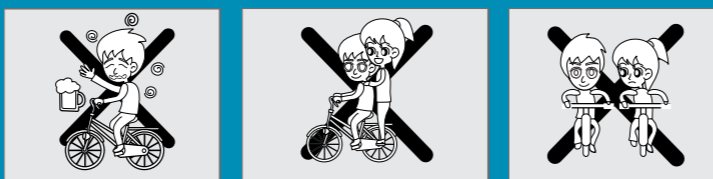
● Kết nối Mở rộng Cuộc sống bằng tiếng Nhật (Cục Văn hóa)
→ Trang web: <https://tsunagarujp.bunka.go.jp/>



Hình ảnh hội trường buổi giao lưu

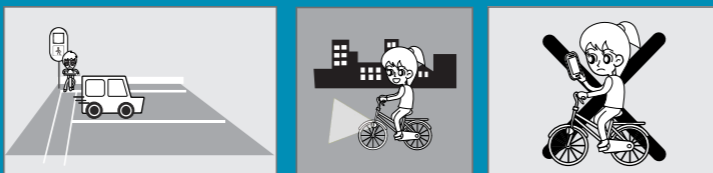


Trong luật pháp của Nhật Bản thì xe đạp cũng giống như "xe ô tô". Hãy đi sát vào phía đường bên trái đường dành cho xe ô tô!
Bạn cần tham gia bảo hiểm, v.v... trong trường hợp sử dụng xe đạp trong tỉnh Fukuoka. (Từ tháng 10 năm 2020)



- ① Không lái xe khi đã uống rượu bia!
- ② Không chờ người khác!
- ③ Không đi dàn hàng ngang!

Hãy tuân thủ quy định, và lái xe an toàn! (Cách đi xe đạp)

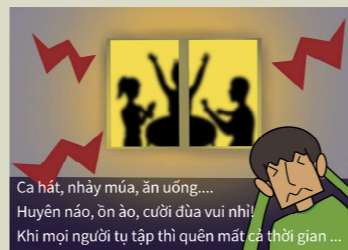


- ④ Ở ngã tư hãy tuân thủ đèn tín hiệu, tạm dừng!
- ⑤ Hãy bật đèn vào buổi tối!
- ⑥ Không sử dụng điện thoại thông minh khi đang lái xe!



- ⑦ Dừng tạm thời và xác nhận an toàn ở các nút giao thông!
- ⑧ Không lái xe một tay, không che ô khi lái xe!
- ⑨ Không vừa nghe nhạc bằng tai nghe vừa lái xe!

[Tiếng ồn]



Ca hát, nhảy múa, ăn uống...
Huyên náo, ồn ào, cười đùa vui nhí!
Khi mọi người tụ tập thì quên mất cả thời gian ...



Mọi người cùng ăn uống vui vẻ, vui quá nhí!!
Hôm nay là sinh nhật của anh Marcel!
Mọi người cùng chúc mừng sinh nhật.



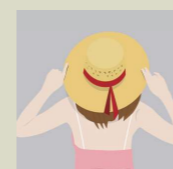
Gì thế???



Cảnh sát: "bíp" Tiếng còi
"Mọi người đang làm gì mà ồn ào thế?"

Dù cho có đang vui vẻ nhưng nếu nói to sẽ làm người xung quanh giật mình, gây phiền tới họ.

Đặc biệt (sau 20 giờ) hãy giữ yên lặng.



Khi mọi người đang vui vẻ thì giật mình vì cảnh sát đến. Bây giờ dù khi đang vui vẻ chúng tôi cũng chú ý tránh làm ồn để không gây phiền hại tới những người hàng xóm nữa.

[Đầu thải]



Món chiên dùng nhiều dầu! Hương vị này không thể đứng được, ngon quá ~.
Ăn thật nhiều rồi mai lại cố gắng nào!!



Tuy là món ăn của Nhật cũng ngon, nhưng dù sao tôi thấy món ăn của nước mình vẫn ngon hơn.



Vài ngày sau. Đường ống bị tắc vì dầu mỡ.

Thay thế đường ống ...((+_+))

Tôi không biết đầu. Vậy là không được xả dầu ăn xuống nhì....



Đồ ăn tối nay cũng ngon nữa. Thôi, dọn dẹp thôi.

A, sạch rồi. Thoải mái quá!

xả nguyên đầu ăn xuống cống!

Đầu ăn đã dùng để nấu ăn, v.v... thì không được xả nguyên như vậy xuống cống. Thấm bằng giấy và vứt cùng với rác đốt được.

Ở lớp học tiếng Nhật, tôi cũng đã được học về việc không được thải bỏ dầu ăn nguyên như vậy. Nếu thải bỏ nguyên như vậy thì không chỉ đường ống mà cả các sinh vật sống ở sông cũng sẽ chịu ảnh hưởng nữa. Sau đó tôi đã không xả nguyên đầu ăn xuống nữa. Từ nay về sau tôi còn muốn học thêm nhiều điều ở thành phố Koga nữa.

Tờ rơi thông tin cuộc sống sinh hoạt dành cho cư dân quốc tịch nước ngoài, v.v... ở thành phố Koga

Kogatomo Chương 2 Thông tin cuộc sống thường ngày

Phát hành tháng 2 năm 2021

Phát hành: Tòa thị chính Koga
Bộ phận phụ trách giao lưu quốc tế/
cộng sinh đa văn hóa Ban xúc tiến xây dựng thành phố Phòng tổng vụ
Số điện thoại: 092-942-1165 Email: kokusai@city.koga.fukuoka.jp

Dịch thuật: Công ty cổ phần Two Bloom
Thiết kế: Văn phòng Sakazaki Ryuichi
Minh họa: Sato Taichi

Các đơn vị đã hợp tác khi sản xuất ấn phẩm này.

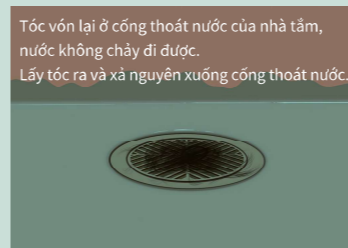
- Đoàn nghệ thuật quần chúng Sanin
- Hợp tác trong phần minh họa (Cách đi xe đạp)

Xin chân thành cảm ơn sự hợp tác của các bạn.

Kogatomo

Tờ rơi thông tin cuộc sống sinh hoạt dành cho cư dân quốc tịch nước ngoài, v.v... ở thành phố Koga

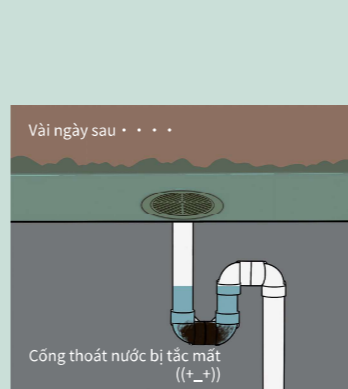
Chương 2 Thông tin cuộc sống thường ngày



Tóc vốn lại ở cống thoát nước của nhà tắm, nước không chảy đi được. Lấy tóc ra và xả nguyên xuống cống thoát nước.



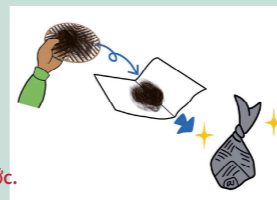
Tắm vòi sen thật thoải mái.



Cống thoát nước bị tắc mắt ((+_+))



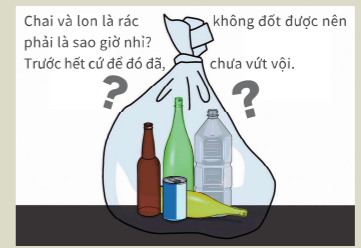
Đã dọn sạch cả tóc và nhà tắm. Tươi cười



Không xả tóc xuống cống thoát nước. Nếu xả nguyên xuống thì sẽ làm tắc cống thoát nước. Gói vào giấy, rồi bỏ vào rác đốt được.

Hàng ngày tôi dọn tóc đọng lại ở gần cống thoát nước của bồn tắm, cho vào túi rác đốt được rồi đổ rác. Nhờ vậy nên tôi dọn dẹp được sạch sẽ cả bồn tắm. Điều đó đã thành thói quen rất tốt của tôi.

[Tóc]



Chai và lon là rác phải là sao giờ nhì? Trước hết cứ để đó đã, không đốt được nên chưa vứt vội.



Rác đốt được là vào ngày thứ Hai và thứ Năm hàng tuần.

Tôi cũng đã biết chỗ đổ rác. Nơi để rác của hàng xóm.
*Rác đốt được được thu gom vào thứ Ba và thứ Sáu tùy theo khu vực.



Trời ơi!

Làm thế nào bây giờ??? Khó xử quá ... ((+_+))



Sau 3 tháng: Chai, lon đầy trong phòng.

Chai và lon được khu vực thu và xử lý 1 tháng 1 lần như là rác tài nguyên. Tùy theo nơi đang sống mà ngày giờ và địa điểm sẽ khác, nên hãy xem tờ rơi này,

Lần đầu tiên khi để chỗ thu rác đã phân loại, tôi đã rất ngạc nhiên vì rác được phân loại rất chi tiết. Tôi đã nghĩ là việc phân loại rác sẽ rất mất công, nhưng khi biết về việc phân chia các loại rác, và quen rồi thì sẽ rất vui đấy.